

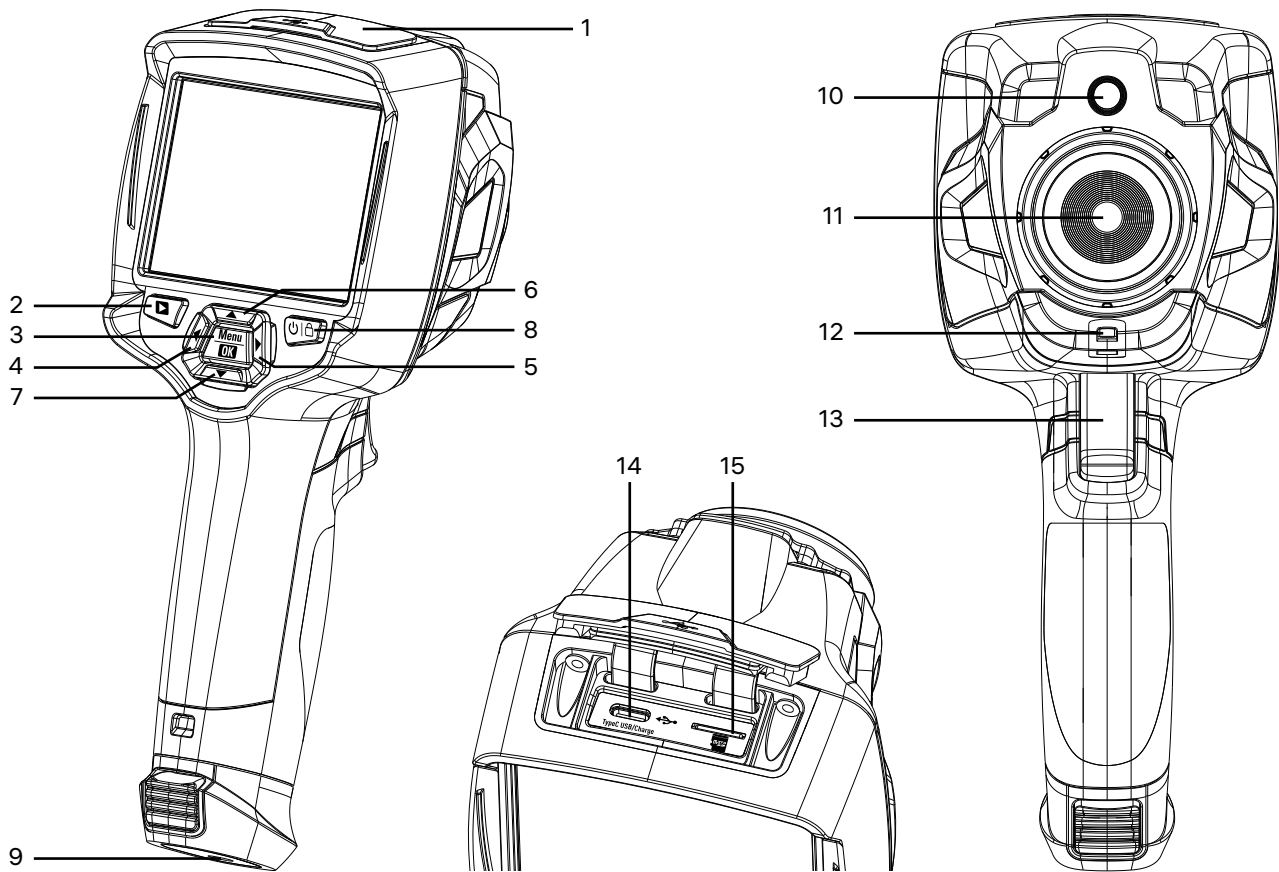
SHOP220

Ermenrich Seek TV80 Thermal Camera

Инструкция по эксплуатации



 **ERMENRICH**



- 1 Пылезащитная крышка
- 2 Кнопка «Воспроизведение»
- 3 Кнопка «OK/Меню»
- 4 Кнопка «Влево»
- 5 Кнопка «Вправо»
- 6 Кнопка «Вверх»
- 7 Кнопка «Вниз»
- 8 Кнопка «Вкл./Выкл./
Блокировка»
- 9 Резьба для установки
на штатив
- 10 Объектив термометра
- 11 Инфракрасный сенсор
- 12 Отверстие для ремешка
пылезащитной крышки
- 13 Кнопка спуска затвора
- 14 Разъем USB Type-C
- 15 Разъем для карты microSD

RU Тепловизор строительный Ermenrich Seek TV80

Перед использованием прибора необходимо внимательно прочесть инструкции по технике безопасности и инструкцию по эксплуатации. Храните прибор в недоступном для детей месте. Используйте прибор только согласно указаниям в инструкции по эксплуатации.

Комплектация: тепловизор, кабель USB Type-C, сетевой адаптер, переходники на розетки — 4 шт. (UK, US, EU, AU), карта памяти microSD, кейс, инструкция по эксплуатации и гарантийный талон.

Зарядка устройства

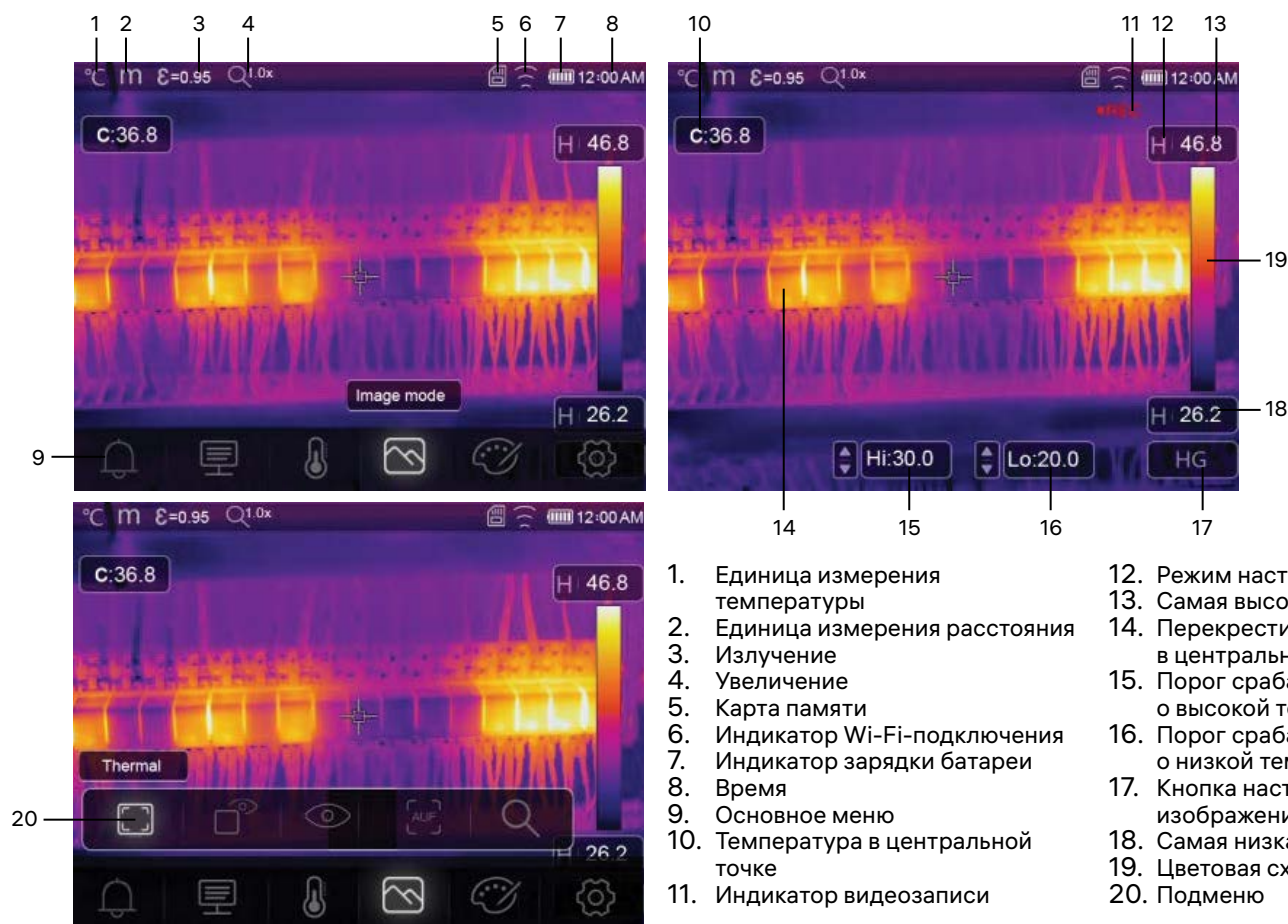
Прибор оснащен перезаряжаемым литий-ионным аккумулятором. Подсоедините сетевой адаптер (в комплекте) к прибору через USB разъем и включите в сеть, чтобы зарядить батарею устройства. Перед первым использованием устройство необходимо зарядить в течение трех часов.

Начало работы

- Для включения устройства нажмите и удерживайте кнопку (8) в течение 2 секунд.
- Чтобы выключить устройство, нажмите и удерживайте кнопку (8) в течение 2 секунд. На экране появится диалоговое окно с надписью POWER OFF. Нажмите OK или кнопку (8) на устройстве в течение 12 секунд, чтобы выключить устройство.



ЖК-дисплей



1. Единица измерения температуры
2. Единица измерения расстояния
3. Излучение
4. Увеличение
5. Карта памяти
6. Индикатор Wi-Fi-подключения
7. Индикатор зарядки батареи
8. Время
9. Основное меню
10. Температура в центральной точке
11. Индикатор видеозаписи
12. Режим настройки изображения
13. Самая высокая температура
14. Перекрестие температуры в центральной точке
15. Порог срабатывания сигнала о высокой температуре
16. Порог срабатывания сигнала о низкой температуре
17. Кнопка настройки изображения
18. Самая низкая температура
19. Цветовая схема
20. Подменю

Основное меню настроек

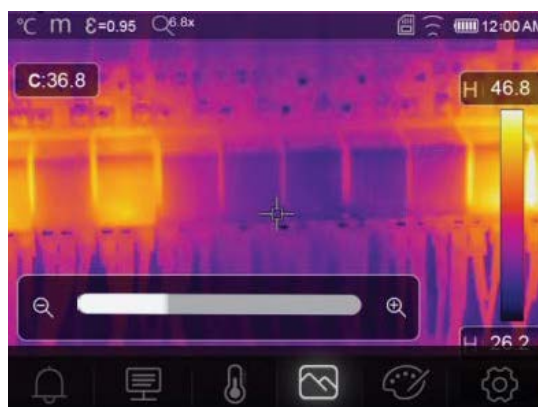
	Нажмите, чтобы настроить параметры изображения
	Нажмите, чтобы выбрать цветовую палитру
	Нажмите, чтобы настроить параметры измерения температуры
	Нажмите, чтобы настроить параметры температуры, влажности, расстояния и излучательной способности
	Нажмите, чтобы установить пороговые значения срабатывания сигнала
	Нажмите, чтобы изменить пользовательские настройки

Режимы изображения

Нажмите кнопку (3), чтобы войти в основное меню [9] и выберите иконку . Нажмите кнопку (6), чтобы войти в подменю [20]. Используйте кнопки (4) и (5) или нажимайте на иконки, чтобы выбрать режим. Нажмите кнопку (3), чтобы подтвердить выбор.

	Автоматический режим слияния изображений
	Режим «Картинка в картинке»
	Режим инфракрасного изображения
	Режим видимого изображения
	Режим увеличения

В режиме увеличения нажимайте кнопку (4) или двигайте ползунок на экране, чтобы увеличить изображение. Нажимайте кнопку (5) или двигайте ползунок на экране, чтобы уменьшить изображение.



Настройка изображения

Нажмите [17] на экране, чтобы переключиться между автоматическим режимом, режимом гистограммы, и режимом ручной настройки.

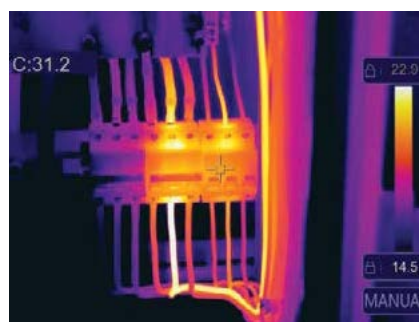
Автоматический режим **A**: изображение будет настраиваться автоматически.

Режим гистограммы **H**: изображение будет улучшено с помощью алгоритма гистограммы.

Режим ручной настройки **M**: чтобы настроить изображение, нажимайте [13] и [18] на экране, а затем нажмите кнопку (8), чтобы зафиксировать значения высокой и низкой температуры.



Фиксация низких значений температуры



Фиксация высоких значений температуры

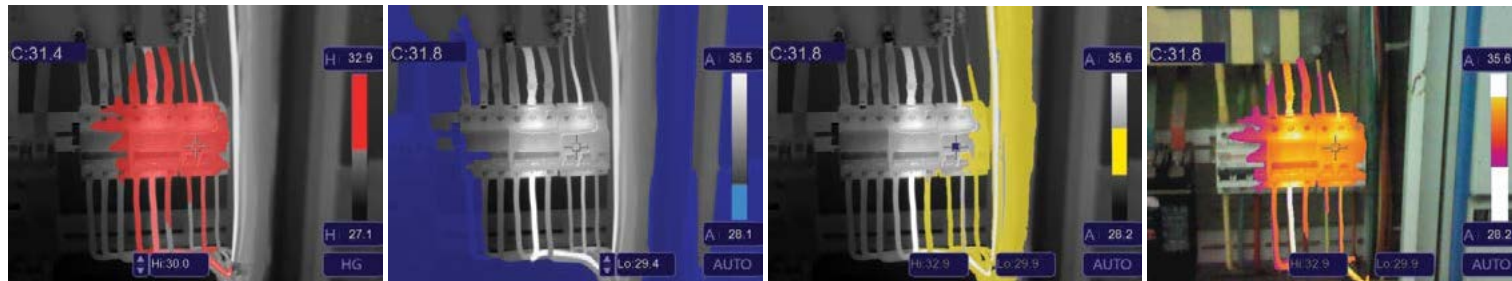
Выбор цветовой палитры

В основном меню [9] выберите иконку . Нажмите кнопку (6), чтобы войти в подменю [20]. Нажимайте кнопки (4) и (5) или нажимайте на иконки, чтобы выбрать цветовую палитру. Нажмите кнопку (3), чтобы подтвердить выбор.

Цветовые палитры

	Железо		Серый		Коричневый – горячий		Горячий – холодный
	Радуга		Инвертированный серый		Синий – красный		Плавный градиент

Цветовая палитра оповещения



* Температура превышает макс. значение

* Температура ниже мин. значения

Температура в пределах диапазона макс. и мин. значений

Температура в пределах диапазона макс. и мин. значений в режиме видимого изображения

Инструменты измерения

В основном меню [9] выберите иконку . Нажмите кнопку (6), чтобы войти в подменю [20]. Нажимайте кнопки (4) и (5) или нажимайте на иконки, чтобы выбрать измерительный инструмент. Нажмите кнопку (3), чтобы подтвердить выбор.

	Нажмите на иконку, чтобы измерить температуру в центральной точке
	Нажмите на иконку, чтобы измерить температуру в точках, выбранных вручную (можно выбрать до трех точек)
	Нажмите на иконку, чтобы измерить температуру вдоль горизонтальной и вертикальной линий
	Нажмите на иконку, чтобы измерить температуру в определенной области (можно выбрать до трех областей)
	Нажмите на иконку, чтобы измерить макс./мин. температуру
	Нажмите на иконку, чтобы сбросить все измерительные инструменты

Параметры

В основном меню [9] выберите иконку . Нажмите кнопку (6), чтобы войти в подменю. Нажимайте кнопки (4) и (5) или нажимайте на иконки, чтобы выбрать параметр. Нажмите кнопку (3), чтобы подтвердить выбор. Нажимайте кнопки (4) и (5), чтобы изменить значение выбранного параметра.

	Нажмите на иконку, чтобы настроить температуру окружающей среды
	Нажмите на иконку, чтобы настроить отраженную температуру
	Нажмите на иконку, чтобы настроить влажность воздуха
	Нажмите на иконку, чтобы настроить дельту температур
	Нажмите на иконку, чтобы настроить расстояние
	Нажмите на иконку, чтобы настроить коэффициент излучения

Режим оповещения

В основном меню [9] выберите иконку . Нажмите кнопку (6), чтобы войти в подменю. Нажимайте кнопки (4) и (5) или нажимайте на иконки, чтобы установить пороговые значения срабатывания сигнала о высокой или низкой температуре. Нажмите кнопку (3), чтобы подтвердить выбор.

Настройки устройства

В основном меню [9] выберите иконку . Нажимайте кнопки (6) и (7) и нажимайте на иконки, чтобы выбрать параметр для настройки.

Настройки устройства. Нажимайте кнопки (6) и (7), чтобы выбрать настройку, и используйте кнопки (4) и (5) для настройки таких параметров, как яркость, Wi-Fi-соединение, дата и время, язык и автоматическое отключение устройства.

Настройки измерений. Нажимайте кнопки (6) и (7), чтобы выбрать настройку, и используйте кнопки (4) и (5) для настройки таких параметров, как единица измерения расстояния, единица измерения температуры, диапазон температур и выравнивание изображения.

Сброс. Нажимайте кнопки (6) и (7), чтобы выбрать форматирование карты памяти или сброс до заводских настроек.

Использование

- **Фокусировка.** Если изображение размыто, оно корректируется автоматически. Нажмите и удерживайте кнопку (7), чтобы сфокусировать изображение вручную.
- **Запись фото/видео.** Нажмите кнопку (13), чтобы сделать фото. Направьте устройство на область тестирования и отсканируйте. Изображение с камеры появится на экране. Перекрестие обозначает самую высокую / самую низкую температуру / температуру в центральной точке. Выберите иконку **T** на экране, чтобы добавить текст на изображение. Нажмите кнопку (3), чтобы подтвердить выбор. Нажмите и удерживайте кнопку (13), чтобы снять видео. Нажмите кнопку (13) еще раз, чтобы остановить запись.
- **Просмотр изображения/видео.** Нажмите кнопку (2), чтобы просмотреть сохраненные изображения/видео. Выберите иконку **[Pencil]** на экране, чтобы проанализировать и отредактировать изображение. Выберите иконку **[i]**, чтобы просмотреть информацию об изображении/видео. Нажимайте на иконки **[▶]** и **[□]** чтобы воспроизвести / приостановить воспроизведение видео. Нажмите на иконку **[X]**, чтобы удалить файл.
- **Копирование файлов.** Вы можете перенести файлы с прибора на компьютер напрямую. Соедините устройство с компьютером с помощью кабеля USB Type-C.

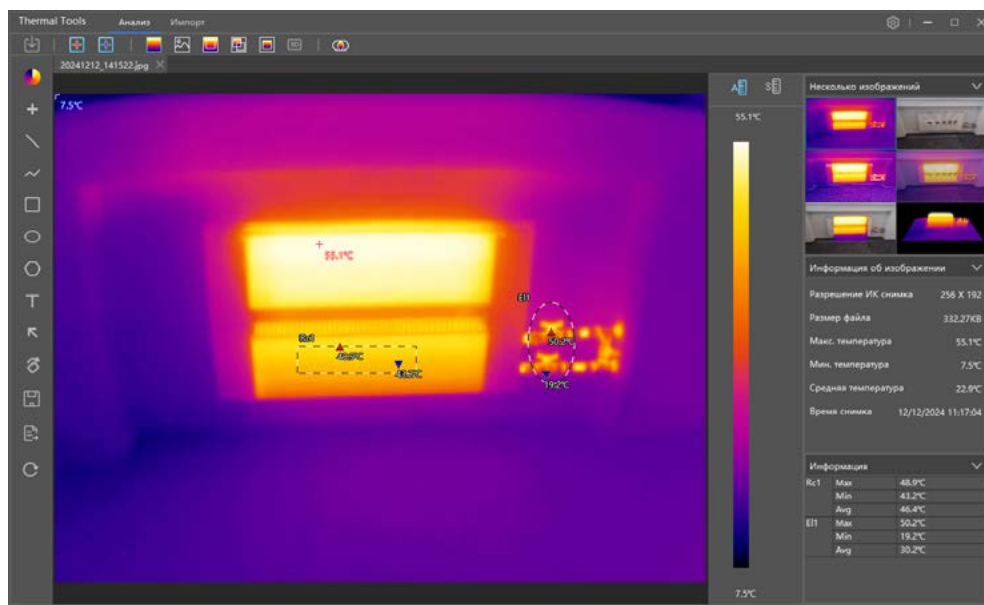
Программное обеспечение и приложение Thermview Pro

Программное обеспечение Thermview Pro для ПК и приложение Thermview Pro для смартфона предназначены для просмотра и анализа тепловизионных изображений, что обеспечивает точность и надежность анализа тепловых данных.

Программное обеспечение Thermview Pro

Загрузите программное обеспечение Thermview Pro с официального сайта Ermenrich и установите его на свой ПК для работы с тепловизором.

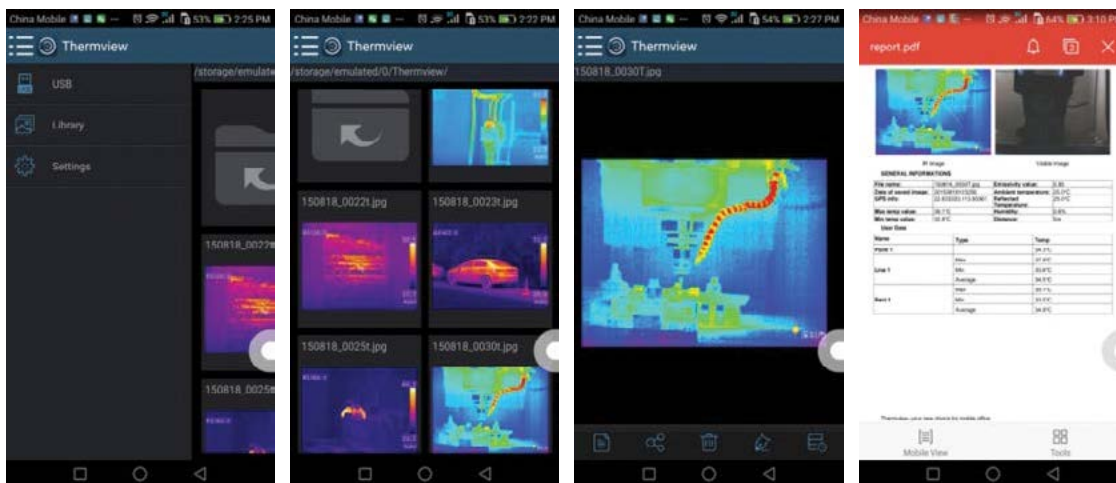
- Переносите сохраненные изображения на компьютер и импортируйте их в программу для просмотра, редактирования и анализа;
- Определяйте значение температуры в любой точке изображения и находите точки с макс./мин. температурой;
- Меняйте цветовую палитру и режимы отображения (Инфракрасный режим, режим «Картинка в картинке» и т.д.);
- Выполняйте измерения в точках, вдоль линий и в пределах определенных областей (прямоугольник, эллипс);
- Экспортируйте отчеты с результатами измерений и комментариями.



Приложение Thermview Pro

- Загрузите и установите приложение Thermview Pro из App Store или Google Play;
- Включите функцию Wi-Fi в настройках тепловизора и подключите его к смартфону;

- После успешного подключения устройства вы сможете просматривать изображения с тепловизора в режиме реального времени, изменять настройки, загружать и удалять файлы, экспортировать и делиться отчетами и т. д.



Технические характеристики

Тепловизионный модуль	120x90 пикс
Спектральный диапазон	8–14 мкм
Угол поля зрения (горизонталь)	50°x37°
Диапазон измерения температуры (ИК)	–20... +550°C
Разрешение экрана	640x480 пикс
Автоматическое выключение	5 минут, 10 минут, 15 минут, 30 минут
Поддержка карт памяти	карта памяти microSD 8 Гб, встроенная память 3,4 Гб
Рабочее расстояние	0–2 м
Wi-Fi	+
Диапазон рабочих температур	–15... +50 °C
Требования к системе	Windows 10 и выше; Android: 6.0 и выше; iOS: 13 и выше
Источник питания	литий-ионный аккумулятор (3,7 В, 2600 мА·ч); AC/DC-адаптер 5 В, 2,4 А; кабель USB для зарядки аккумулятора
Время работы от аккумулятора	4 часа

Производитель оставляет за собой право вносить любые изменения в модельный ряд и технические характеристики или прекращать производство изделия без предварительного уведомления.

Уход и хранение

Не разбирайте прибор. Сервисные и ремонтные работы могут проводиться только в специализированном сервисном центре. Оберегайте прибор от резких ударов и чрезмерных механических воздействий. Не используйте прибор во взрывоопасной среде или вблизи легковоспламеняющихся материалов. Храните прибор в сухом прохладном месте. Используйте только аксессуары и запасные детали, соответствующие техническим характеристикам прибора. Никогда не используйте поврежденное устройство или устройство с поврежденными электрическими деталями! Если деталь прибора или элемент питания были проглочены, срочно обратитесь за медицинской помощью.

Использование элементов питания

Устройство оснащено литий-ионным аккумулятором. Это позволяет избежать частой замены батарей. Выключайте устройство, когда оно не используется. Если заряд аккумулятора низкий, зарядите устройство. Не допускайте перегрева батареи. Не допускайте полной разрядки батареи. Храните элементы питания в недоступном для детей месте, чтобы избежать риска их проглатывания, удушья или отравления. Утилизируйте использованные элементы питания в соответствии с предписаниями закона.

Гарантия Ermenrich

Техника Ermenrich, за исключением аксессуаров, обеспечивается **пятилетней гарантией** со дня покупки. Компания Levenhuk гарантирует отсутствие дефектов в материалах конструкции и дефектов изготовления изделия. Продавец гарантирует соответствие качества приобретенного вами изделия Ermenrich требованиям технической документации при соблюдении потребителем условий и правил транспортировки, хранения и эксплуатации изделия. Срок гарантии на аксессуары — **6 (шесть) месяцев** со дня покупки.

По вопросам гарантийного обслуживания вы можете обратиться в ближайшее представительство компании Levenhuk.