

**Вставной электронный  
потенциометр 1-10 В**

Руководство по эксплуатации



SBD1-10V

**Для Вашей безопасности****ОПАСНО****Риск получения смертельных травм от удара электрическим током**

Все работы с прибором должны выполняться только обученными и опытными электриками. Соблюдайте правила конкретной страны.

**ОПАСНО****Риск травмы со смертельным исходом от воздействия электрического тока.**

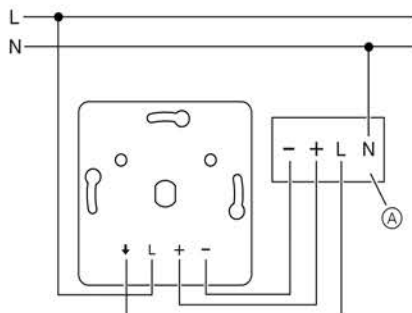
Выходной контур может проводить электрический ток, даже в случае выключенного устройства. Прежде чем приступить к работе с подключенными нагрузками, всегда отключайте предохранитель во входной цепи от источника питания.

**Вставной электронный  
потенциометр – введение**

С помощью вставного электронного потенциометра (далее называемого «вставкой») можно переключать и регулировать люминесцентные лампы с электронным балластом или электронными трансформаторами с подключением 1–10 В, используя вращающуюся ручку.

**Установка вставки**

Подсоединить вставку для требуемого применения.

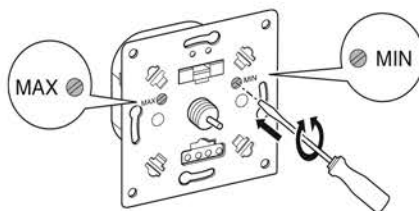


A) электронный балласт (EB)

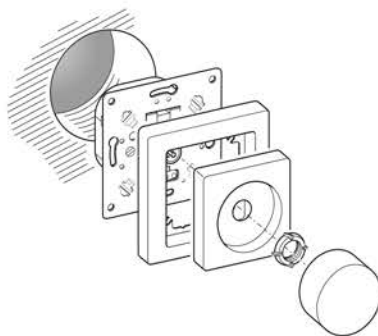
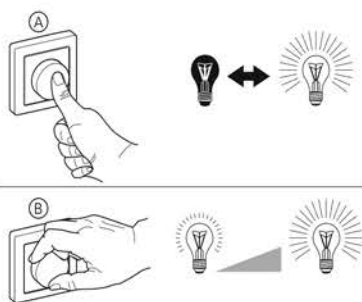
**Установка минимальной яркости ламп.**

Подсоединенные лампы должны светиться с минимальной яркостью, когда вставка включена, а поворотный переключатель установлен на минимум.

Перед установкой крышек следует установить минимальную яркость и максимальную яркость.



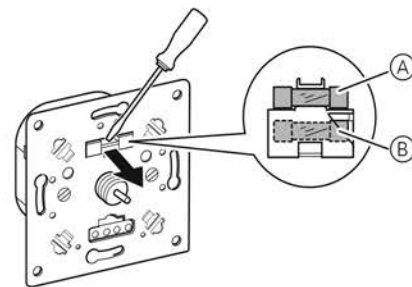
- 1 Включить вставку.
- 2 Установить яркость на минимум вращающейся ручки.
- 3 Установить минимальную яркость с помощью установочного винта с правой резьбой (MIN).
- 4 Установить яркость на максимум вращающейся ручки.
- 5 Установить максимальную яркость с помощью установочного винта с левой резьбой (MAX).

**Установка вставки и крышек.****Эксплуатация вставки**

- Подсоединенные лампы включаются и выключаются простым нажатием на вращающуюся ручку (A).
- Вращая вращающуюся ручку (B), можно увеличить или уменьшать яркость ламп.

**SHOP220****Что делать при возникновении проблемы?****Подсоединенная лампа не включается.**

- Проверить предохранитель, заменить при необходимости.
- Если перегрузка вызвана слишком высокой рабочей температурой, повторное включение вставки невозможно, и ее следует заменить.

**Как заменить предохранитель**

- 1 Снять крышки.
- 2 Вынуть держатель предохранителя с помощью отвертки.
- 3 Вынуть перегоревший предохранитель (A) и заменить предохранителем для замены (B).

**Технические характеристики**

Напряжение сети:	230 В перем. тока, 50 Гц
Номинальная нагрузка:	400 ВА при 1,7 А
Управляющий ток:	макс. 20 мА при 10 В макс. 200 мА при 1 В мин. 0,2 мА
Тип нагрузки:	Управляемые электронные балласты для люминесцентных ламп
Защита от короткого замыкания:	предохранитель F6.3АН
Защита от перенапряжения:	электронная
Рабочая температура:	от +5 °С до +35 °С