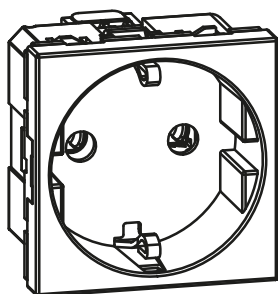
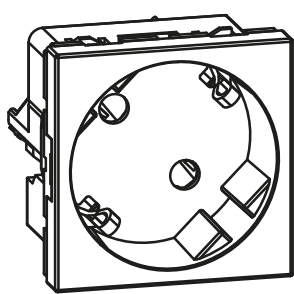


Metra45™
Розетки электрические штепсельные с безвинтовыми зажимами

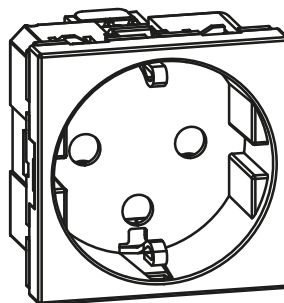
Кат. № (№): 4520340, 4521054, 4521055, 4525054, 4525055, 4521058, 4521059, 4525058, 4525059, 4525061



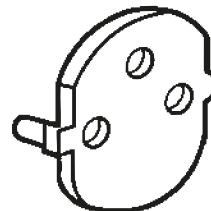
4521054



4521059



4525061



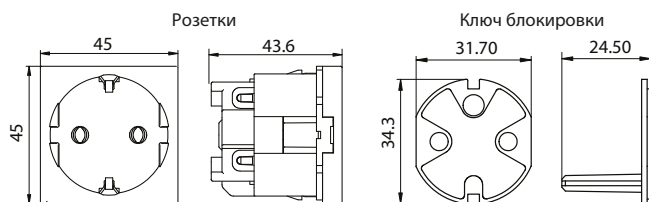
4520340

1. НАЗНАЧЕНИЕ

Розетки электрические штепсельные с безвинтовыми зажимами предназначены для присоединения однофазных электрических потребителей к сети переменного тока напряжением 250 В~ и частотой 50/60 Гц. Розетки поставляются с лицевой панелью и устанавливаются в кабель-каналы Metra, DLP и в систему организации рабочих мест (лючки и колонны) посредством специальных суппортов.

2. СЕРИЯ

Розетки с заземлением, безвинтовые зажимы	Цвет	Кат. №
Без шторок, 90°	белый	4521054
Со шторками, 90°	белый	4521055
Без шторок, 90°	красный	4525054
Со шторками, 90°	красный	4525055
Без шторок, 45°	белый	4521058
Со шторками, 45°	белый	4521059
Без шторок, 45°	красный	4525058
Со шторками, 45°	красный	4525059
Со шторками и блокировкой, 90°	красный	4525061
Аксессуары		
Ключ блокировки для Кат. № 4525061	красный	4520340

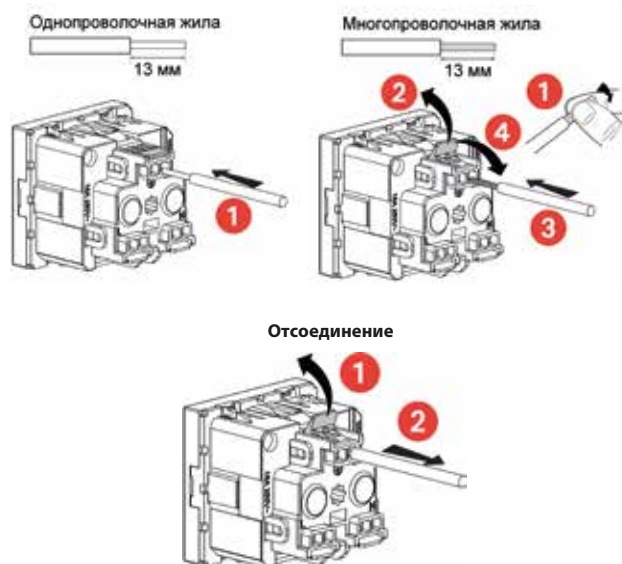
3. ГАБАРИТНЫЕ РАЗМЕРЫ (мм)

4. ПОДСОЕДИНЕНИЕ ПРОВОДОВ

Розетки оснащены безвинтовыми зажимами для подсоединения медных проводов с однопроволочными и многопроволочными жилами. Емкость зажимов: 2х2,5 мм².

Длина снятия изоляции: 13 мм

Шаблон для замера длины снятия изоляции расположен на задней панели.

Для подсоединения многопроволочной жилы необходимо вручную сплести её проволоки (без оконцовки кабельными наконечниками) и ввести жилу в зажим предварительно подняв рычажок.

4. ПОДСОЕДИНЕНИЕ ПРОВОДОВ (продолжение)

5. ТЕХНИЧЕСКИЕ ХАРАКТЕРИСТИКИ
■ 5. 1 Механические характеристики

Степень защиты от механических ударов: IK04
Степень защиты от проникновения твердых частиц и жидкости: IP20

■ 5. 2 Характеристики используемых материалов

Корпус: поликарбонат
Лицевая панель: поликарбонат
Не содержит галогенов.
Стойкий к УФ-излучению.

Огнестойкость:

- 850 °C/30 с для частей из изоляционных материалов, являющихся опорами для токоведущих частей;
- 650 °C/30 с для остальных частей из изоляционного материала

Контакты: фосфористая бронза CuSn6

Безвинтовые зажимы: фосфористая бронза CuSn6/нержавеющая сталь SUS303

■ 5. 3 Электрические характеристики

Напряжение: 250 В перем. тока.

Частота: 50/60 Гц.

Ток: 16 А.

■ 5. 4 Температурные характеристики

Температура хранения и эксплуатации: от -25° С до +60° С

6. ТЕХНИЧЕСКОЕ ОБСЛУЖИВАНИЕ

Очищать поверхность тканью.

Запрещается использовать ацетон, чистящие средства для удаления смолы или трихлорэтилен.

Устойчивость к следующим веществам: гексан, метиловый спирт, мыльная вода, разбавленный нашатырный спирт, 10%-й раствор отбеливателя, средства для мойки окон, влажные салфетки.

Внимание! Перед использованием других чистящих средств обязательно проведите пробную чистку.

7. УПАКОВКА

Все механизмы и комплектующие детали тщательно упакованы, чтобы изделия сохраняли свой товарный вид к моменту их доставки на строительный объект.

Все розетки имеют индивидуальную упаковку (картонная коробка).

8. ИНФОРМАЦИЯ О ПОДТВЕРЖДЕНИИ СООТВЕТСТВИЯ



9. УСЛОВИЯ ХРАНЕНИЯ И ТРАНСПОРТИРОВКИ

Категории, условия эксплуатации, хранения и транспортирования в части воздействия климатических факторов внешней среды».

Относительная влажность воздуха 30–90% при комнатной температуре в помещении хранения.

Транспортировка должна осуществляться закрытым транспортом.

Не допускается бросать и кантовать товар!

Условия хранения розеток в части воздействия климатических факторов: по суше – по условиям хранения 5 ГОСТ 15150, при морских перевозках в трюмах – по условиям хранения 3 ГОСТ 15150; на самолетах – по условиям хранения 8 ГОСТ 15150.

Условия транспортирования розеток в части воздействия механических факторов – по группе Ж ГОСТ 23170 Транспортирование изделий в районы Крайнего Севера и приравненные к ним местности по ГОСТ 15846.

10. УСЛОВИЯ УТИЛИЗАЦИИ

Соблюдайте требования законодательства своей страны по утилизации и переработке электротехнических изделий и упаковочных материалов. Целью раздельного сбора пришедших в негодность электроприборов и электронных устройств, батареек/аккумуляторов (при наличии) и упаковки является поощрение повторного использования материалов и/или их переработки, а также предотвращение отрицательных эффектов, например выделения опасных веществ, которые могут содержаться в изделии.

По окончании срока эксплуатации изделие должно быть утилизировано должным образом.

Утилизация изделия производится согласно требованиям действующих норм.

После окончания срока службы изделие не представляет опасности для жизни и здоровья людей.



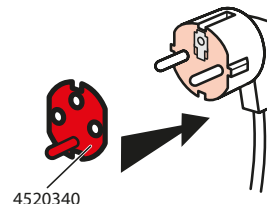
В конце срока службы изделие нельзя выбрасывать вместе с обычным хозяйственным мусором, а следует отнести в пункт приема на утилизацию электрического и электронного оборудования. На это указывает специальный символ, инструкция по эксплуатации и/или маркировка на упаковке.

Некоторые из материалов, используемых при производстве изделия, могут быть переработаны, если их доставить в пункт приема.

Если Вам необходима информация о месте расположения пунктов приема на утилизацию, свяжитесь с органами местной власти.

11. ПРАВИЛА И УСЛОВИЯ МОНТАЖА И БЕЗОПАСНОЙ ЭКСПЛУАТАЦИИ

Монтаж данного изделия должен выполняться квалифицированным электриком. Предварительно необходимо полностью отключить подачу питания. Приступать к работе по монтажу следует только тогда, когда есть абсолютная уверенность, что напряжение в сети отсутствует. Неправильный монтаж или нарушение правил эксплуатации изделия могут привести к возникновению пожара или поражению электрическим током. Перед монтажом необходимо внимательно ознакомиться с рекомендациями изготовителя, изложенными в данной инструкции, а также принять во внимание требования к месту установки изделия. Для пользования розеткой с блокировкой кат. № 4525061, на вилке необходимо закрепить ключ кат. № 4520340 с помощью клеящего элемента.



Запрещается монтаж и эксплуатация изделия при обнаружении трещин или сколов в корпусе или лицевой панели. Запрещается подключение изделия к неисправной электропроводке. Запрещается разбирать, выводить из строя или модифицировать изделие кроме случаев, оговоренных в инструкции.

Действия при обнаружении неисправности

При обнаружении неисправности вскрытие и ремонт изделий могут выполнять только квалифицированные специалисты. Несанкционированное вскрытие или выполнение ремонтных работ посторонними лицами лишает законной силы любые требования об ответственности, замене или гарантийном обслуживании. При обнаружении признаков неисправности следует немедленно отключить изделие.



ВНИМАНИЕ!

Не вскрывайте, не разбирайте и не ремонтируйте изделие самостоятельно. Ремонт должен производиться только авторизованным и квалифицированным персоналом.

Главным критерием при оценке надежности является отказ, т. е. событие, заключающееся в нарушении работоспособности изделия.

Признаком отказа могут являться следующие показатели:

- значительное разрушение изделия;
- деформация изделия;
- необратимый износ изделия в результате выработки ресурса;
- попадание инородных материалов;
- самопроизвольное ослабление крепления деталей;
- недопустимые отклонения параметров конструкции, деталей и устройств, влияющих на безопасность.

Основными причинами отказов являются:

- выход из строя деталей устройств;
- нарушение процесса эксплуатации;
- неисправность приборов или деталей;
- необратимый износ отдельных элементов в результате выработки ресурса, а также коррозии, эрозии и т.п. явлений.

11. ПРАВИЛА И УСЛОВИЯ МОНТАЖА И БЕЗОПАСНОЙ **ЭКСПЛУАТАЦИИ** *(продолжение)*

Поиск и устранение неисправностей

Проблема	Причина	Решение
Перегрев	Неправильное подсоединение проводов	Проверьте соответствующие соединения;
Нарушение передачи электроэнергии	Обрыв или короткое замыкание кабеля	Устраните возможный обрыв или короткое замыкание

12. КОМПЛЕКТНОСТЬ

В комплект поставки включены:

Устройство – 1 шт;

Упаковка – 1 шт.

13. ГАРАНТИЙНЫЕ ОБЯЗАТЕЛЬСТВА

Гарантийный срок: 2 года.

Срок службы: не менее 10 лет.

14. Информация об изготовителе, стране изготовления, **уполномоченной организации, импортере**

Изготовитель:

Etman Electric (Changzhou) Co., Ltd.

No. 6 Miaoban Road, Wuyang Village, Lijia Town, Wujin District,
Changzhou City, 213165 Jiangsu Province, China

Этман Электрик (Чанчжоу) Ко., Лтд.

№6 Мяобань Род, Вуян Вилладж, Лицзя Таун, Вуцзинь
Дистрикт, Чанчжоу Сити, 213165 Цзянсу Провинс, Чайна

Страна производства: Китай

15. ИНФОРМАЦИЯ О ДАТЕ ИЗГОТОВЛЕНИЯ

Год и неделя изготовления нанесены на корпусе изделия в формате «ггWнн», где «гг» - это год, а «нн» - номер недели.