

# Ballu®



Перед началом эксплуатации прибора внимательно изучите данное руководство и храните его в доступном месте.

## РУКОВОДСТВО ПО ЭКСПЛУАТАЦИИ

Блок управления Transformer Electronic для обогревателей электрических бытовых конвекционного типа.  
Модель: ВСТ/EVU-4E

### Используемые обозначения



#### ВНИМАНИЕ!

Требования, несоблюдение которых может привести к тяжелой травме или серьезному повреждению оборудования.



#### ОСТОРОЖНО!

Требования, несоблюдение которых может привести к серьезной травме или летальному исходу.

#### ПРИМЕЧАНИЕ:

1. Если поврежден кабель питания, он должен быть заменен производителем или авторизованной сервисной службой или другим квалифицированным специалистом, во избежание серьезных травм;
2. Производитель оставляет за собой право без предварительного уведомления покупателя вносить изменения в конструкцию, комплектацию или технологию изготовления изделия с целью улучшения его свойств;
3. В тексте и цифровых обозначениях инструкции могут быть допущены опечатки;
4. Если после прочтения инструкции у вас останутся вопросы по эксплуатации прибора, обратитесь к продавцу или в специализированный сервисный центр для получения разъяснений;
5. На изделии присутствует этикетка, на которой указаны технические характеристики и другая полезная информация о приборе.

### Правила безопасности



#### ВНИМАНИЕ!



#### ОСТОРОЖНО!

При эксплуатации любого электроприбора необходимо соблюдать основные меры безопасности.

Для снижения риска возникновения пожара, поражения электрическим током, несчастных случаев или имущественного ущерба:

- перед началом эксплуатации блока управления внимательно прочтите руководство и храните его в доступном месте;
- используйте блок только при напряжении, которое указано в паспортной табличке;
- не подключайте прибор к источнику питания до полной сборки и регулировки;
- не используйте прибор со скрученным шнуром питания, это может привести к перегреву и несчастным случаям;
- при чистке прибора не используйте абразивные моющие средства. Очищайте его влажной тряпкой (не мокрой), смоченной горячей мыльной водой. Всегда отключайте прибор от сети перед очисткой;
- не рекомендуется использовать шнур-удлинитель;
- не вынимайте штепсельную вилку из розетки до выключения прибора;
- вынимая штепсельную вилку из розетки, не тяните за провод – держитесь за саму вилку;
- если прибор не используется, отключите его от сети;
- не прячьте провод под ковровое покрытие не кладите сверху коврики, ковровые дорожки и т.п. Расположите провод так, чтобы не споткнуться об него;

- используйте данный прибор только по прямому назначению в соответствии с данным руководством. Любое другое использование не рекомендуется производителем и может привести к пожару, поражению электрическим током или несчастному случаю;
- этот прибор предназначен только для домашнего использования, не рекомендуется использовать его в промышленных целях.

### Назначение

Блок управления электрическим конвектором предназначен для использования с моделями отопительных модулей Ballu Transformer system. Блок поставляется в собранном виде. Обогреватель вместе с блоком управления эффективно работает в помещениях со средним уровнем теплоизоляции и выше.

### Устройство конвектора



Рис. 1

1. Панель управления
2. Разъем электроподключения блока управления
3. Фиксатор блока управления

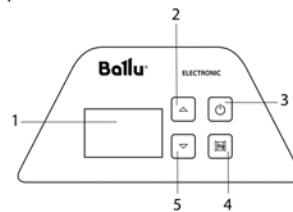
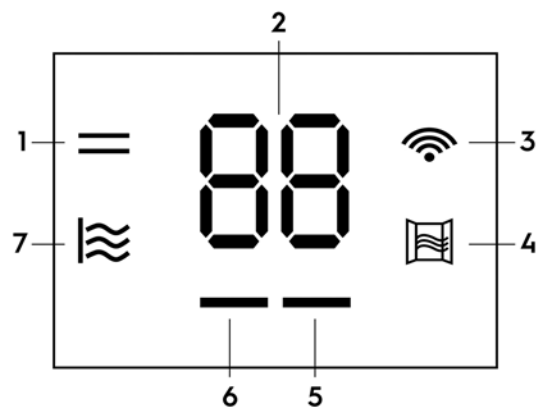


Рис. 2 Панель управления

1. LED дисплей
2. Кнопка увеличения значения целевой температуры
3. Кнопка Включения/Выключения устройства + переключение между режимами Comfort, Eco, Anti-frost
4. Кнопка Включения/Выключения функции открытого окна
5. Кнопка уменьшения значения целевой температуры

### Обозначение индикаторов на LED дисплее



1. Индикация текущей мощности нагревательного элемента:
  - полная – горит две полоски;
  - половинная – одна полоска.
2. Отображение целевой температуры и ошибок.
3. Статус подключения по Wi-Fi.
4. Индикация функции «Открытое окно».
5. Индикация работы конвектора:
  - горит красным – конвектор включен;
  - не горит – конвектор выключен.
6. Индикация текущего режима нагрева:
  - Comfort – оранжевый;
  - Eco – зеленый;
  - Anti-frost – синий.
7. Отображение статуса работы микатермического нагревательного элемента.\*

\* Если микатермический нагревательный элемент отсутствует, данная иконка никогда не горит.

### Отображение ошибок:

- E1 – Обрыв температурного датчика;
- E2 – Короткое замыкание на канале температурного датчика;
- E3 – Перегрев температурного датчика. Показатель текущей температуры превысил +48 °C;
- E4 – Температура окружающей среды опустилась ниже допустимой температуры эксплуатации устройства (ниже -26 °C).

## Управление прибором

### Подготовка к работе

1. Осторожно извлеките устройство из картонной коробки.
2. Перед эксплуатацией желательно удалить защитную пленку с панели управления.
3. Установите блок управления на обогреватель, используя инструкцию, которая приведена ниже.
4. Не включайте блок управления в сеть до установки его на обогреватель.
5. После установки блока управления включите его в розетку.
6. Не рекомендуется использовать одну и ту же электрическую розетку для одновременного включения в нее обогревателя и другого электрического прибора высокой мощности.

### Установка блока управления

1. Поднесите блок управления к конвектору.
2. Вставьте разъем электроподключения («папа») на блоке управления в соответствующий разъем («мама») на конвекторе. Обратите внимание, что он может быть вставлен только в одном положении, когда специальная защелка находится справа. Убедитесь, что соединение надежно и разъем блока управления полностью закреплен в конвекторе. Если разъем вставлен до конца, то должен раздаться щелчок.
3. Закрепите нижнюю часть блока управления на задней крышке конвектора, вставив направляющие выступы в соответствующие пазы на конвекторе.
4. Вставьте фиксатор блока управления в соответствующий паз на конвекторе таким образом, чтобы он оказался полностью утоплен. Убедитесь, что между блоком управления и задней крышкой конвектора нет щелей.
5. Дополнительно закрепите блок управления на конвекторе с помощью винта (входит в комплект).
6. При настенной установке конвектора, необходимо вертикально установить держатель Bullet Sensor с помощью самореза и дюпеля на стене как указано на рис. 4.
7. Освободить датчик Bullet Sensor от шнура электропитания.
8. Установить датчик Bullet Sensor на настенный держатель.

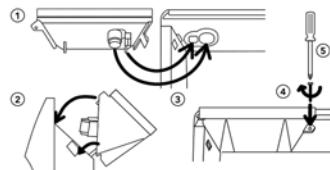


Рис. 3 Схема установки

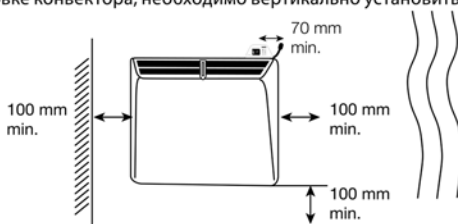


Рис. 4



### ОСТОРОЖНО!

Убедитесь в том, что фиксация разъемов электроподключения произошла.

### ПРИМЕЧАНИЕ:

При настенной установке обогревателя термостат, расположенный на кабеле питания, не должен находиться между прибором и стеной для точного контроля температуры.



### ВНИМАНИЕ!

Для первичной настройки Wi-Fi подключения мобильное устройство должно быть в той же сети, на которую планируется настроить прибор, а также находиться близко к прибору.

### Включение прибора

Вставьте вилку в розетку. Жажмите кнопку на 2 секунды для включения прибора. Температура, установленная на заводе, составляет +24 °C.

### Установка мощности нагрева

Для включения половинной мощности нагревательного элемента одновременно нажать кнопки и на 2 секунды. Загорится одна полоска – половинная мощность нагрева.

Для включения полной мощности одновременно нажать кнопки и на 2 секунды. Загорится две полоски – полная мощность нагрева.

### Управление целевой температурой нагрева

- Для увеличения значения целевой температуры использовать кнопку
  - Для уменьшения значения целевой температуры использовать кнопку
- Шаг переключения 1 градус.

### Режимы работы и функции

Для настройки доступны 3 температурных режима работы:

Comfort – диапазон от 10°C до 35°C.

Eco – диапазон отклонения от Comfort от 3°C до 7°C.

Anti-frost – диапазон от 3°C до 7°C.

### Функция Открытое окно

Когда данная функция активна, то при падении температуры в течение 10 минут (и далее до 30 минут) на 5 и более градусов – на обогревателе включается режим Anti-frost. Если в интервале времени 10-30 минут, продолжается понижение температуры – устройство выключается. Далее обогреватель ожидает стабилизацию снижения температуры в помещении, если она повышается на 2 градуса, то включается последний установленный режим.

Для включения/выключения функции открытого окна однократно нажать на кнопку .

### Микатермический нагревательный элемент\*

Для включения микатермического нагревательного элемента одновременно нажать кнопки и на 2 секунды. Загорится иконка микатермического нагревательного элемента. Это означает, что помимо основного нагревательного элемента будет работать и микатермический.

### Функция «Родительский контроль»

Блокирует все кнопки на панели управления. Во время работы прибора нажмите и удерживайте одновременно кнопки стрелок влево и вправо в течение нескольких секунд. На дисплее загорится индикатор Блокировки. Функция «Родительский контроль» активирована. Для отключения функции повторите ту же операцию, что и для включения.

### Функция Auto Restart Resume

При кратковременном отключении электричества, и дальнейшим его включением, конвектор автоматически переходит в рабочий режим, с сохранением последнего режима работы прибора и установленной температуры (в случае если был установлен таймер, то установленное время отключения сохраняется). Если в момент отключения питания прибор находился в режиме ожидания, то при возобновлении подачи электричества останется в этом же режиме.

### Функция защиты от перегрева

Прибор оборудован автоматическим выключателем, который активируется при достижении верхнего предела температуры. Обогреватель выключается автоматически в случае перегрева. После устранения источника перегрева, обогреватель включится автоматически.

### Подключение прибора к мобильному приложению



apps.apple.com



play.google.com

Процесс подключения зависит от особенностей операционной системы и выбранного мобильного приложения.

1. Установите на свой смартфон приложение, отсканировав QR-код.
2. Зарегистрируйтесь в приложении
3. Нажмите "Добавить устройство" в верхнем правом углу главной страницы. Далее нажмите "Показать все устройства", найдите модель своего прибора и нажмите на него..
5. Следуйте пошаговой инструкции в приложении.

Чтобы подключить конвектор к приложению, нужно перевести Wi-Fi модуль в режим сопряжения. Для этого необходимо одновременно нажать кнопки и на 2 секунды. Иконка Wi-Fi начнет моргать раз в секунду. В случае успешного подключения иконка Wi-Fi начнет гореть статично.

### Статусы Wi-Fi:

- Иконка не горит – устройство не подключено,
- Иконка моргает – режим сопряжения,
- Иконка горит – устройство подключено.

### Управление устройством через мобильное приложение

В мобильном приложении, помимо уже имеющихся в конвекторе функций, есть дополнительные функции, доступные только в нем:

- Таймер на отключение
- Работа по расписанию
- Яркость дисплея
- Тайм-аут дисплея
- Звук

### Блокировка панели управления

Для включения/выключения блокировки панели управления одновременно нажать кнопки и на 12 секунд.

### Выключение прибора

Чтобы выключить прибор, нажмите кнопку в любом режиме работы.

\* Если микатермический нагревательный элемент отсутствует, данная иконка никогда не горит.

## Технические характеристики

Модель	BCT/EVU-4E
Номинальное напряжение, В ~ Гц	220-240 ~ 50
Номинальная мощность, Вт	1000/1500/2000/2500
Номинальный ток, А	4,4/6,4/8,8/11,0
Степень защиты	IP24
Класс электрозащиты	1 класс
Размеры прибора (Ш×В×Г), мм	150×82×72
Размеры упаковки (Ш×В×Г), мм	160×100×95
Вес нетто, кг	0,34
Вес брутто, кг	0,39

Производитель оставляет за собой право на внесение изменений.

## Сервисное обслуживание

В случае необходимости сервисного обслуживания обратитесь в авторизованный сервисный центр. В случае необходимости сервисного обслуживания обратитесь в авторизованный сервисный центр. Прибор необходимо предоставить в АСЦ в собранном виде (обогреватель + блок управления).

### Замена шнура питания

Во избежание несчастных случаев поврежденный шнур питания должен быть заменен представителем сервисного центра или другим квалифицированным специалистом.

## Срок службы прибора

Срок службы прибора 10 лет.

## Гарантия

Гарантийный срок — 3 года. Гарантийное обслуживание прибора производится в соответствии с обязательствами, перечисленными в гарантийном талоне.

## Комплектация

1. Блок управления; 2. Винт крепления блока управления; 3. Руководство по эксплуатации; 4. Гарантийный талон; 5. Настенное крепление для датчика Bullet Sensor; 6. Дюбель; 7. Саморез

## Утилизация прибора

По истечении срока службы прибор следует утилизировать. Не выбрасывайте прибор вместе с бытовыми отходами. Подробную информацию по утилизации прибора Вы можете получить у представителя местного органа власти.

## Дата изготовления

Дата изготовления указана на стикере на корпусе прибора, а также зашифрована в Code-128. Дата изготовления определяется следующим образом:

SN XXXXXXXX XXXX XXXXXXXX XXXXX

месяц и год производства

## Сертификация продукции

Товар сертифицирован на территории Таможенного союза.

Товар соответствует требованиям:

ТР ТС 004/2011 «О безопасности низковольтного оборудования»

ТР ТС 020/2011 «Электромагнитная совместимость технических средств»

Изготовитель: «Фошан БИГ Климатик Мануфактуре Ко. Лтд, Жонгшан Бранч», Китай, Жонгшан Сити, Нантоу Дистрикт, Нантоу Вест Авенуе, 20.

Manufacturer: "Foshan BIG Climatic Manufacture Co. LTD, Zhongshan Branch", China, Zhongshan City, Nantou Distr., Nantou West Ave., 20.

Изготовитель оставляет за собой право на внесение изменений в конструкцию и характеристики прибора.

В тексте и цифровых обозначениях инструкции могут быть допущены технические ошибки и опечатки. Изменения технических характеристик и ассортимента могут быть произведены без предварительного уведомления.

Сделано в Китае.



Продукция сертифицирована в Системе добровольной сертификации в области пожарной безопасности Ассоциации «НСОПБ»

ПР 150

Заполняется продавцом

# Ballu®

**ГАРАНТИЙНЫЙ ТАЛОН**  
сохраняется у клиента

Модель \_\_\_\_\_

Серийный номер \_\_\_\_\_

Дата продажи \_\_\_\_\_

Название продавца \_\_\_\_\_

Адрес продавца \_\_\_\_\_

Телефон продавца \_\_\_\_\_

Подпись продавца \_\_\_\_\_

Печать продавца \_\_\_\_\_

Изымается мастером при обслуживании

# Ballu®

**УНИВЕРСАЛЬНЫЙ ОТРЫВНОЙ ТАЛОН**  
на гарантийное обслуживание

Модель \_\_\_\_\_

Серийный номер \_\_\_\_\_

Дата продажи \_\_\_\_\_

Дата приема в ремонт \_\_\_\_\_

№ заказа-наряда \_\_\_\_\_

Проявление дефекта \_\_\_\_\_

Ф.И.О. клиента \_\_\_\_\_

Адрес клиента \_\_\_\_\_

Телефон клиента \_\_\_\_\_

Дата ремонта \_\_\_\_\_

Подпись мастера \_\_\_\_\_

## ГАРАНТИЙНЫЙ ТАЛОН

Настоящий документ не ограничивает определенные законом права потребителей, но дополняет и уточняет оговоренные законом обязательства, предполагающие соглашение сторон либо договор

### Поздравляем вас с приобретением техники отличного качества!

Внимательно ознакомьтесь с гарантийным талоном и проследите, чтобы он был правильно заполнен и имел штамп Продавца. При отсутствии штампа и даты продажи (либо кассового чека с датой продажи) гарантийный срок изделия исчисляется со дня его изготовления.

Тщательно проверьте внешний вид изделия и его комплектность, все претензии по внешнему виду и комплектности изделия предъявляйте Продавцу при покупке изделия. Гарантийное обслуживание купленного вами прибора осуществляется через Продавца, специализированные сервисные центры или монтажную организацию, проводившую установку прибора (если изделие нуждается в специальной установке, подключении или сборке).

В случае неисправности прибора по вине изготовителя обязательство по устранению неисправности ложится на уполномоченную изготовителем организацию. В данном случае покупатель в праве обратиться к Продавцу. Ответственность за неисправность прибора по вине организации, проводившей установку (монтаж) прибора, ложится на монтажную организацию. В данном случае необходимо обратиться к организации, проводившей установку (монтаж) прибора.

Для установки (подключения) изделия (если изделие нуждается в специальной установке, подключении или сборке) рекомендуем обращаться в специализированные сервисные центры. Вы можете воспользоваться услугами квалифицированных специалистов, однако Продавец, Уполномоченная изготовителем организация, Импортёр, Изготовитель не несут ответственности за недостатки изделия, возникшие из-за его неправильной установки (подключения).

В конструкцию, комплектацию или технологию изготовления изделия, с целью улучшения его технических характеристик, могут быть внесены изменения. Такие изменения вносятся в изделие без предварительного уведомления Покупателя и не влекут обязательств по изменению/улучшению ранее выпущенных изделий. Убедительно просим вас во избежание недоразумений до установки/эксплуатации изделия внимательно изучить его инструкцию по эксплуатации. Запрещается вносить в Гарантийный талон какие-либо изменения, а также стирать или переписывать какие-либо указанные в нем данные. Настоящая гарантия имеет силу, если Гарантийный талон правильно/четко заполнен и в нем указаны: наименование и модель изделия, его серийные номера, дата продажи, а также имеется подпись уполномоченного лица и штамп Продавца.

Настоящая гарантия распространяется на производственный или конструкционный дефект изделия.

Выполнение уполномоченным сервисным центром ремонтных работ и замена дефектных деталей изделия производятся в сервисном центре или у Покупателя (по усмотрению сервисного центра). Гарантийный ремонт изделия выполняется в срок не более 45 дней. В случае, если во время устранения недостатков товара станет очевидным, что они не будут устранены в определенный соглашением сторон срок, стороны могут заключить соглашение о новом сроке устранения недостатков товара. Указанный срок гарантийного ремонта изделия распространяется только на изделия, которые используются в личных, семейных или домашних целях, не связанных с предпринимательской деятельностью. В случае использования изделия в предпринимательской деятельности его гарантийный срок составляет 3 (три) месяца.

Гарантийный срок на комплектующие изделия (детали, которые могут быть сняты с изделия без применения каких-либо инструментов, т. е. ящики, полки, решетки, корзины, насадки, щетки, трубки, шланги и др. подобные комплектующие) составляет 3 (три) месяца. Гарантийный срок на новые комплектующие изделия, установленные на изделие при гарантийном или платном ремонте, либо приобретенные отдельно от изделия, составляет 3 (три) месяца со дня выдачи Покупателю изделия по окончании ремонта, либо продажи последнему этих комплектующих. Настоящая гарантия действительна только на территории РФ на изделия, купленные на территории РФ.

Настоящая гарантия не дает права на возмещение и покрытие ущерба, произошедшего в результате переделки или регулировки изделия, без предварительного письменного согласия изготовителя, с целью приведения его в соответствие с национальными или местными техническими стандартами и нормами безопасности, действующими в любой другой стране, кроме РФ, в которой это изделие было первоначально продано.

### Настоящая гарантия не распространяется на:

- периодическое обслуживание и сервисное обслуживание изделия (чистку, замену фильтров, форсунок, электродов, роторов, лопаток, соединительных втулок, уплотнений и устройств, выполняющих функции фильтров);
- любые адаптации и изменения изделия, в т. ч. с целью усовершенствования и расширения обычной сферы его применения, которая указана в Инструкции по эксплуатации изделия, без предварительного письменного согласия изготовителя;
- аксессуары, входящие в комплект поставки.

### Настоящая гарантия также не предоставляется в случаях:

- если будет полностью/частично изменен, стерт, удален или будет неразборчив серийный номер изделия;
- использования изделия не по его прямому назначению, не в соответствии с его Инструкцией по эксплуатации, в том числе, эксплуатации изделия с перегрузкой или совместно со вспомогательным оборудованием, не рекомендуемым Продавцом, уполномоченной изготовителем организацией, импортёром, изготовителем;
- наличия на изделии механических повреждений (сколов, трещин и т. д.), воздействий на изделие чрезмерной силы, химически агрессивных веществ, высоких температур, повышенной влажности/запыленности, концентрированных паров, если что-либо из перечисленного стало причиной неисправности изделия;
- ремонта/наладки/инсталляции/адаптации/пуска изделия в эксплуатацию не уполномоченными на то организациями/лицами; стихийных бедствий (пожар, наводнение и т. д.) и других причин, находящихся вне контроля Продавца, уполномоченной изготовителем организацией, импортёра, изготовителя и Покупателя, которые причинили вред изделию;
- неправильного подключения изделия к электрической или водопроводной сети, а также неисправностей (несоответствие рабочих параметров) электрической или водопроводной сети и прочих внешних сетей;
- применения не рекомендованного, некачественного и загрязненного топлива;
- дефектов, возникших вследствие попадания внутрь изделия посторонних предметов, жидкостей, кроме предусмотренных инструкцией по эксплуатации, насекомых и продуктов их жизнедеятельности и т. д.;
- неправильного хранения изделия;
- необходимости замены ламп, фильтров, элементов питания, аккумуляторов, предохранителей, а также стеклянных/фарфоровых/матерчатых и перемещаемых вручную деталей и других дополнительных быстроизнашивающихся/сменных деталей изделия, которые имеют собственный ограниченный период работоспособности, в связи с их естественным износом (форсунки, электроды, роторы, лопатки – 3 месяца с момента продажи), или если такая замена предусмотрена конструкцией и не связана с разборкой изделия;
- дефектов системы, в которой изделие использовалось как элемент этой системы;
- дефектов, возникших вследствие невыполнения Покупателем указанной ниже Памятки по уходу за конвектором.

Покупатель-потребитель предупрежден о том, что в соответствии с п. 11 «Перечня непродовольственных товаров надлежащего качества, не подлежащих возврату или обмену на аналогичный товар другого размера, формы, габарита, фасона, расцветки или комплектации» Пост. Правительства РФ от 19.01.1998 № 55 он не вправе требовать обмена купленного изделия в порядке ст. 25 Закона «О защите прав потребителей» и ст. 502 ГК РФ. С момента подписания Покупателем Гарантийного талона считается, что:

- вся необходимая информация о купленном изделии и его потребительских свойствах предоставлена Покупателю в полном объеме, в соответствии со ст. 10 Закона «О защите прав потребителей»;
- покупатель получил Инструкцию по эксплуатации купленного изделия на русском языке и

- покупатель ознакомлен и согласен с условиями гарантийного обслуживания/особенностями эксплуатации купленного изделия;
- покупатель претензий к внешнему виду / комплектности .....

..... купленного изделия не имеет.

если изделие проверялось в присутствии Покупателя, написать «работе»

Подпись Покупателя: .....

Дата: .....