

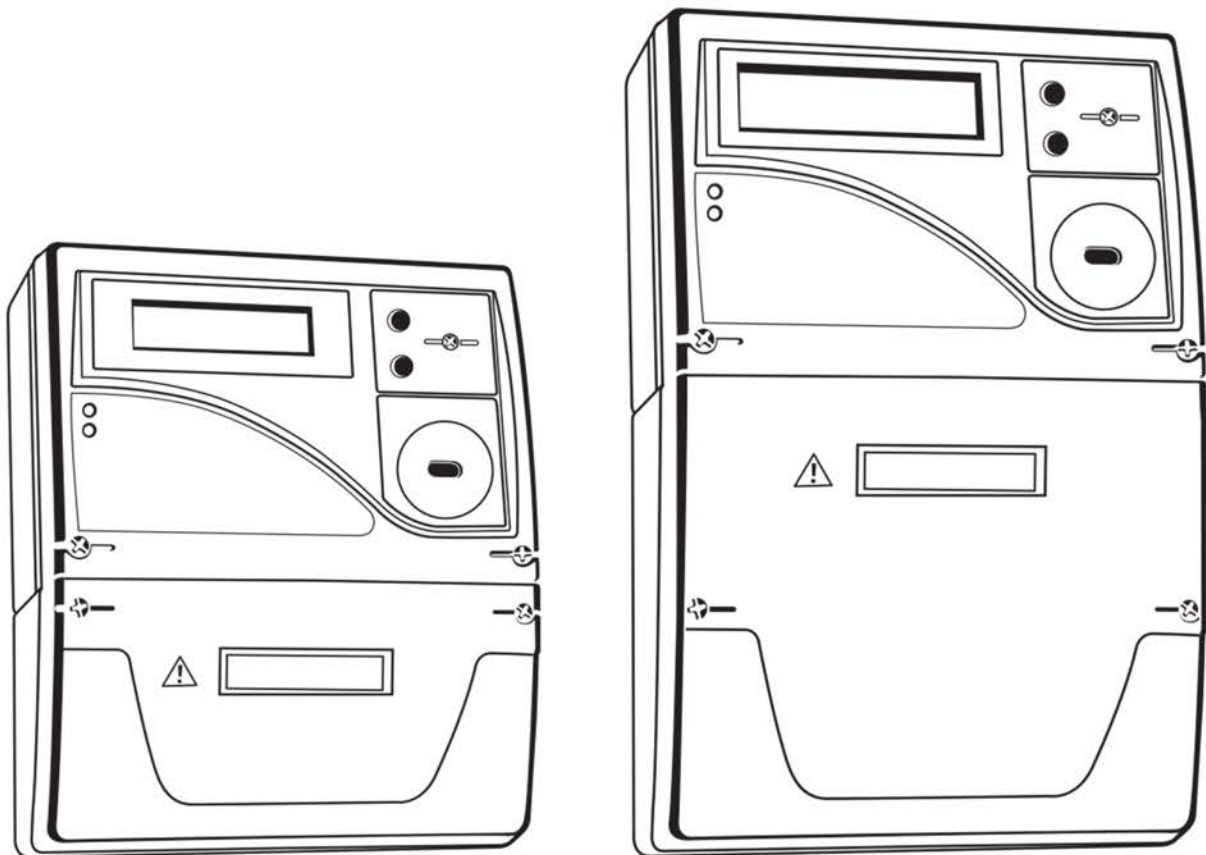
# СЕЗ08

Счетчик электрической энергии трехфазный многофункциональный

корпус S3 1, S34

---

Руководство по эксплуатации  
САНТ.411152.107-05 РЭ



**ЭНЕРГОМЕРА**

## **1. ИНФОРМАЦИЯ О СЧЕТЧИКЕ ЭЛЕКТРОЭНЕРГИИ**

### 1.1. Основные сведения:

– Счетчик электроэнергии СЕ308 S31, S34 предназначен для измерения активной и реактивной электрической энергии в трехфазных четырехпроводных цепях переменного тока и организации многотарифного учета электроэнергии.

– Счетчик соответствует требованиям ГОСТ 31818.11- 2012, ГОСТ 31819.21-2012, ГОСТ 31819.23-2012, ГОСТ 30804.4.30-2013.

– Для обмена данными по оптическому интерфейсу рекомендуется использовать головку считывающую, соответствующую ГОСТ IEC 61107 2011 производства «Энергомера» [www.energomera.ru/ru/products/meters/reading-head](http://www.energomera.ru/ru/products/meters/reading-head).

– Диапазон рабочих температур от минус 40 до +70 °С.

– Средний срок службы счетчика – 30 лет.

– Интервал между поверками – 16 лет.

– Сведения о сертификации счетчика приведены в формуляре САНТ.411152.107-05 ФО и / или на сайте изготовителя.

– Утилизации подлежит счетчик, выработавший ресурс и непригодный для дальнейшей эксплуатации (сгоревший, разбитый и т.п.).

## **2. РЕКОМЕНДАЦИИ ПРИ УСТАНОВКЕ СЧЕТЧИКА**

2.1. Порядок установки счетчика выполняется в соответствии с руководством пользователя САНТ.411152.107-05 РП.

2.2. Рекомендуемый момент затяжки винтов клеммной колодки составляет 2 Н•м.

**2.3. ВНИМАНИЕ! УСТАНОВКУ SIM-КАРТЫ В СЧЕТЧИКЕ ИСПОЛНЕНИЯ «G» ВЫПОЛНЯТЬ ДО ХАРАКТЕРНОГО ЩЕЛЧКА, ЧТО СИГНАЛИЗИРУЕТ О ПРАВИЛЬНОЙ УСТАНОВКЕ SIM-КАРТЫ В СЛОТЕ СЧЕТЧИКА.**

**2.4 ВНИМАНИЕ! ПРИ УСТАНОВКЕ СЧЕТЧИКОВ ИСПОЛНЕНИЯ «G» РЕКОМЕНДУЕТСЯ ПРИМЕНЯТЬ СПЕЦИАЛИЗИРОВАННЫЕ ТЕРМОСТОЙКИЕ SIM-КАРТЫ «M2M», ДОСТУПНЫЕ ДЛЯ ПРИОБРЕТЕНИЯ У СОТОВЫХ ОПЕРАТОРОВ. ПРИМЕНЕНИЕ «ОБЫЧНЫХ» SIM-КАРТ МОЖЕТ ПРИВЕСТИ К ОТСУТСТВИЮ СВЯЗИ ПРИ КОЛЕБАНИЯХ ТЕМПЕРАТУРЫ.**

2.5. В счетчике имеется функция блокировки РУН с помощью физического трехпозиционного переключателя. Переключатель имеет три положения:

«АВТО» – положение контактов РУН определяется программными настройками счетчика;

«ВЫКЛ» – контакты РУН находятся в разомкнутом положении, независимо от программных настроек счетчика;

«ВКЛ» – контакты РУН находятся в замкнутом положении, независимо от программных настроек счетчика.

### 3. ОБЩИЙ ВИД ЖКИ



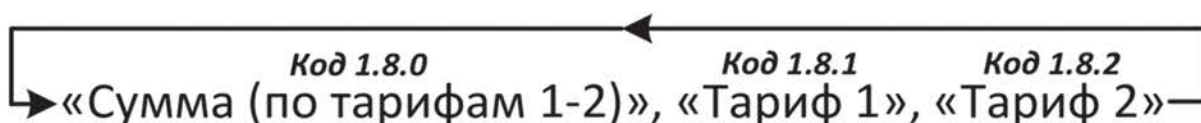
Рисунок 1

#### 4. ПОРЯДОК СНЯТИЯ ПОКАЗАНИЙ ЭЛЕКТРОЭНЕРГИИ ПРИБОРОМ УЧЕТА

4.1. Нажмите кнопку «КАДР» на счетчике, включится подсветка ЖКИ.

4.2. На ЖКИ будут отображены показания электроэнергии (рис. 2-4).

4.3. Смена кадров выполняется кнопкой «КАДР». Порядок переключения показан на рисунке ниже:

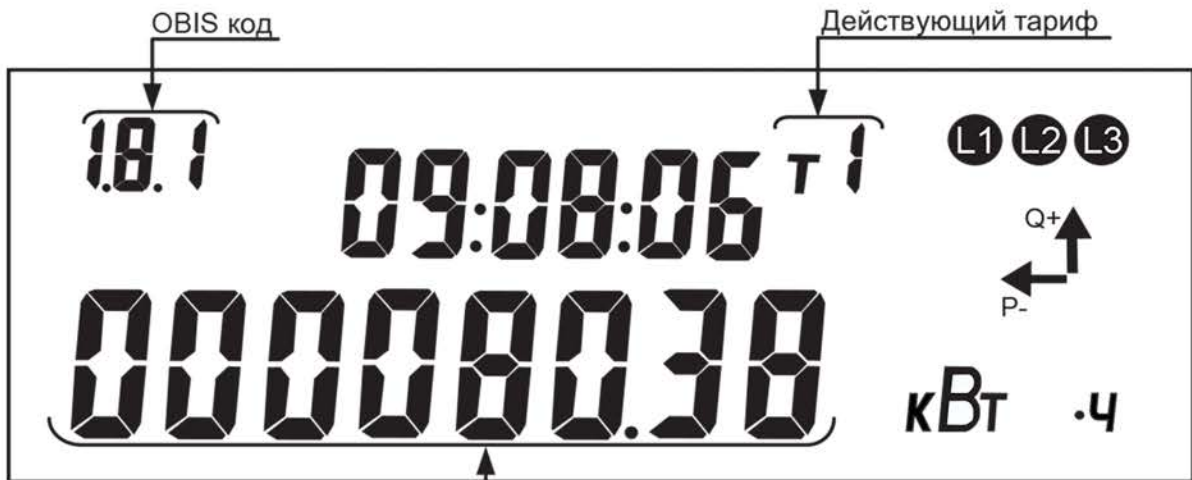


Код 1.8.0 Показания суммарной потребленной активной энергии.



Рисунок 2

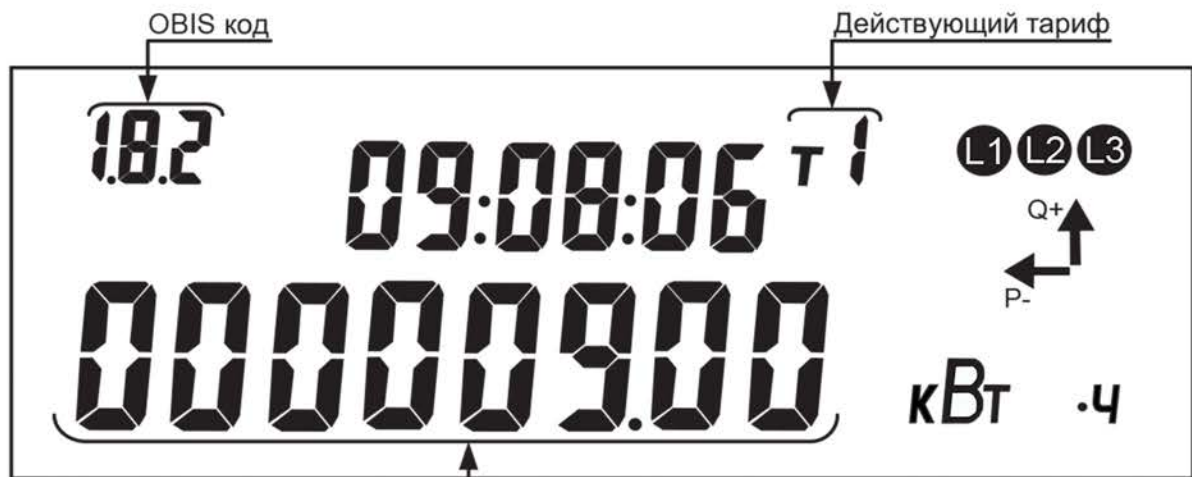
Код 1.8.1 Показания потребленной активной энергии по тарифу 1.



Значение потребленной активной энергии по тарифу T1

Рисунок 3

Код 1.8.2 Показания потребленной активной энергии по тарифу 2.



Значение потребленной активной энергии по тарифу T2

Рисунок 4

## 5. ВЫВОДИМЫЕ СООБЩЕНИЯ ОБ АВАРИИ ИЛИ НЕИСПРАВНОСТИ СЕТИ

**Info 2** – Обратный поток активной мощности для однонаправленного счетчика. Разное направление активной мощности в фазах. Обратиться в сетевую организацию для подключения счетчика в соответствии со схемами, указанными в руководстве пользователя.

**Info 42** – Обрыв провода (фазного, нейтрального). Обратиться в сетевую организацию.

**Info 3** – Попытка доступа для обмена данными со счетчиком с неверным паролем. При авторизации необходимо ввести верный пароль.

**Info 9** – Исчерпан лимит попыток ввода с неверным паролем. Авторизация со счетчиком будет доступна по завершении календарного часа.

**Err 1** – Нарушение памяти программ счетчика. Направить счетчик в ремонт.

**Err 2** – Нарушение памяти данных счетчика. Направить счетчик в ремонт.

**Err 3** – Аппаратный сбой системы тактирования. При непрерывной индикации ошибки на ЖКИ направить счетчик в ремонт.

**Err 4** – Аппаратный сбой с измерителем. Направить счетчик в ремонт.


**At 01** – Аппаратные проблемы чтения / записи энергонезависимой памяти. При непрерывной индикации ошибки на ЖКИ направить счетчик в ремонт.


**At 02** – Аппаратный сбой при записи блока данных. При непрерывной индикации ошибки на ЖКИ направить счетчик в ремонт.


**N** – Неправильном чередовании фаз. Обратиться в сетевую организацию для подключения счетчика в соответствии со схемами, указанными в руководстве пользователя.

**↗** – Контакты реле управления нагрузкой (РУН) в состоянии «разомкнуто». Обратиться в сетевую организацию.

**U** – Срабатывании датчика магнитного поля. Обратиться в сетевую организацию.

 – Низкий заряд / разряжен литиевый элемент питания или отсутствует запись серийного номера. Обратиться в сетевую организацию.

 – Мигают при отклонении напряжении от заданного предела (от 80 до 120%). Обратиться в сетевую организацию.

 – Нарушение индивидуальных параметров качества электроснабжения. Обратиться в сетевую организацию.