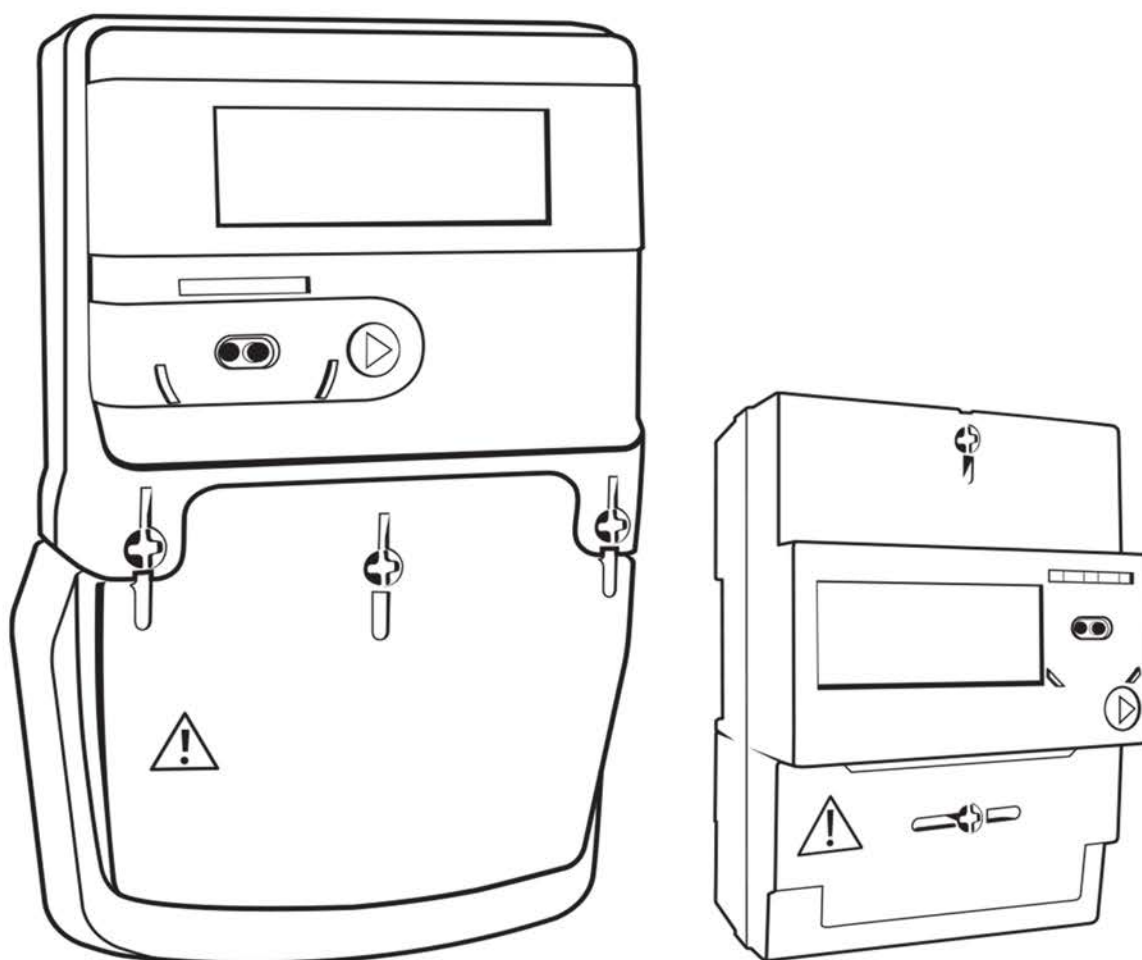


CE207

Счетчик электрической энергии однофазный многофункциональный

корпус S7, R7

Руководство по эксплуатации
САНТ.411152.194-01 РЭ



ЭНЕРГОМЕРА

1. ИНФОРМАЦИЯ О СЧЕТЧИКЕ ЭЛЕКТРОЭНЕРГИИ

1.1. Основные сведения:

- счетчик электроэнергии СЕ207 предназначен для учета активной и реактивной электрической энергии в двух направлениях в однофазных цепях переменного тока и организации многотарифного учета электроэнергии;
- счетчик соответствует требованиям ГОСТ 31818.11-2012, ГОСТ 31819.21-2012, ГОСТ 31819.23-2012, ГОСТ 30804.4.30-2013.
- для обмена данными по оптическому интерфейсу рекомендуется использовать головку считывающую, соответствующую ГОСТ IEC 61107-2011 производства «Энергомера» www.energomera.ru/ru/products/meters/reading-head;
- диапазон рабочих температур от минус 40 °С до плюс 70 °С;
- средний срок службы счетчика – 30 лет;
- интервал между поверками – 16 лет;
- сведения о сертификации счетчика приведены в формуляре САНТ.411152.194 ФО и / или на сайте изготовителя;
- утилизации подлежит счетчик, выработавший ресурс и непригодный для дальнейшей эксплуатации (сгоревший, разбитый и т. п.).

2. РЕКОМЕНДАЦИИ ПРИ УСТАНОВКЕ СЧЕТЧИКА

2.1. Порядок установки счетчика выполняется в соответствии с руководством пользователя САНТ.411152.194-01 РП.

2.2. Рекомендуемый момент затяжки винтов клеммной колодки составляет 1,6 Н•м.

2.3. **ВНИМАНИЕ!** Установку SIM-карты в счетчике исполнения «G» выполнять до характерного щелчка, что сигнализирует о правильной установке SIM-карты в слоте счетчика.

2.4. **ВНИМАНИЕ!** При установке счетчиков исполнения «G» рекомендуется применять специализированные термостойкие SIM-карты «M2M», доступные для приобретения у сотовых операторов. Применение «обычных» SIM-карт может привести к отсутствию связи при колебаниях температуры.

2.5. **ВНИМАНИЕ!** Использование антенны, входящей в комплект поставки счетчика, рекомендуется только в местах надежного приема сигнала сотовой связи. В остальных случаях рекомендуется установка антенн, с дополнительным кабелем и коэффициентом усиления не менее 5 dBm. Конкретный тип и характеристики антенны определяются по результатам оценки уровня сигнала сотовой сети в месте установки счетчика.

2.6. В счетчике имеется функция блокировки РУН с помощью физического трехпозиционного переключателя. Переключатель имеет три положения:

«АВТО» – положение контактов РУН определяется программными настройками счетчика;

«ВЫКЛ» – контакты РУН находятся в разомкнутом положении, независимо от программных настроек счетчика;

«ВКЛ» – контакты РУН находятся в замкнутом положении, независимо от программных настроек счетчика.

3. ОБЩИЙ ВИД ЖКИ

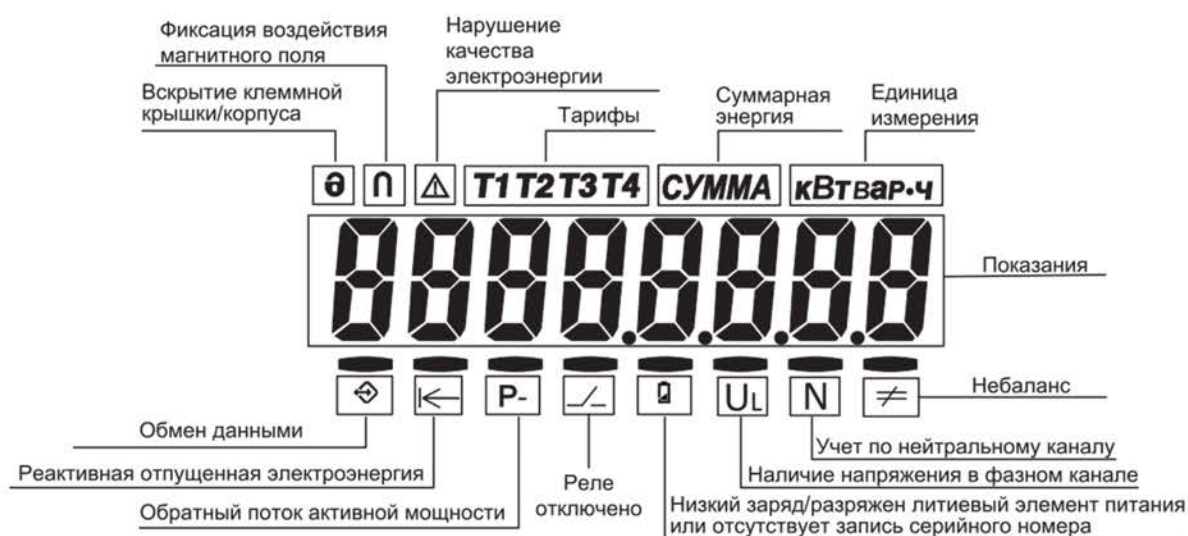


Рисунок 1

4. ПОРЯДОК СНЯТИЯ ПОКАЗАНИЙ ЭЛЕКТРОЭНЕРГИИ ПРИБОРОМ УЧЕТА

4.1. Переключение между параметрами выполняется коротким нажатием кнопки «КАДР». Переключение между группами выполняется длительным нажатием кнопки «КАДР» (более 2 сек.).

4.2. При нажатии на кнопку «КАДР» включается подсветка ЖКИ, по истечении 1 минуты – выключается.

4.3. Порядок переключения информации, отображаемой на ЖКИ, показан на рисунках ниже:

Группа 1.



Рисунок 2



Рисунок 3



Рисунок 4



Рисунок 5



Рисунок 6

Группа 3.



Рисунок 7



Рисунок 8

Группа 4.



Рисунок 9



Рисунок 10



Рисунок 11

5. ВЫВОДИМЫЕ СООБЩЕНИЯ ОБ АВАРИИ ИЛИ НЕИСПРАВНОСТИ СЕТИ

Info 2 – Разное направление активной мощности в фазном и нейтральном канале или обратный поток активной мощности для однонаправленного счетчика. Обратиться в сетевую организацию для подключения счетчика в соответствии со схемами, указанными в руководстве пользователя.

Err 1 – Нарушение памяти программ счетчика. Направить счетчик в ремонт.

Err 2 – Нарушение памяти данных счетчика. Направить счетчик в ремонт.

Err 3 – Аппаратный сбой системы тактирования. При непрерывной индикации ошибки на ЖКИ, направить счетчик в ремонт.

Err 4 – Аппаратный сбой с измерителем. Направить счетчик в ремонт.

At 01 – Аппаратные проблемы чтения / записи энергонезависимой памяти. При непрерывной индикации ошибки на ЖКИ, направить счетчик в ремонт.

At 02 – Аппаратный сбой при записи блока данных. При непрерывной индикации ошибки на ЖКИ, направить счетчик в ремонт.

UL – Мигает при отклонении напряжения от заданного предела (от 80 до 120%). Обратиться в сетевую организацию.

N – Факт учета потребленной активной энергии по нейтральному каналу. Обратиться в сетевую организацию для подключения счетчика в соответствии со схемами, указанными в руководстве пользователя.

≠ – Небаланс токов. Обратиться в сетевую организацию.

↘ – Контакты реле управления нагрузкой (РУН) в состоянии «разомкнуто». Обратиться в сетевую организацию.

☐ – Низкий заряд / разряжен литиевый элемент питания или отсутствует запись серийного номера. Обратиться в сетевую организацию.

П – Срабатывание датчика магнитного поля. Обратиться в сетевую организацию.

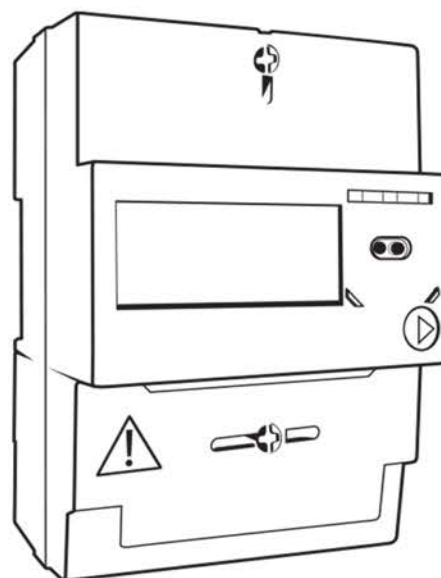
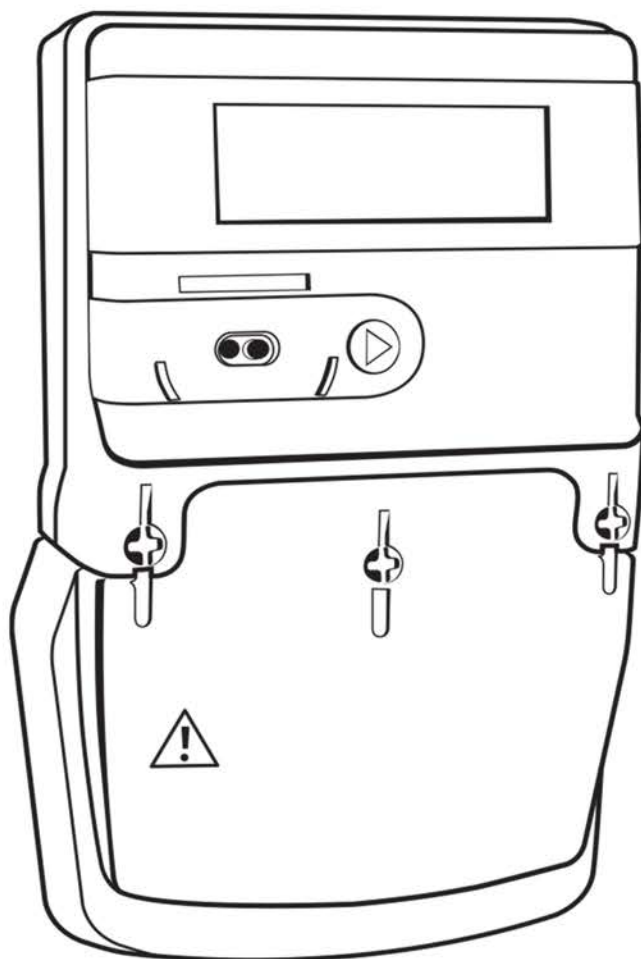
Δ – Нарушение индивидуальных параметров качества электроснабжения. Обратиться в сетевую организацию.

CE207

Счетчик электрической
энергии однофазный
многофункциональный

корпус S7, R7

Руководство по эксплуатации
САНТ.411152.194-01 РЭ



ЭНЕРГОМЕРА