

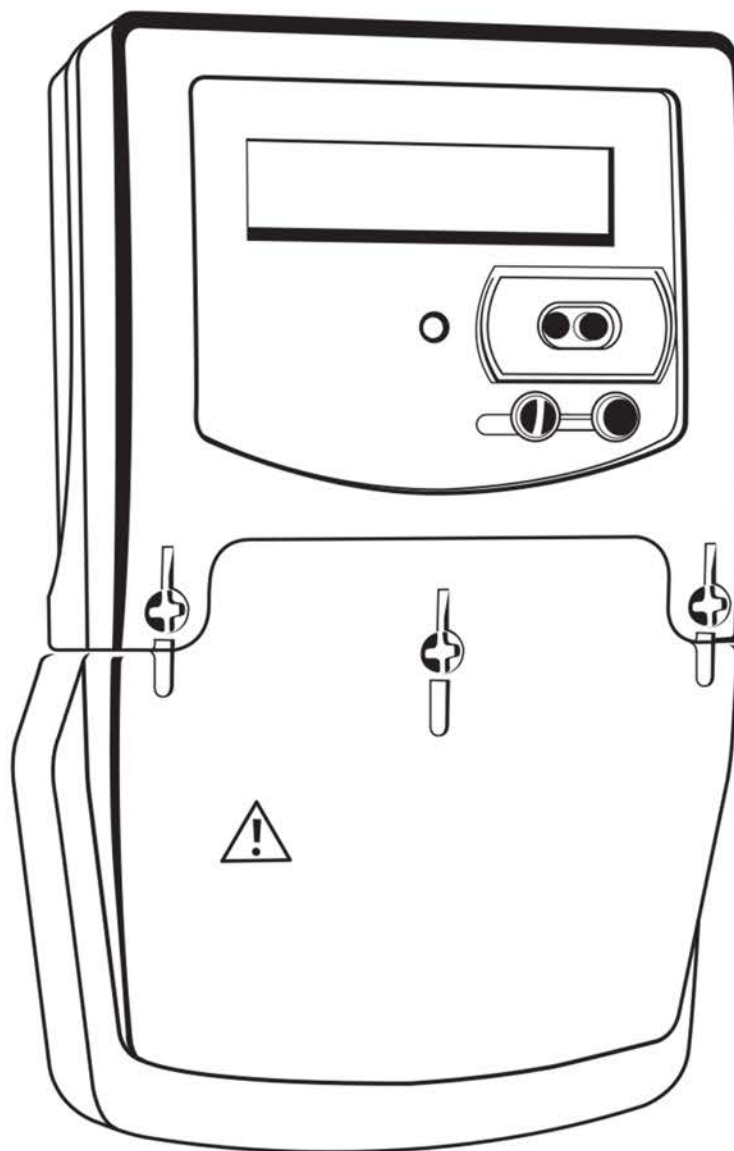
# CE208

Счетчик электрической  
энергии однофазный  
многофункциональный

**корпус S7**

---

Руководство по эксплуатации  
САНТ.411 152.068-05 РЭ



**ЭНЕРГОМЕРА**

## 1. ИНФОРМАЦИЯ О СЧЕТЧИКЕ ЭЛЕКТРОЭНЕРГИИ

### 1.1. Основные сведения:

- счетчик электроэнергии СЕ208 S7 предназначен для измерения активной и реактивной электрической энергии в однофазных цепях переменного тока и организации много-тарифного учета электроэнергии;
- счетчик соответствует требованиям ГОСТ 31818.11-2012, ГОСТ 31819.21-2012, ГОСТ 31819.23-2012, ГОСТ 30804.4.30-2013;
- для обмена данными по оптическому интерфейсу рекомендуется использовать головку считывающую, соответствующую ГОСТ IEC 61107 2011 производства «Энергомера» [www.energomera.ru/ru/products/meters/reading-head](http://www.energomera.ru/ru/products/meters/reading-head);
- диапазон рабочих температур от минус 45 до плюс 70 °С;
- средний срок службы счетчика 30 лет;
- интервал между поверками – 16 лет;
- сведения о сертификации счетчика приведены в формуляре САНТ.411152.068-03 ФО и / или на сайте изготовителя;
- утилизации подлежит счетчик, выработавший ресурс и непригодный для дальнейшей эксплуатации (сгоревший, разбитый и т.п.).

## 2. РЕКОМЕНДАЦИИ ПРИ УСТАНОВКЕ СЧЕТЧИКА

2.1. Порядок установки счетчика выполняется в соответствии с руководством пользователя САНТ.411152.068-05 РП.

2.2. Рекомендуемый момент затяжки винтов клеммной колодки составляет 2 Н•м.

2.3. **ВНИМАНИЕ!** Установку SIM-карты в счетчике исполнения «G», выполнять до характерного щелчка, что сигнализирует о правильной установке SIM-карты в слоте счетчика.

2.4. **ВНИМАНИЕ!** При установке счетчиков исполнения «G», рекомендуется применять специализированные термостойкие SIM-карты «M2M», доступные для приобретения у сотовых операторов. Применение «обычных» SIM-карт, может привести к отсутствию связи при колебаниях температуры.

2.5. **ВНИМАНИЕ!** Использование антенны, входящей в комплект поставки счетчика, рекомендуется только в местах надежного приема сигнала сотовой связи. В остальных случаях рекомендуется установка антенн, с дополнительным кабелем и коэффициентом усиления не менее 5 dBm. Конкретный тип и характеристики антенны определяются по результатам оценки уровня сигнала сотовой сети в месте установки счетчика.

2.6. В счетчике имеется функция блокировки РУН с помощью физического трехпозиционного переключателя.

Переключатель имеет три положения:

**«АВТО»** – положение контактов РУН определяется программными настройками счетчика;

**«ВЫКЛ»** – контакты РУН находятся в разомкнутом положении, независимо от программных настроек счетчика;

**«ВКЛ»** – контакты РУН находятся в замкнутом положении, независимо от программных настроек счетчика.

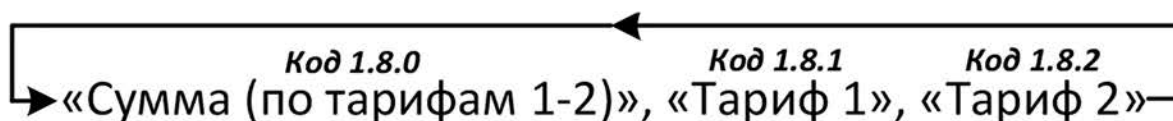
### 3. ОБЩИЙ ВИД ЖКИ



Рисунок 1

### 4. ПОРЯДОК СНЯТИЯ ПОКАЗАНИЙ ЭЛЕКТРОЭНЕРГИИ ПРИБОРОМ УЧЕТА

1. Нажмите кнопку «КАДР» на счетчике, включится подсветка ЖКИ.
2. На ЖКИ будут отображены показания электроэнергии (рис. 2-4).
3. Смена кадров выполняется кнопкой «КАДР». Порядок переключения показан на рисунке ниже:





Код 1.8.0 означает, что на экране отображаются показания электроэнергии в сумме по всем тарифам.



Рисунок 2

Код 1.8.1 означает, что на экране отображаются показания электроэнергии по тарифу 1.



Рисунок 3

Код 1.8.2 означает, что на экране отображаются показания электроэнергии по тарифу 2.



Рисунок 4

## 5. ВЫВОДИМЫЕ СООБЩЕНИЯ ОБ АВАРИИ ИЛИ НЕИСПРАВНОСТИ СЕТИ

**Info 2** – Разное направление активной мощности в фазном и нейтральном канале или обратный поток активной мощности для однонаправленного счетчика. Обратиться в сетевую организацию для подключения счетчика в соответствии со схемами, указанными в руководстве пользователя.

**Info 3** – Попытка доступа для обмена данными со счетчиком с неверным паролем. При авторизации необходимо ввести верный пароль.

**Info 9** – Исчерпан лимит попыток ввода с неверным паролем. Авторизация со счетчиком будет доступна по завершении календарного часа.

**Err 1** – Нарушение памяти программ счетчика. Направить счетчик в ремонт.

**Err 2** – Нарушение памяти данных счетчика. Направить счетчик в ремонт.

**Err 3** – Аппаратный сбой системы тактирования. При непрерывной индикации ошибки на ЖКИ, направить счетчик в ремонт.

**Err 4** – Аппаратный сбой с измерителем. Направить счетчик в ремонт.

**At 01** – Аппаратные проблемы чтения/записи энергонезависимой памяти. При непрерывной индикации ошибки на ЖКИ, направить счетчик в ремонт.

**At 02** – Аппаратный сбой при записи блока данных. При непрерывной индикации ошибки на ЖКИ, направить счетчик в ремонт.

**N** – Факт учета потребленной активной энергии по нейтральному каналу. Обратиться в сетевую организацию для подключения счетчика в соответствии со схемами, указанными в руководстве пользователя.

**↔** – Контакты реле управления нагрузкой (РУН) в состоянии «разомкнуто». Обратиться в сетевую организацию.

**U** – Срабатывание датчика магнитного поля. Обратиться в сетевую организацию.

**🔋** – Низкий заряд/разряжен литиевый элемент питания или отсутствует запись серийного номера. Обратиться в сетевую организацию.

- Ⓛ1 – Мигает при отклонении напряжения от заданного предела (от 80 до 120%). Обратиться в сетевую организацию.
- ⚠ – Нарушение индивидуальных параметров качества электроснабжения. Обратиться в сетевую организацию.