

# REXANT

Терморегулятор с дисплеем и автоматическим  
программированием

## R51XT



РУКОВОДСТВО ПО ЭКСПЛУАТАЦИИ

51-0532

Благодарим за покупку товара торговой марки  
**REXANT!**

Внимательно изучите данное руководство  
для правильного, безопасного и комфортного  
использования терморегулятора.

## СОДЕРЖАНИЕ

1) Описание и назначение	2
2) Комплект поставки	2
3) Технические характеристики	2
4) Габаритные размеры	2
5) Правила безопасности	2
6) Установка датчика температуры пола	2
7) Монтаж терморегулятора	3
8) Порядок подключения	3
9) Схема подключения	3
10) Кнопки и символы дисплея	4
11) Порядок эксплуатации	4
12) Значение функций на дисплее	4
13) Программирование терморегулятора	4
14) Расширенные настройки	5
15) Коды неисправностей	5
16) Транспортировка, хранение и утилизация	5
17) Гарантийные обязательства	6
18) Гарантийный талон	6

## НАЗНАЧЕНИЕ

Терморегулятор серии R51XT предназначен для поддержания заданной температуры в помещениях, оборудованных системами электрического обогрева, такими как: теплые полы на основе резистивных кабелей, теплые полы на основе матов, инфракрасные пленочные полы. Благодаря встроенному и выносному датчикам температуры, большому набору настроек и функция программирования, терморегулятор позволяет точно контролировать температуру и снижает энергопотребление.

## КОМПЛЕКТ ПОСТАВКИ

Перед началом использования проверьте целостность и комплект поставки. Если комплектность неполная или присутствуют механические повреждения, обратитесь к продавцу товара.

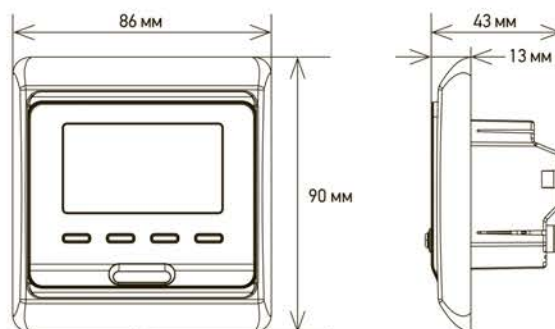
Артикул	51-0532
Терморегулятор	1 шт.
Датчик температуры пола	1 шт.
Руководство пользователя	1 шт.

## ТЕХНИЧЕСКИЕ ХАРАКТЕРИСТИКИ

Рабочее напряжение	~220 В / 50 Гц
Максимальная мощность нагрузки	3500 Вт / 16 А
Потребляемая мощность	2 Вт
Диапазон регулирования температуры	+5...+90 °С

Заводская настройка диапазона температуры	+5...+35 °С
Шаг регулирования температуры (Заводская установка $\pm 1$ °С)	0,5-10 °С
Защита корпуса	IP20
Внутренний датчик температуры воздуха	Встроенный
Выносной датчик температуры пола	NTC, длина провода 3 м, сопротивление 10 кОм
Материал корпуса	Самозатухающий ПВХ

## ГАБАРИТНЫЕ РАЗМЕРЫ



## ПРАВИЛА БЕЗОПАСНОСТИ

**Внимание!** Неправильная установка данного оборудования может нести угрозу удара электрическим током во время его использования, поэтому убедитесь, что установку осуществляет профессиональный технический работник.

- Перед включением терморегулятора убедитесь в исправности электропроводки и системы обогрева.
- Запрещается подключать терморегулятор к сети несоответствующего напряжения и мощности.
- При работе терморегулятора суммарная мощность нагревательной секции или нагревательных приборов не должна превышать 3500 Вт.
- Запрещается вносить изменения в схему терморегулятора.
- Запрещается производить какие-либо работы с системой, не отключив питание.
- Наиболее надежной защитой от поражения электрическим током является наличие в цепи питания устройства защитного отключения (УЗО).
- Не пытайтесь разбирать, диагностировать или ремонтировать терморегулятор самостоятельно. Ремонт и обслуживание должны осуществлять только квалифицированные специалисты!

## УСТАНОВКА ДАТЧИКА ТЕМПЕРАТУРЫ ПОЛА

**Важно!** Монтаж датчика температуры пола производится одновременно с установкой системы «теплый пол».

Установите датчик температуры внутри гофрированной трубки и заглушите свободный конец трубки (не подключаемый к терморегулятору) для предотвращения попадания раствора или клея. Используйте заглушку, входящую в комплект поставки «теплого пола». Заглушенный конец гофрированной трубки



расположите по центру между двумя соседними нитями греющего кабеля, но не далее 50 см от стены. Сделайте штробу 20×20 мм от места установки до монтажной коробки и подведите гофрированную трубку с датчиком к монтажной коробке.

Для наиболее точного измерения температуры поверхности пола, разместите гофрированную трубку с датчиком пола как можно ближе к облицовочному покрытию пола (керамическая плитка и др.).

### МОНТАЖ ТЕРМОРЕГУЛЯТОРА

**Внимание!** Пользуйтесь услугами только квалифицированных электриков! Неправильное подключение может привести к выходу из строя терморегулятора, датчика температуры пола и нагревательной секции «теплый пол». Осуществляйте разводку проводки строго в соответствии со схемой. Не допускайте попадания на терморегулятор воды, грязи и прочих веществ, которые могут его повредить. Терморегулятор располагается на стене. Определите место установки терморегулятора в помещении со свободной циркуляцией воздуха (см. Рис. 1). Высота установки от поверхности пола – 0,3-1,5 м. Избегайте попадания прямых солнечных лучей на терморегулятор. Не устанавливайте терморегулятор внутри помещений с повышенной влажностью. Подготовьте отверстие диаметром 68 мм и глубиной 60 мм в ранее определенном месте установки терморегулятора. Затем установите в отверстие монтажную коробку и закрепите ее. Подведите питающие провода, концы нагревательной секции «теплый пол» и датчика температуры пола к монтажной коробке в гофрированных трубках. Присоедините провода к клеммам терморегулятора согласно схеме подключения (см. раздел СХЕМА ПОДКЛЮЧЕНИЯ). Закрепите терморегулятор в монтажной коробке.

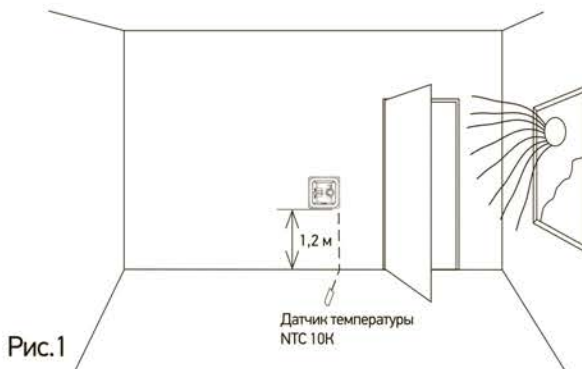
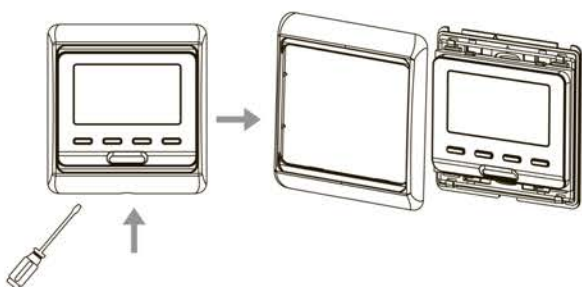


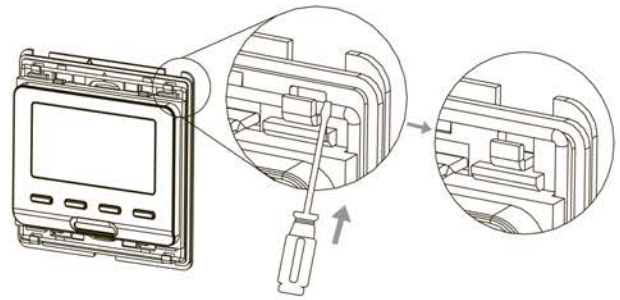
Рис. 1

### ПОРЯДОК ПОДКЛЮЧЕНИЯ

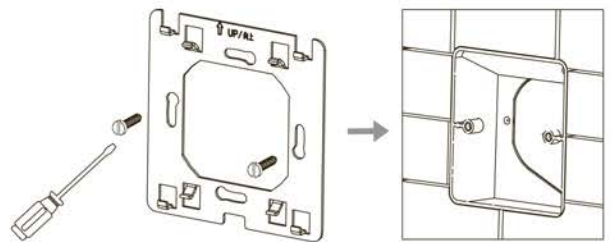
1) При помощи отвертки снимите внешнюю рамку и лицевую панель.



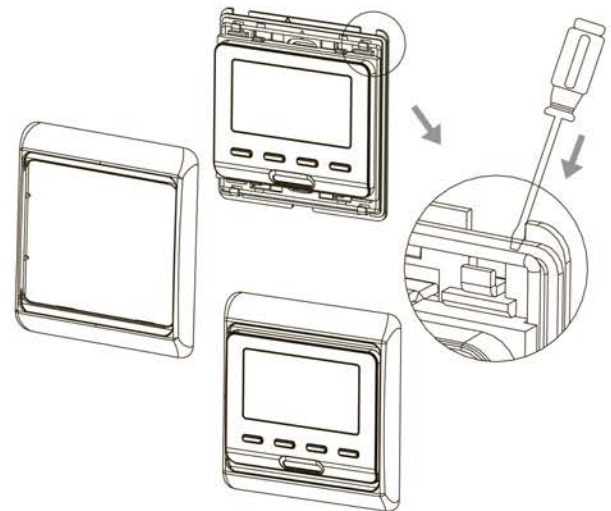
2) При помощи отвертки снимите заднюю крепежную пластину, как показано на рисунке.



3) При помощи винтов закрепите крепежную пластину к монтажной коробке D 68 мм

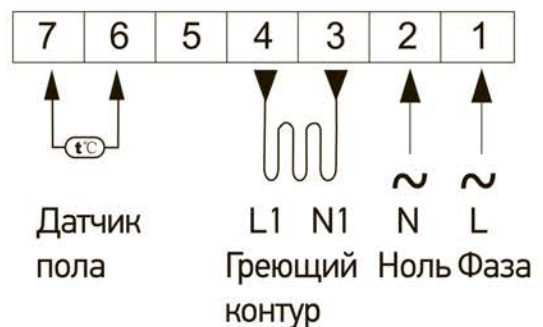


4) После подключения терморегулятора к проводам, закрепите прибор на крепежной пластине и наденьте лицевую панель и рамку.



Терморегулятор готов к эксплуатации.

### СХЕМА ПОДКЛЮЧЕНИЯ





## КНОПКИ И СИМВОЛЫ ДИСПЛЕЯ



## ПОРЯДОК ЭКСПЛУАТАЦИИ

- 1) Нажмите для включения или отключения терморегулятора.
- 2) Для изменения режима «ручной» и «автоматический программируемый» нажмите кнопку «меню» во включенном состоянии.
- 3) Нажмите кнопку «вверх» или «вниз» для регулировки температуры в ручном режиме. На дисплее отобразится значок «ручной режим» .
- 4) Для входа в режим настройки времени нажмите и удерживайте кнопку «меню» , затем кнопку «вверх» и удерживайте эти две кнопки нажатыми в течение 6 сек. Для настройки «минут» используйте кнопки «вверх» и «вниз» , для перехода к настройке «часов» нажмите кнопку «меню» и используйте кнопки «вверх» и «вниз» . После настройки времени нажмите кнопку «меню» и перейдите к настройке дня недели – 1...7 (Пн...Вс), для передвижения дня используйте стрелки «верх» и «вниз» . Затем нажмите кнопку «выкл.» для сохранения настроек.
- 5) Текущая температура (измеряемая датчиком пола или встроенным датчиком окружающего воздуха) отображается на дисплее справа, требуемая (заданная пользователем) – слева.
- 6) Нажмите одновременно кнопки «вверх» и «вниз» и удерживайте в течении 6 секунд, чтобы включить или выключить блокировку. Если блокировка включена, то появится значок — «блокировка» .
- 7) При работе электрической системы обогрева «теплый пол» на дисплее появляется значок «обогрев включен» .

## ЗНАЧЕНИЕ ФУНКЦИЙ НА ДИСПЛЕЕ

	Ручной режим
	Автоматический программируемый режим
	Обогрев включен
	Временной период 1 «утро»
	Временной период 2 «выход из дома»
	Временной период 3 «возвращение домой днем»
	Временной период 4 «выход из дома днем»
	Временной период 5 «возвращение вечером»
	Временной период 6 «сон»

## ПРОГРАММИРОВАНИЕ ТЕРМОРЕГУЛЯТОРА

Терморегулятор имеет возможность программирования включения и отключения системы обогрева в автоматическом режиме без участия пользователя. Возможно запрограммировать 6 временных периодов включения и отключения системы:

- 1) Для будних дней 1-5 (Пн...Пт):
  - Утро – Выход из дома;
  - Возвращение домой днем – Выход из дома днем;
  - Возвращение вечером – Сон
- 2) Для выходных дней 6-7 (Сб...Вс):
  - Включение системы утром – Выключение системы вечером.
  - Для входа в режим программирования нажмите кнопку «меню» , на дисплее высветится значок «часы» – автоматический программируемый режим. Затем удерживайте кнопку «меню» в течение 6 сек до появления первого программируемого периода времени 1 «утро» – на дисплее отобразится значок «солнышко» . Стрелками «вверх» и «вниз» установите время включения системы обогрева.

**Рекомендация:** Задайте фактическое время включения системы на 2 часа ранее от требуемого для достижения заданной температуры к нужному времени.

Нажмите кнопку «меню» для выбора требуемой температуры и используйте стрелки «вверх» и «вниз» .

**Рекомендация:** Во избежание перегрева, не задавайте температуру поверхности пола более 30 °С.

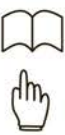


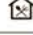

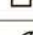



Нажмите кнопку «меню» для установки второго временного периода «Выход из дома» – на дисплее отобразится значок – «дом со стрелкой» . Стрелками «вверх» и «вниз» установите время отключения системы обогрева. Нажмите кнопку «меню» для выбора требуемой температуры и используйте стрелки «вверх» и «вниз» . По умолчанию заводская настройка 15 °С – холодный пол, система не работает.

**Рекомендация:** Для наиболее быстрого нагрева поверхности пола при последующем включении системы, задайте температуру пола равной 22-24 °С.

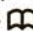
Аналогично повторите процедуру программирования для следующих временных периодов: 3, 4, 5, 6. Для сохранения настроек нажмите кнопку Вкл./Выкл. .

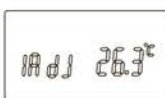
**Важно!** Для управления системой обогрева в автоматическом программируемом режиме, терморегулятор должен быть включен. На дисплее должен отображаться значок «часы» .



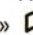
Клавиша	Временной период	Символ на дисплее	Время выключения и отключения системы	Установка времени	Температура	Установка температуры
	День с 1-го по 5-й	1		06:00	▲ ▼	28 °С
		2		08:00		15 °С
		3		11:30		15 °С
		4		12:30		15 °С
		5		17:00		15 °С
		6		22:00		22 °С
День 6-7		1		08:00		28 °С
		2		23:00		28 °С

### РАСШИРЕННЫЕ НАСТРОЙКИ

Для входа в режим расширенных настроек (когда терморегулятор выключен) нажмите и удерживайте кнопку «меню»  и одновременно включите прибор.




#### 1. AdJ: Калибровка температуры.

С помощью кнопок «вверх» ▲ и «вниз» ▼ откалибруйте температуру. Предел калибровки  $\pm 9.9$  °С. Нажмите кнопку «меню»  для перехода в следующий шаг расширенных настроек.

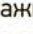


#### 2. SEA: Выбор датчика.

С помощью кнопок «вверх» ▲ и «вниз» ▼ выберите режим работы: IN – датчик воздуха, OUT – датчик пола, ALL – оба датчика (датчик пола ограничительный). Нажмите кнопку «меню»  для перехода к следующей настройке.



#### 3. Lir: Ограничение температуры пола.

С помощью кнопок «вверх» ▲ и «вниз» ▼ установите максимальную температуру поверхности пола. Предпочтительно не более 35 °С. Нажмите кнопку «меню»  для перехода к следующей настройке.



#### 4. dIF: Шаг регулировки температуры.

С помощью кнопок «вверх» ▲ и «вниз» ▼ установите шаг регулирования температуры. Диапазон 0.5-10 °С.

Нажмите кнопку «меню»  для перехода к следующей настройке.



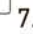
#### 5. LrP: Режим антизамерзания при выключенном терморегуляторе.

С помощью кнопок «вверх» ▲ и «вниз» ▼ выберите режим «ON» — на дисплее появится значок «снежинка» ❄. Не используйте данную функцию с электрическими системами обогрева «теплый пол».



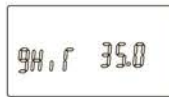
#### 6. PrG: Режим отдыха.

При помощи кнопок «вверх» ▲ и «вниз» ▼ выберите режим отдыха 5/2, 6/1,

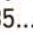
7. Нажмите кнопку «меню»  для перехода к следующей настройке.

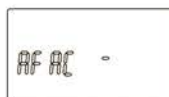
#### 7, 8 функции.

Данные настройки не используются с электрическими системами обогрева «теплый пол».





#### 9. Hlr: Установка максимальной температуры.

С помощью кнопок «вверх» ▲ и «вниз» ▼ установите максимальную температуру в диапазоне +35...+90 °С. Нажмите кнопку «меню»  для перехода к следующей настройке. Не используйте данную функцию с электрическими системами обогрева «теплый пол».



#### 10. AFAC: Сброс в заводские настройки.

Нажмите и удерживайте кнопку «вверх» ▲ в течение 5 сек. Нажмите кнопку «меню»  для выхода из подменю.

Выключите терморегулятор нажав кнопку «выкл.»  для сохранения настроек.

### КОДЫ НЕИСПРАВНОСТЕЙ

E0 – ошибка / неисправность встроенного температурного датчика.

E1 – ошибка / неисправность выносного температурного датчика.

### ТРАНСПОРТИРОВКА, ХРАНЕНИЕ И УТИЛИЗАЦИЯ

Транспортировка изделия допускается в упаковке изготовителя любым видом крытого транспорта, обеспечивающим предохранение товара от механических повреждений, загрязнений и попадания влаги.

Хранение изделия необходимо осуществлять в упаковке производителя в сухих отапливаемых помещениях при температуре 0...+40 °С.

При соблюдении описанных выше требований, срок хранения изделия не ограничен.

Утилизация изделия производится в соответствии с требованиями действующего законодательства Российской Федерации.

## ГАРАНТИЙНЫЙ ТАЛОН

Наименование товара
Модель (артикул производителя)
Место продажи
Дата продажи
Печать и подпись продавца
Подпись покупателя

### ГАРАНТИЙНЫЕ ОБЯЗАТЕЛЬСТВА

Изготовитель обязуется выполнить гарантийное обслуживание, которое предусматривает бесплатный ремонт или замену изделия в течение всего гарантийного срока при соблюдении следующих условий:

- Изделие использовалось по назначению.
- Монтаж и эксплуатация изделия осуществлялись в соответствии с данным руководством пользователя.
- Изделие не имеет механических повреждений, явившихся причиной неисправностей (в том числе, но не ограничиваясь: попадание жидкости, надломы, сколы, трещины в изделии, следы воздействия пара и проч.) и следов самостоятельного ремонта.
- Соблюдены правила и требования по транспортировке и хранению изделия.

Если на момент диагностики или после ее проведения будет установлено, что какое-либо из перечисленных условий не соблюдено, изготовитель или его представитель вправе отказать в гарантийном обслуживании, выдав соответствующее заключение.

Изделие снимается с гарантии и бесплатный ремонт/замена не производится в следующих случаях:

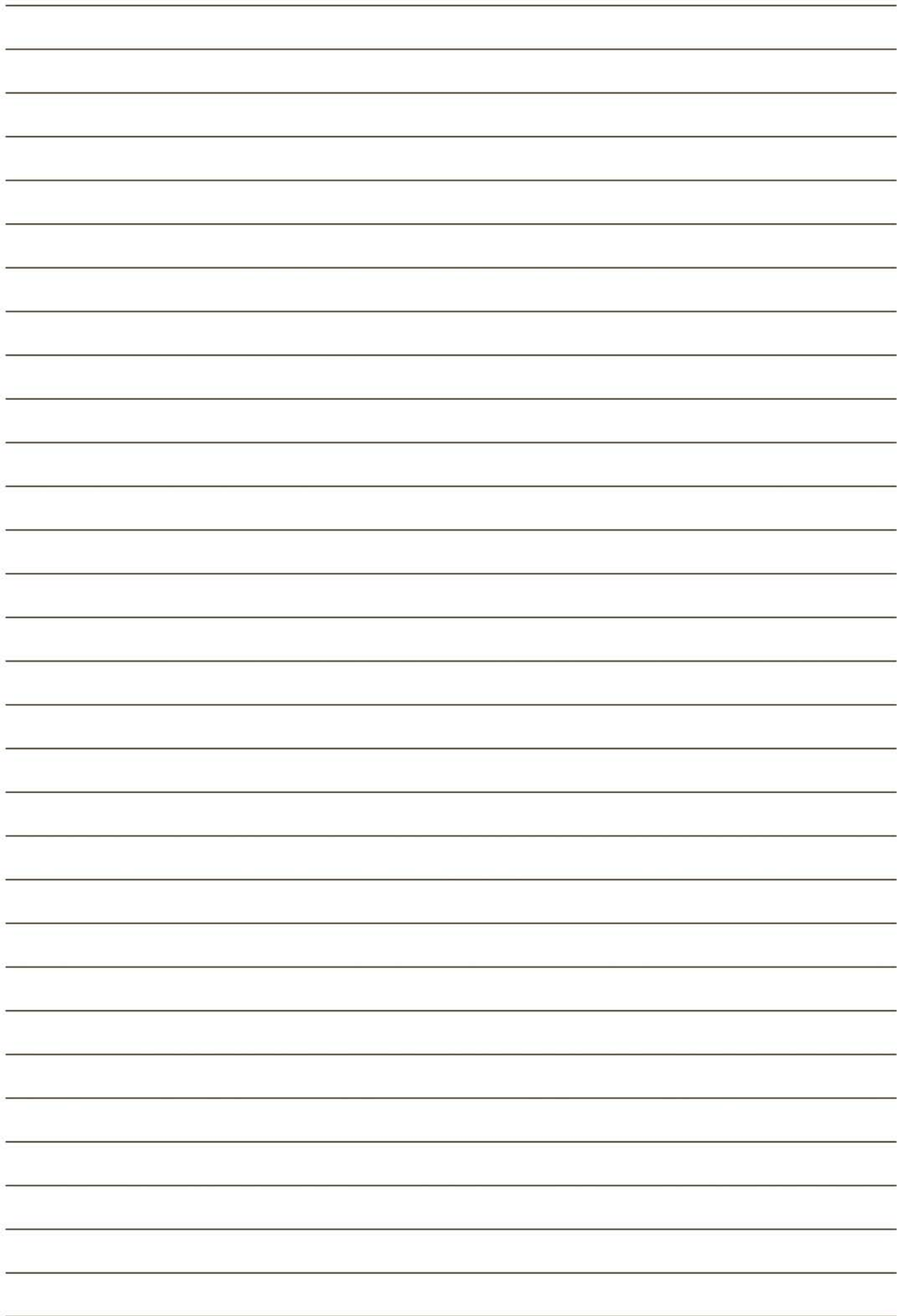
- Истек срок гарантии.
- Изделие было повреждено при транспортировке после получения товара, хранении (если изделие не вводилось в эксплуатацию) или нарушены правила монтажа, эксплуатации, транспортировки или хранения.

Гарантийный срок эксплуатации составляет 12 месяцев со дня продажи.

**Внимание! Для получения гарантии фирмы, следующие графы должны быть тщательно заполнены.**

Исполнитель электромонтажных работ
Дата монтажа

Производитель оставляет за собой право на внесение изменений в продукцию без предварительного уведомления с целью улучшения потребительских свойств товара.



Изготовитель: «Лин'Ан КФ Ко., ЛТД» / «Lin'an CF Co., Ltd»

Адрес изготовителя: Лин ан индустриальная зона, Ханчжоу, Чжэцзян, Китай / Lin'an industrial zone, Hangzhou, Zhejiang, China

Импортер и уполномоченный представитель: ООО «СДС Группа»

EAC

