



SHOP220

**ПАСПОРТ  
Светильник ЖКУ06-150-001 УХЛ1**

**1. ОСНОВНЫЕ СВЕДЕНИЯ ОБ ИЗДЕЛИИ И ТЕХНИЧЕСКИЕ ДАННЫЕ**

- 1.1. Светильник консольный ЖКУ06-150-001 УХЛ1 с защитным стеклом предназначен для функционального освещения улиц, пешеходных переходов, дворовых территорий и т.п.
- 1.2. Вид климатического исполнения УХЛ1 по ГОСТ 15150-69. Температура окружающего воздуха при эксплуатации от минус 60 до плюс 45°C, среднегодовое значение относительной влажности 75% при 15°C.
- 1.3. Основные критерии качества электроэнергии должны соответствовать ГОСТ 13109-97.
- 1.4. Органом по сертификации ООО «Научно-технический центр электрических ламп и светотехнических изделий» рег. № РОСС RU.0001.11ME15 от 30.08.2010 г. выдан сертификат соответствия № TC RU C-RU.ME15.V.00068 сроком действия с 10.09.2013 по 09.09.2018г.
- Сертификация производилась на соответствие требованиям нормативных документов ТР ТС 004/2011, ТР ТС 020/2011, СТБ ИЕС 60598-1-2008, СТБ ИЕС 60598-2-3-2009, ГОСТ Р 51317.3.2-2006, ГОСТ Р 51317.3.3-2008, СТБ ЕН 55015-2006, СТБ ИЕС 61547-2011, СТБ ИЕС 61000-3-3-2011, СТБ МЭК 61000-3-2-2006.

1.5 Основные технические данные приведены в таблице 1

Таблица 1

1. Номинальная частота, Гц	50	6. КПД, η, не менее	55
2. Напряжение, В	220	7. Степень защиты	
3. Коэффициент мощности, cosφ не менее	0,85	а) электрической части	IP 23
4. Тип лампы	* ДНаТ150-1	б) оптической части	IP 53
5. Номинальная мощность лампы, Вт	150	8. Масса, кг, не более	5,1
		9. Класс защиты от поражения электрическим током	I

\*Допустимая замена лампы ДНаТ150-4 ТУ16-90 ИКГЖ.675600.010ТУ

1.6 Распределение силы света светильников показано на рис.1. Тип кривой силы света в горизонтальной плоскости - круглосимметричная, в вертикальной плоскости – косинусная.

**2. КОМПЛЕКТНОСТЬ**

2.1. В комплект поставки входят

- светильник - 1шт
- стекло защитное \* - 1шт.
- паспорт - 1 экз..
- лампа \_\_\_\_\_ - в комплект поставки не входит. Может поставляться по отдельному договору.

\* Стекло защитное в количестве 10шт комплектуется в одной упаковке.

**3. РЕСУРСЫ, СРОКИ СЛУЖБЫ И ХРАНЕНИЯ, ГАРАНТИИ ИЗГОТОВЛЕНИЯ**

3.1 Срок службы светильников 10 лет.

Срок сохраняемости светильника до ввода в эксплуатацию 2 года.

Указанные ресурсы, срок службы и хранения действительны при соблюдении потребителем требований действующей эксплуатационной документации.

3.2 Гарантии изготовителя

3.2.1 Изготовитель гарантирует соответствие светильника требованиям технических условий «Светильники для наружного освещения» ТУ3461-009-05014352-2007 при соблюдении условий эксплуатации, транспортирования, хранения и монтажа.

3.2.2 Гарантийный срок эксплуатации светильника 18 месяцев со дня ввода в эксплуатацию, но не более 24 месяцев со дня отгрузки изготовителем

3.2.3 Безвозмездный ремонт или замену изделий в течение установленных гарантийных сроков производит предприятие-изготовитель

**4 СВИДЕТЕЛЬСТВО ОБ УПАКОВЫВАНИИ**

4.1 Светильник ЖКУ06-150-001 УХЛ1 упакован ОАО «КЭТЗ», код 05014352, согласно требованиям, предусмотренным в действующей технической документации.

\_\_\_\_\_ год, месяц, число  
Штамп упаковщика

**5 СВИДЕТЕЛЬСТВО О ПРИЕМКЕ**

5.1 Светильник ЖКУ06-150-001 УХЛ1 изготовлен и принят в соответствии с требованиями ТУ3461-009-05014352-2007 и признан годным для эксплуатации

\_\_\_\_\_ год, месяц, число  
Штамп ОТК

## 6. ПОДГОТОВКА ИЗДЕЛИЯ К ИСПОЛЬЗОВАНИЮ

6.1 Габаритные и установочные размеры светильников указаны на рисунке 2.

6.2 Для подготовки светильника с защитным стеклом к работе необходимо:

- открыть электрический отсек, отвернув винты;
- закрепить светильник на Г-образном кронштейне (диаметром 48мм) под углом от 15 до 20° к горизонту при помощи узла крепления. Крепежные соединения должны быть затянуты с усилием не менее 8 Нм.
- произвести подключение проводов согласно электрической схеме на рисунке 3 или 4
- закрыть электрический отсек, завернув винты.
- вернуть лампу в патрон, установить стекло защитное и застегнуть защелки.

## 7. УКАЗАНИЕ МЕР БЕЗОПАСНОСТИ

7.1 Не реже одного раза в два года следует проверять надежность токопроводящих и заземляющих контактов.

7.2 В процессе эксплуатации светильников следует соблюдать правила техники безопасности для работы с электроустановками.

**ЗАПРЕЩАЕТСЯ:**

- ИСПОЛЬЗОВАТЬ СВЕТИЛЬНИК БЕЗ ЗАЗЕМЛЕНИЯ;
- ПРОВОДИТЬ ТЕХНИЧЕСКОЕ ОБСЛУЖИВАНИЕ СВЕТИЛЬНИКОВ, НАХОДЯЩИХСЯ ПОД НАПРЯЖЕНИЕМ;
- ЭКСПЛУАТИРОВАТЬ СВЕТИЛЬНИКИ С ПОВРЕЖДЕННОЙ ИЗОЛЯЦИЕЙ ПРОВОДОВ И МЕСТ ЭЛЕКТРИЧЕСКИХ СОЕДИНЕНИЙ.

## 8. ТЕХНИЧЕСКОЕ ОБСЛУЖИВАНИЕ

8.1 В процессе эксплуатации светильника необходимо не реже двух раз в год проводить профилактический осмотр и чистку светильника. Вышедшие из строя лампы заменяются лампами того же типа и мощности.

8.2 Предприятие-изготовитель техническое обслуживание светильника не производит.

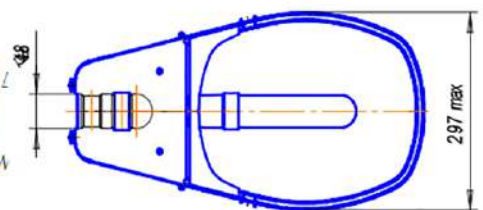
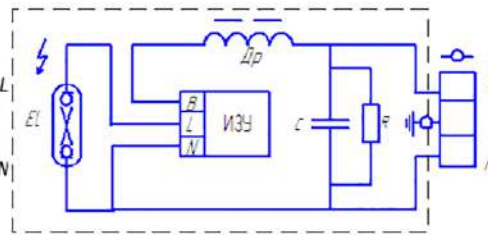
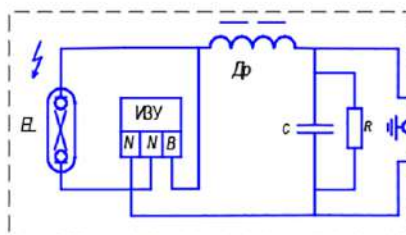
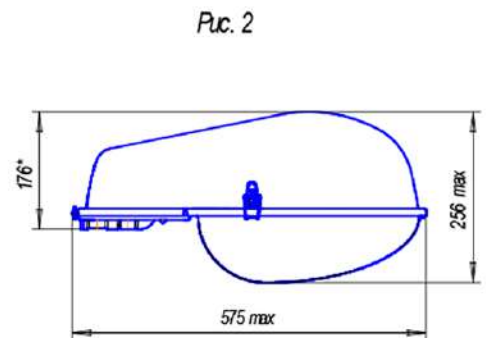
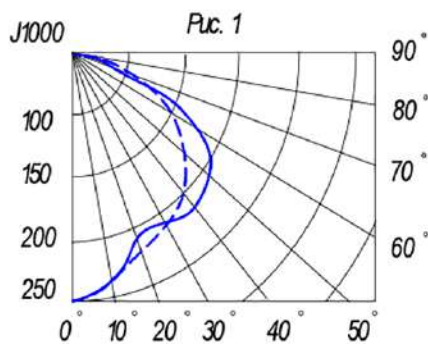
## 9. ХРАНЕНИЕ

9.1 Упакованные светильники хранить под навесами или в помещениях, где колебания температуры и влажности воздуха несущественно отличаются от колебаний на открытом воздухе, при температуре окружающего воздуха от минус 50 до плюс 50°С и относительной влажности воздуха 75% при температуре 15°С (среднегодовое значение).

9.2 Высота штабелирования не должна превышать 1,8 м

## 10. УТИЛИЗАЦИЯ

10.1. По истечении срока службы светильники разобрать на детали, рассортировать по видам материалов и сдать в специализированные организации по приемке и переработке вторсырья.



**Примечание:** Производитель оставляет за собой право вносить в конструкцию и комплектацию изделия технические изменения и усовершенствования, не ухудшающие технические характеристики изделия, в любое время и без предварительного уведомления.