



ПАСПОРТ

Светильники серии ЖКУ/РКУ21/ГКУ21 «Гелиос»

Перед началом эксплуатации внимательно ознакомьтесь с настоящим паспортом!

Монтаж и обслуживание должны осуществляться только квалифицированными специалистами.

1 ОБЩИЕ УКАЗАНИЯ ПО ТЕХНИКЕ БЕЗОПАСНОСТИ

Настоящий паспорт содержит принципиальные указания, которые должны выполняться при монтаже, эксплуатации и техническом обслуживании светильника. Поэтому, перед монтажом и вводом его в эксплуатацию, он должен быть обязательно изучен монтажником, а также соответствующим обслуживающим персоналом и владельцем оборудования.

Необходимо соблюдать не только общие требования по технике безопасности, приведенные в данном разделе, но и специальные указания, приводимые в других разделах паспорта, а также существующие национальные, региональные или местные предписания, и предписания, действующие у владельца.

Персонал, осуществляющий монтаж, эксплуатацию, техническое обслуживание и контрольные осмотры оборудования, должен иметь соответствующую выполняемой работе квалификацию. Обязанности обслуживающего персонала и его компетенция должны точно определяться владельцем. Владелец обязан проконтролировать, чтобы вся информация, содержащаяся в паспорте, полностью соблюдалась обслуживающим персоналом.

Несоблюдение нижеуказанных требований по технике безопасности может повлечь за собой опасные последствия для здоровья и жизни человека, создать опасность для окружающей среды и оборудования, а также сделать недействительными любые требования по возмещению причинённого ущерба:

- Светильник устанавливают на опорную поверхность из негорючего материала.
- С целью исключения поражения электрическим током светильник должен быть заземлен. Для заземления на панели светильника имеется специальная клемма в клеммной колодке, около которой нанесен знак заземления. **Эксплуатация светильников без заземления электромонтажной панели не допускается.**

- Подключение, отключение светильника от сети, смену ламп и устранение неисправностей производить только при отключенном напряжении.

- Напряжение сети должно соответствовать (220 ± 22) В/ 50Гц.
- Питающая сеть должна соответствовать требованиям ГОСТ 13109-97 и должна быть защищена от возникновения перенапряжений импульсных токов (грозовых и коммуникационных), согласно ГОСТ Р 51992-2002 (МЭК 61643-1-98).

- Не допускается эксплуатация светильников при повреждении узла крепления клеммной колодки к панели.
- Не допускается эксплуатация светильников с поврежденной изоляцией проводов и мест электрических соединений.

- Во избежание пожара, при хранении необходимо предотвращать попадание прямых солнечных лучей на отражатель.

- Для обеспечения надежного крепления светильника на консоли крепежные болты должны быть затянуты с усилием, не менее 8 Н·м.

- Не допускаются к эксплуатации светильника лица, не изучившие данное руководство.
- Не допускаются к эксплуатации светильника лица, не имеющие достаточно опыта и знаний, за исключением случаев, когда за ними осуществляется надзор или проводится инструктаж лицом, отвечающим за их безопасность.

- Все электрические соединения должны быть надёжно затянуты и защищены от попадания влаги.
- Соответствие электрического подключения светильника правилам безопасности должен проверить квалифицированный специалист. Необходимо отключать светильник от электросети при проведении ремонта и технического обслуживания.

Эксплуатационная надежность и продолжительность срока службы светильников зависит от правильности выполнения условий настоящего паспорта.

2 НАЗНАЧЕНИЕ

2.1 Светильники серии ЖКУ21/РКУ21/ГКУ21 «Гелиос» (рисунки 1 и 2) предназначены для наружного освещения: освещения улиц, дорог с высокой, средней и слабой интенсивностью движения транспорта, железнодорожных платформ и станций, мостов, территорий дворов, школ.

2.2 Светильники соответствуют классу защиты 1 от поражения электрическим током по ГОСТ 12.2.007.0-75, в части воздействия механических факторов внешней среды группе условий эксплуатации М2 по ГОСТ 17516.1-90.

2.3 Вид климатического исполнения УХЛ1 и У1 (см. таблицу 2, графа «условное обозначения светильника») по ГОСТ 15150-69, при этом высота эксплуатации над уровнем моря до 2000 м.

2.4 Температура окружающего воздуха при эксплуатации для УХЛ1 – от минус 60 до плюс 40 °С, для У1 – от минус 25 до плюс 40 °С.

3 ОСНОВНЫЕ ТЕХНИЧЕСКИЕ ДАННЫЕ

Таблица 1 – Технические характеристики общие для всех типов светильника

1 Частота, Гц	50	3 Коэффициент мощности, не менее	0,85
2 Номинальное напряжение, В	220	4 Срок службы, лет, не менее	10

3.1 Технические характеристики для типов светильников – см. таблицу 2.

3.2 Максимальная площадь проекции светильника, подвергаемая воздействию ветра – 0,12 м².

3.3 Производитель оставляет за собой право вносить в конструкцию и комплектацию изделия технические изменения и усовершенствования, не ухудшающие технические характеристики изделия, в любое время и без предварительного уведомления.

4 КОМПЛЕКТНОСТЬ

4.1 В комплект поставки входят:

- светильник (лампа в комплект поставки не входит) 1 шт.;
- паспорт 1 шт.;
- упаковочная коробка 1 шт.

5 УКАЗАНИЯ ПО ЭКСПЛУАТАЦИИ

5.1 Светильник установить на опорную поверхность из негорючего материала, на Г-образном кронштейне опоры диаметром 48 мм под углом 15...20° к горизонту. Для установки необходимо открыть отсек ПРА светильника, вывернуть гайки и снять шайбы с болтов на скобах панели в консольной части и установить шайбы и гайки на концы болтов. Насадить светильник на консоль опоры до упора в уголок-ограничитель и затянуть гайки с усилием 8 – 10 Н.м.

5.2 Подсоединение проводов сети производить к клеммной колодке в соответствии с маркировкой, нанесенной у клеммной колодки по схемам включения (рисунки 3 и 4), предварительно зажав их пластмассовой планкой при помощи винтов. Заземляющий провод подсоединить к клемме клеммной колодки, маркированной знаком заземления. Закрывать светильник и защелкнуть защелки.

5.3 Для установки лампы необходимо:

- для модификаций 001, 002: открыть отсек ПРА, крышку с патроном повернуть против часовой стрелки (см. стрелки на доньшке) до совмещения прорезей в крышке с цапками стакана, освободить от фиксации со стаканом и вынуть из оптической части светильника. Ввернуть лампу в патрон, установить крышку с лампой в стакан и повернуть по часовой стрелке до упора.

- для модификаций 003, 004: открыть защелки на стекле защитном и осторожно опустить его вниз. Оно повиснет на нити. Завернуть лампу соответствующего типа и мощности (см. таблицу 2) в патрон. Установить стекло защитное в исходное положение, исключая попадания нити на прокладку стекла защитного, что может снизить степень защиты оптической части от попадания пыли и влаги.

6 ТЕХНИЧЕСКОЕ ОБСЛУЖИВАНИЕ

6.1 В процессе эксплуатации световые характеристики светильника могут ухудшаться из-за загрязнения стекла защитного. Для их сохранения необходимо проводить чистку поверхности стекла по мере его загрязненности.

6.2 Перегоревшую лампу заменить лампой того же типа и мощности.

6.3 Металлические детали светильника окрашены порошковой полиэфирной краской. При нарушении лакокрасочного покрытия детали восстановление производить аэрозольными эмалями в цвет восстанавливаемой детали.

7 СВИДЕТЕЛЬСТВО О ПРИЕМКЕ

7.1 Светильник (см. таблицу 2, графа «Место для отметки ОТК») соответствует требованиям ГОСТ ИЕС 60598-2-3-2012, ТУ3461-033-05758434-2012 и признан годным для эксплуатации.

Дата изготовления

Штамп ОТК

Сертификат соответствия №ТС RU C-RU.AB24.B.03405

с 25.12.2015 г.

8 ГАРАНТИИ ИЗГОТОВИТЕЛЯ

8.1 "Продавец" гарантирует, что продукция бренда GALAD («Товар») не имеет производственных и/или материальных дефектов, при условии, что она используется в соответствии со своим прямым назначением в соответствии с условиями контракта и паспортом на изделие, прилагаемого к «Товару», в течение 18 месяцев со дня ввода в эксплуатацию, но не более 24 месяцев с даты поставки «Товара» в соответствии с товарно-транспортной накладной на поставку товара.

8.2 Эта гарантия дается «Продавцом» «Покупателю» на стандартный «Товар» из своих каталогов.

8.3 Гарантия действительна только в следующих случаях:

а) товар используется согласно соответствующей спецификации на «Товар» и соответствующим применением (согласно технической документации);

б) любая установка и/или сборка «Товара» должна производиться специализированным техническим персоналом в соответствии с паспортом на изделие;

в) показания температуры и напряжения при использовании «Товара» не превышены, и «Товар» не подлежал механическим нагрузкам, которые не соответствуют прямому использованию «Товара»;

г) товар установлен квалифицированным техническим персоналом согласно паспорту на изделие. **Товар нельзя изменять/ремонттировать** как без соответствующего письменного подтверждения, так и в соответствии с приложенными инструкциями;

д) «Покупатель» заранее провел все первоочередные оперативные меры, как прописано в паспорте на изделие, сопровождающего «Товар»;

е) забракованный «Товар» сохранен «Покупателем» в неисправном состоянии (включая источник света) в течение времени, которое необходимо «Продавцу» для проведения необходимых проверок заявленных дефектов/неисправностей, но не более 30 календарных дней со дня поступления претензии «Продавцу»;

ж) брак – как только он был надлежащим образом определен и его суть и масштаб надлежащим образом показаны – заявляется «Покупателем» в адрес «Продавца» в письменной форме и подлежит изъятию в соответствии с условиями контракта.

8.4 Гарантия не покрывает:

а) брак «Товара» в результате непредвиденных случаев: т.е. случайные обстоятельства и/или форс мажор (включая электрошок, молния, пожары, землетрясения, военные действия любого характера), которые не могут быть приписаны к дефектам «Товара» в результате производственного процесса.

б) брак, вызванный аварийными отключениями (всплесками) цепи.

8.5 Если у «Товара» обнаружен брак, покрываемый данной Гарантией и соблюдены все условия, «Продавец» на свое усмотрение решает отремонтировать и/или заменить «Товар» на такой же или аналогичный «Товар» – с учетом технологического прогресса, который произошел со времени выпуска оригинального «Товара».

8.6 Гарантия не обязана покрывать расходы, связанные с монтажом/демонтажем «Товара» (в том числе бракованного/ неисправного, замененного в связи с обнаружением брака/ неисправности).

8.7 «Покупатель» не вправе требовать от «Продавца» каких-либо расходов, вызванных хранением бракованного/неисправного «Товара».

8.8 При обнаружении «Покупателем» брака, дефектов в продукции при ее приемке, а так же при монтаже, наладке и эксплуатации в период гарантийного срока производятся следующие действия:

а) вызов представителя «Поставщика» обязателен;

б) проверка забракованного товара должна проходить в присутствии представителя «Покупателя».

9 УПАКОВКА, ТРАНСПОРТИРОВАНИЕ И ХРАНЕНИЕ

9.1 Упаковка светильников соответствует ГОСТ 23216-78.

9.2 Транспортирование светильников должно производиться в контейнерах, закрытым автотранспортом и в крытых железнодорожных вагонах в соответствии с ГОСТ 23216-78.

9.3 Условия хранения: навесы или помещения, где колебания температуры и влажности воздуха несущественно отличаются от колебаний на открытом воздухе.

Температура воздуха: от минус 60 до плюс 50 °С – для вида климатического исполнения УХЛ1, от минус 50 до плюс 50 °С - для У1.

Верхнее значение относительной влажности воздуха 100 % при плюс 25 °С.

9.4 Светильники хранят уложенными на стеллажи или поддоны в штабели высотой не более 1,7 м. Хранение светильников должно обеспечивать их сохранность от механических повреждений.

10 СВЕДЕНИЯ ОБ УТИЛИЗАЦИИ

10.1 По истечении срока службы светильники разобрать на детали, рассортировать по видам материалов и сдать в специализированные организации по приемке вторсырья.

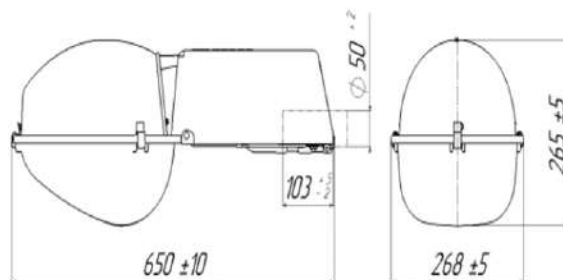


Рисунок 1

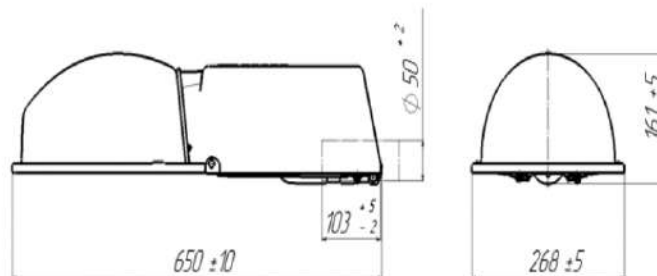


Рисунок 2

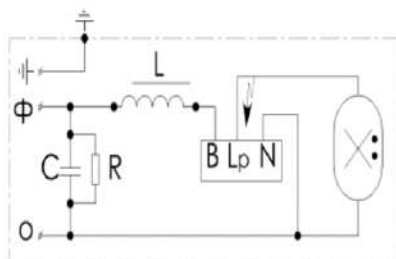


Рисунок 3 – Схема подключения к сети светильников ЖКУ21/ГКУ21 «Гелиос»

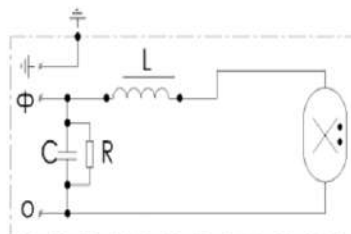


Рисунок 4 – Схема подключения к сети светильников РКУ21 «Гелиос»

Таблица 2 -Технические характеристики индивидуальные для каждого типа светильников

Место для отметки ОТК	Условное обозначение светильника	Рисунок	Технические характеристики					
			Номинальная мощность лампы, Вт	КПД, %, не менее	Степень защиты lampового отсека/отсека ПРА	Тип лампы	Масса, кг, не более	Содержание цветных металлов, кг, не менее, алюминия/меди
	ЖКУ21-70-001 УХЛ1 «Гелиос»	1	70	88	IP65/IP23	NAV T 70W фирма «OSRAM» ¹⁾	4,4	0,37/0,25
	ЖКУ21-70-002 УХЛ1 «Гелиос»			79				
	ЖКУ21-70-003 УХЛ1 «Гелиос»			80	IP54/IP23			
	ЖКУ21-70-004 УХЛ1 «Гелиос»			79				
	ЖКУ21-70-005 УХЛ1 «Гелиос»	2	70	85	IP23		4,0	
	ЖКУ21-70-006 УХЛ1 «Гелиос»			84				
	ЖКУ21-100-001 УХЛ1 «Гелиос»	1	100	82	IP65/IP23	NAV T 100W фирма «OSRAM» ¹⁾	5,0	0,51/-
	ЖКУ21-100-002 УХЛ1 «Гелиос»			84				
	ЖКУ21-100-003 УХЛ1 «Гелиос»			82	IP54/IP23			
	ЖКУ21-100-004 УХЛ1 «Гелиос»			85				
	ЖКУ21-100-005 УХЛ1 «Гелиос»	2	100	85	IP23		4,6	
	ЖКУ21-100-006 УХЛ1 «Гелиос»			84				
	ЖКУ21-150-001 УХЛ1 «Гелиос»	1	150	89	IP65/IP23	NAV T 150W фирма «OSRAM» ¹⁾	5,6	0,5/-
	ЖКУ21-150-002 УХЛ1 «Гелиос»			81				
	ЖКУ21-150-003 УХЛ1 «Гелиос»			78	IP54/IP23			
	ЖКУ21-150-004 УХЛ1 «Гелиос»			80				
	ЖКУ21-150-005 УХЛ1 «Гелиос»	2	150	88	IP23		5,2	
	ЖКУ21-150-006 УХЛ1 «Гелиос»			83				
	ЖКУ21-250-001 УХЛ1 «Гелиос»	1	250	79	IP65/IP23	NAV T 250W фирма «OSRAM» ¹⁾	6,7	0,37/0,61
	ЖКУ21-250-002 УХЛ1 «Гелиос»			84				
	ЖКУ21-250-004 УХЛ1 «Гелиос»			87	IP23			
	ЖКУ21-250-006 УХЛ1 «Гелиос»	87						
	ГКУ21-70-001 УХЛ1 «Гелиос»	1	70	79	IP65/IP23	HQI-E70/NDL фирма «OSRAM» ²⁾	4,4	0,37/0,25
	ГКУ21-70-002 УХЛ1 «Гелиос»			74				
	ГКУ21-70-003 УХЛ1 «Гелиос»			74	IP54/IP23			
	ГКУ21-70-004 УХЛ1 «Гелиос»	74						
	ГКУ21-100-001 УХЛ1 «Гелиос»	1	100	77	IP65/IP23	HQI-E100/NDL фирма «OSRAM» ²⁾	4,5	0,37/0,23
	ГКУ21-100-002 УХЛ1 «Гелиос»			74				
	ГКУ21-100-003 УХЛ1 «Гелиос»			77	IP54/IP23			
	ГКУ21-100-004 УХЛ1 «Гелиос»			74				
	ГКУ21-150-001 УХЛ1 «Гелиос»	1	150	84	IP65/IP23	HQI-E150/NDL фирма «OSRAM» ³⁾	5,3	0,37/0,34
	ГКУ21-150-002 УХЛ1 «Гелиос»			65				
	ГКУ21-150-003 УХЛ1 «Гелиос»			65	IP54/IP23			
	ГКУ21-150-004 УХЛ1 «Гелиос»	65						
	ГКУ21-250-001 УХЛ1 «Гелиос»	1	250	78	IP65/IP23	HQI T 250 фирма «OSRAM» ³⁾	6,7	0,37/0,61
	ГКУ21-250-002 УХЛ1 «Гелиос»			76				
	ГКУ21-250-004 УХЛ1 «Гелиос»			76	IP54/IP23			
	РКУ21-80-004 У1 «Гелиос»	2	80	72		IP23	HQL DELUXE 80 фирма «OSRAM» ⁴⁾	4,3
	РКУ21-80-006 У1 «Гелиос»			72				
	РКУ21-125-004 У1 «Гелиос»	1	125	69	IP54/IP23	HQL DELUXE 125 фирма «OSRAM» ⁴⁾	4,3	0,37/0,18
	РКУ21-125-006 У1 «Гелиос»			72				
	РКУ21-250-003 У1 «Гелиос»	1	250	75	IP54/IP23	HQL 250 фирма «OSRAM» ⁴⁾	5,4	0,37/0,33
	РКУ21-250-005 У1 «Гелиос»			78				
	РКУ21-250-005 У1 «Гелиос»	2	250	78	IP23		5,0	

¹⁾ Допускается применение трубчатых натриевых ламп указанной мощности других фирм.

²⁾ Допускается применение металлогалогенных ламп с люминофорным покрытием указанной мощности других фирм.

³⁾ Допускается применение трубчатых металлогалогенных ламп указанной мощности других фирм.

⁴⁾ Допускается применение ртутных ламп указанных мощности других фирм.