



Ножницы гидравлические

Профессиональная серия



Паспорт модели:

НГ-65 (KVТ)

НГ-85 (KVТ)

ВНИМАНИЕ!

Прочитайте данный паспорт перед эксплуатацией инструмента и сохраните его для дальнейшего использования. Пожалуйста, обратите внимание на предупреждающие надписи. Это поможет Вам продлить срок службы инструмента, избежать его повреждения и травм при работе.

Назначение

Ножницы гидравлические **НГ-65 (КВТ)**, **НГ-85 (КВТ)** предназначены для резки силовых бронированных и телефонных кабелей, проводов АС, АСК, СИП-3, стальных тросов

Комплект поставки

Ножницы гидравлические 1 шт.
 Кейс. 1 шт.
 Ремкомплект. 1 шт.
 Паспорт 1 шт.

Технические характеристики

| Параметры | НГ-65 | НГ-85 |
|--|--|--|
| Тип ножниц | Гильотинный | Гильотинный |
| Максимальный диаметр разрезаемых материалов: провода АС, АСК, СИП-3 стальные тросы: – 6х7, 7х7 – 6х19, 7х19 – 1х7 – 1х19 прутки из низкоуглеродистой стали кабели с проволочной и ленточной броней | 65 мм 20 мм 20 мм 15 мм 18 мм 16 мм 65 мм* | 85 мм 20 мм 20 мм 15 мм 18 мм 16 мм 85 мм* |
| Максимальное усилие, т | 4 | 7 |
| Твердость лезвий, HRC | 58...62 | 58...62 |
| Диапазон рабочих температур | -15°...+50 °С | -15°...+50 °С |
| Рабочая жидкость | Гидравлическое всесезонное масло «КВТ» | |
| Длина, мм | 400 | 460 |
| Вес, кг | 5,90 | 6,00 |
| Габариты упаковки, мм | 420x150x80 | 480x150x80 |
| Ножницы совместимы с любыми гидравлическими помпами «КВТ» с объемом рабочей жидкости не менее 0,4 л | | |

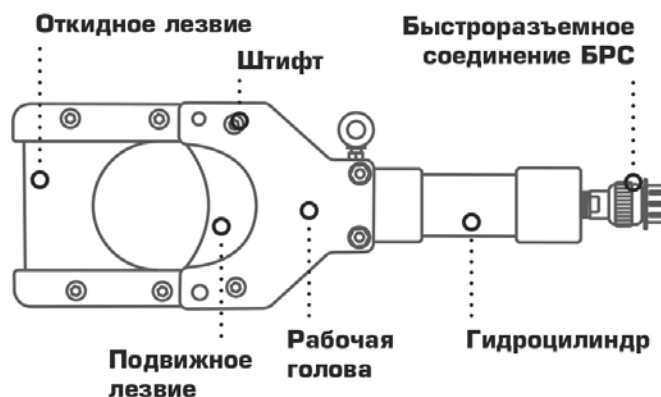
* Указан максимальный диаметр резки алюминиевых кабелей! При резке медных кабелей следует учитывать класс гибкости, наличие брони и других слоев кабеля! Максимальный диаметр резки медных кабелей составляет 60% от максимального диаметра реза алюминиевого кабеля!

Устройство и принцип работы

Ножницы гидравлические состоят из гидроцилиндра, рабочей головы, лезвий и быстроразъемного соединения (БРС).

Откидное лезвие фиксируется штифтом в закрытом положении. Подвижное лезвие установлено в рабочей голове и перемещается по направляющим вместе с поршнем гидроцилиндра.

Быстроразъемное соединение (БРС) позволяет быстро и без потери масла соединять и отсоединять рукав высокого давления помпы.



Масло нагнетается в гидроцилиндр и перемещает поршень. Поршень под давлением масла перемещает подвижное лезвие. При сбросе давления возвратная пружина вернет подвижное лезвие в исходное положение

Меры безопасности

- Ножницы гидравлические НГ-65 (КВТ), НГ-85 (КВТ) являются профессиональным инструментом, эксплуатация и обслуживание которых должна производиться квалифицированным персоналом согласно требований охраны труда при работе с гидравлическим инструментом и требований настоящей инструкции.



Ознакомьтесь с инструкцией!

Перед началом работы внимательно изучите паспорт инструмента!



Работайте в очках!

При резке проводов со стальными жилами, стального прутка, каната, используйте защитные очки!



Осторожно! Возможно травмирование!

Берегите руки! Не помещайте пальцы в рабочую зону инструмента!



Не работать под напряжением!

Перед началом работы убедитесь, что линия обесточена и заземлена!

- Используйте инструмент согласно его назначения
- Внимательно осмотрите инструмент на предмет целостности
- Не используйте инструмент при обнаружении каких-либо повреждений
- Не проводите работы при температурах выше или ниже рабочего диапазона, это может привести к поломке инструмента
- После длительного использования масло постепенно утрачивает свои рабочие характеристики и требует замены (не менее 1 раза в 2 года, а при интенсивном использовании не реже 1 раза в год)
- В качестве рабочей жидкости применяйте только масла указанные в технических характеристиках
- В случае обнаружения некорректной работы инструмента, а также в случае обнаружения неисправностей, прекратите его использование и обратитесь в Сервисный Центр КВТ
- В случае проведения самостоятельного ремонта используйте только оригинальные запчасти КВТ, которые Вы можете приобрести в Сервисном Центре КВТ. Предварительно согласуйте проведение самостоятельного ремонта с Сервисным Центром КВТ, иначе возможна потеря гарантии на инструмент (согласно разделу №4 п.6 Положения о гарантийном обслуживании)



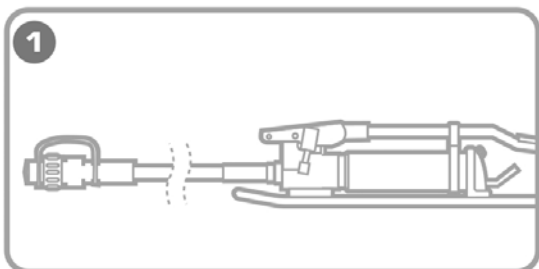
ВНИМАНИЕ!

Предупреждения, меры безопасности, приводимые в данном руководстве, не могут предусмотреть все возможные ситуации. Квалифицированный рабочий персонал должен понимать, что здравый смысл и осторожность должны присутствовать при работе с оборудованием.

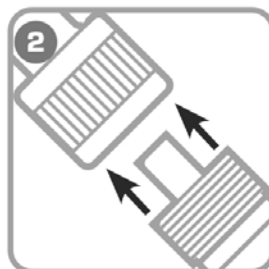
Подготовка к работе



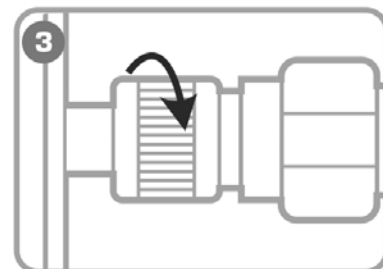
Во время подготовки инструмента к эксплуатации убедитесь, что используемое гидравлическое масло соответствует температуре окружающей среды в месте проведения работы. Проверьте наличие и уровень масла в резервуаре инструмента



1 Установите помпу по возможности на ровной, плоской поверхности. Такое положение обеспечит устойчивость насоса во время работы

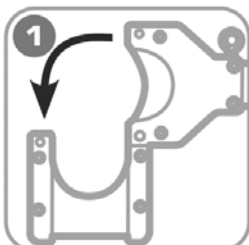


2 Присоедините рукав высокого давления (РВД) помпы к клапану гидравлического инструмента

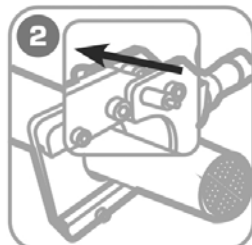


3 Плотно затяните гайку БРС, приложив достаточное усилие (от руки) для обеспечения хорошего соединения (без применения слесарного инструмента)

Порядок работы



1 Извлеките штифт. Откройте откидное лезвие



2 Установите кабель и закройте лезвие. Задвиньте штифт до упора



3 Создайте давление помпой, разрежьте кабель. Сбросьте давление на помпе

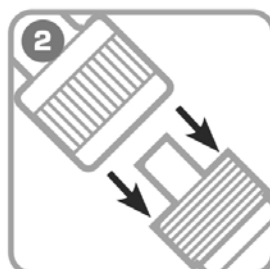
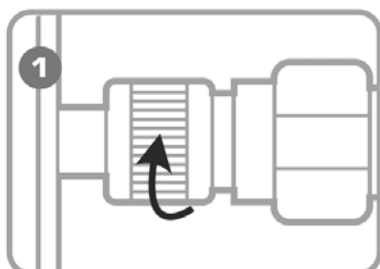


Во время работы старайтесь располагать ножницы, соблюдая перпендикулярность относительно центральной оси кабеля/провода.

Соблюдение этого правила обеспечит наиболее качественный рез и поможет избежать закусывания жилы кабеля

4 Подвижное лезвие вернется в исходное положение

Завершение работы



1. После завершения работы убедитесь, что давление в системе сброшено. Открутите гайку быстроразъемного соединения.

2. Отсоедините рукав помпы от исполняющего инструмента и установите заглушку на БРС.

Обслуживание инструмента

ОЧИСТКА ИНСТРУМЕНТА

- После завершения работ, инструмент должен быть протерт чистой ветошью для удаления различной грязи с инструмента, прежде всего в местах подвижных частей

Возможные неисправности и способы их устранения

1 ОТСУТСТВУЕТ НЕОБХОДИМОЕ ДАВЛЕНИЕ

«Причина» - недостаточно гидравлического масла в помпе

«Решение» - долить рекомендуемое масло до необходимого объема согласно инструкции приложенной к помпе

«Причина» - загрязнение гидравлической системы помпы

«Решение» - замените гидравлическое масло согласно инструкции

2 ШТОК НЕ ВОЗВРАЩАЕТСЯ В ИСХОДНОЕ ПОЛОЖЕНИЕ

«Причина» - недостаточно затянуто быстроразъемное соединение (БРС)

«Решение» - сбросьте давление на помпе и заново переподключите рукав высокого давления, приложив достаточно усилий для затяжки БРС от руки (без применения слесарного инструмента)

3 ТЕЧЬ МАСЛА

«Причина» - износ уплотнений

«Решение» - замените уплотнения самостоятельно согласно инструкции на сайте КВТ в разделе самостоятельный ремонт, либо обратитесь в Сервисный Центр КВТ

Правила и сроки гарантийного хранения

- Храните инструмент в заводской упаковке в сухом помещении. Избегайте хранения в условиях высокой влажности, так как это способствует возникновению коррозии. При длительном хранении участки, подверженные коррозии, обработайте противокоррозионным составом.
- Если инструмент долгое время находился на холоде при температуре ниже -15°C , то прежде чем начать работу выдержите инструмент 2-3 часа при температуре не ниже $+10^{\circ}\text{C}$. При этом удаляйте ветошью конденсат с поверхности инструмента, во избежание попадания влаги в гидросистему инструмента.

Транспортировка

- Транспортировку инструмента необходимо производить в индивидуальной жесткой упаковке, обеспечивающей его целостность.
- Во время транспортировки не подвергайте ударам, оберегайте от воздействия влаги и попадания атмосферных осадков.

Правила гарантийного обслуживания

Уважаемые покупатели!

- Мы непрерывно работаем над повышением качества обслуживания своих клиентов. Если у Вас возникли какие-либо проблемы с инструментом, мы всегда рассмотрим Ваши претензии и сделаем все возможное для их удовлетворения.
- Гарантия не распространяется, либо ограничена сроками на ряд деталей, комплектующих, а так же на случаи, которые не являются гарантийными согласно разделу №3 и №4 Положения о гарантийном обслуживании.

Гарантийные обязательства не распространяются (согласно разделу №3 Общего положения о гарантийном обслуживании):

- На инструмент с отсутствующими товарными знаками, без возможности его идентификации в качестве инструмента торговой марки «КВТ»;
- Упаковку, расходные материалы и аксессуары
- (фильтры, сетки, мешки, картриджи, ножи, насадки и т.п.);
- Рабочие головы, штоки и рукоятки в гидравлических прессах, не оборудованных клапаном автоматического сброса давления (АСД);
- Резиновые и фторопластовые уплотнители гидравлического оборудования;
- Храповый механизм секторных ножниц (храповик, стопорная собачка, пружины);
- Все лезвия режущего инструмента (кабелерезов, тросорезов, болторезов и т.п.);
- Резьбовые шпильки инструмента для пробивки отверстий;
- Возвратные пружины в ручном инструменте (пресс-клещи, стрипперы для проводов и т.д.);
- Элементы питания, внешние блоки питания и зарядные устройства;
- Подшипники скольжения, качения

Случай не является гарантийным (согласно разделу №4 Общего положения о гарантийном обслуживании):

- При предъявлении претензии по внешнему виду, механическим повреждениям, отсутствию крепежа и некомплектности инструмента, возникшей после передачи товара Покупателю;
- При наличии повреждений, вызванных использованием инструмента не по назначению, связанных с нарушением правил эксплуатации, порядка регламентных работ, а так же условий хранения и транспортировки;
- При наличии следов деформации или разрушения деталей и узлов инструмента, вызванных превышением допустимых технических возможностей инструмента (например превышение максимально допустимых диаметров кабелей, тросов при резке, резке кабелей со стальным сердечником ножницами не предназначенными для этого и т.д.);
- При внесении изменений в конструкцию инструмента;
- При самостоятельной регулировке инструмента, приведшей к выходу инструмента из строя;
- При самостоятельном ремонте или замене деталей инструмента и расходных материалов на нештатные, либо ремонте в других мастерских и сервисных центрах;
- В случае поломки или снижения работоспособности инструмента в результате влияния внешних неблагоприятных факторов (воздействия влаги, агрессивных сред, высоких температур и т.п.);
- При выработке и износе отдельных узлов инструмента, возникших по причине чрезмерного интенсивного использования инструмента;
- При наличии повреждений, либо преждевременного выхода из строя деталей и узлов, вызванных попаданием грязи, абразивных частиц и посторонних предметов в подвижные механические и гидравлические узлы инструмента;
- При нарушении работоспособности инструмента, возникшей по причине независимой от производителя (форс-мажорные обстоятельства, стихийные бедствия, техногенные катастрофы и т.п.)

Сводная таблица применения кабелерезов и тросорезов «КВТ»

| Модели кабельных ножниц и тросорезов «КВТ» | Диаметр резки (мм) | | | | | | | | | |
|--|--------------------|----------------------------|-------------------|---------------------------------------|--------------------------|--------------------|---------------------|--------------------------|----------------------------|--|
| | кабели без брони* | кабели с ленточной броней* | телефонные кабели | кабели со стальной проволочной броней | сталеалюминиевые провода | стальные тросы 1х7 | стальные тросы 1х19 | стальные тросы 6х7 / 7х7 | стальные тросы 6х19 / 7х19 | прутки и арматура из низкоуглеродистой стали |
| НКи-30 | 30 | 30 | - | - | - | - | - | - | - | - |
| НКМ-30 | 30 | 30 | - | - | - | - | - | - | - | - |
| НКМ-40 | 40 | 40 | - | - | - | - | - | - | - | - |
| НКТ-30 | 30 | 30 | - | - | - | - | - | - | - | - |
| НС-32 | 32 | 32 | - | - | - | - | - | - | - | - |
| НС-32у | 32 | 32 | - | - | - | - | - | - | - | - |
| НС-40 | 40 | 40 | - | - | - | - | - | - | - | - |
| НС-45 | 45 | 45 | - | - | - | - | - | - | - | - |
| НС-53 | 53 | 53 | 53 | - | - | - | - | - | - | - |
| НС-70 | 70 | 70 | - | - | - | - | - | - | - | - |
| НС-100 | 100 | 100 | - | - | - | - | - | - | - | - |
| НС-120 | 120 | 120 | - | - | - | - | - | - | - | - |
| НСТ-40 | - | - | - | 14 | 40 | 10 | 14 | - | - | 14 |
| НСТ-55 | - | - | - | 16 | 52 | 12 | 16 | - | - | 16 |
| НГ-65 | 65 | 65 | 65 | 65 | 65 | 15 | 18 | 20 | 20 | 16 |
| НГ-85 | 85 | 85 | 85 | 85 | 85 | 15 | 18 | 20 | 20 | 16 |
| НГО-85 | 85 | 85 | 85 | - | - | - | - | - | - | - |
| НГО-105 | 105 | 105 | 105 | - | - | - | - | - | - | - |
| НГО-120 | 120 | 120 | 120 | - | - | - | - | - | - | - |
| НГПИ-85 | 85 | 85 | 85 | - | - | - | - | - | - | - |
| НГПИ-105 | 105 | 105 | 105 | - | - | - | - | - | - | - |
| НГР-20 | 20 | 20 | 20 | 20 | 20 | 10 | 12 | 16 | 16 | 12 |
| НГР-24А | 24 | 24 | 24 | 24 | 24 | 20 | 20 | 24 | 24 | 16 |
| НГР-40 | 40 | 40 | 40 | 20 | 40 | 15 | 18 | 20 | 20 | 16 |
| НГР-53 | 53 | 53 | 53 | 20 | 53 | 15 | 18 | 20 | 20 | 16 |
| НГР-65 | 65 | 65 | 65 | 65 | 65 | 15 | 18 | 20 | 20 | 16 |
| НГР-85 | 85 | 85 | 85 | 85 | 85 | 15 | 18 | 20 | 20 | 16 |
| НГРА-32 | 32 | 32 | 32 | 32 | 32 | 28 | 28 | 32 | 32 | 24 |
| НГРА-65 | 65 | 65 | 65 | - | - | - | - | - | - | - |
| НГРА-105 | 105 | 105 | 105 | - | - | - | - | - | - | - |
| ТРК-4 | - | - | - | - | - | 4 | 4 | 4 | 4 | - |
| ТР-6 | - | - | - | - | - | 4 | 5 | 6 | 6 | 2 |
| ТР-10 | - | - | - | - | - | 6 | 8 | 10 | 10 | 6 |
| ТР-14 | - | - | - | - | - | 8 | 10 | 14 | 14 | 8 |
| ТР-8т | - | - | - | - | - | 5 | 6 | 8 | 8 | 6 |
| ТР-12т | - | - | - | - | - | 8 | 10 | 12 | 12 | 8 |
| ТРГ-24 | 24 | 24 | 24 | 24 | 24 | 20 | 20 | 24 | 24 | 16 |
| ТРГ-32 | 32 | 32 | 32 | 32 | 32 | 28 | 28 | 32 | 32 | 24 |
| ТРГА-20 | 20 | 20 | 20 | 20 | 20 | 10 | 12 | 16 | 16 | 12 |

* Указан максимальный диаметр резки для алюминиевых многопроволочных кабелей. Максимальный диаметр резки для медных кабелей составляет не более 60% от указанного значения.

Сведения о приемке

Внешний вид и технические характеристики могут быть изменены без предварительного уведомления.

Ножницы гидравлические
НГ-65 (КВТ)
НГ-85 (КВТ)

Соответствует техническим условиям
ТУ 4834-022-97284872-2006.
Признан годным для эксплуатации.

Отметка о продаже

Калужский электротехнический завод «КВТ»
