



# Ножницы секторные

Профессиональная серия



Паспорт модели:

**НС-45 (КВТ)**

**НС-70 (КВТ)**

**НС-100 (КВТ)**

**НС-120 (КВТ)**

**ВНИМАНИЕ!**

*Прочитайте данный паспорт перед эксплуатацией инструмента и сохраните его для дальнейшего использования. Пожалуйста, обратите внимание на предупреждающие надписи. Это поможет Вам продлить срок службы инструмента, избежать его повреждения и травм при работе.*

## Назначение

Ножницы секторные **НС-45 (КВТ), НС-70 (КВТ), НС-100 (КВТ), НС-120 (КВТ)** предназначены для резки силовых бронированных кабелей и проводов с медными и алюминиевыми жилами

**!** Ножницы не предназначены для резки кабелей со стальной провололочной броней, кабелей и проводов со стальным сердечником, а так же стальных прутков, арматуры, стальных тросов и стальных канатов

## Комплект поставки

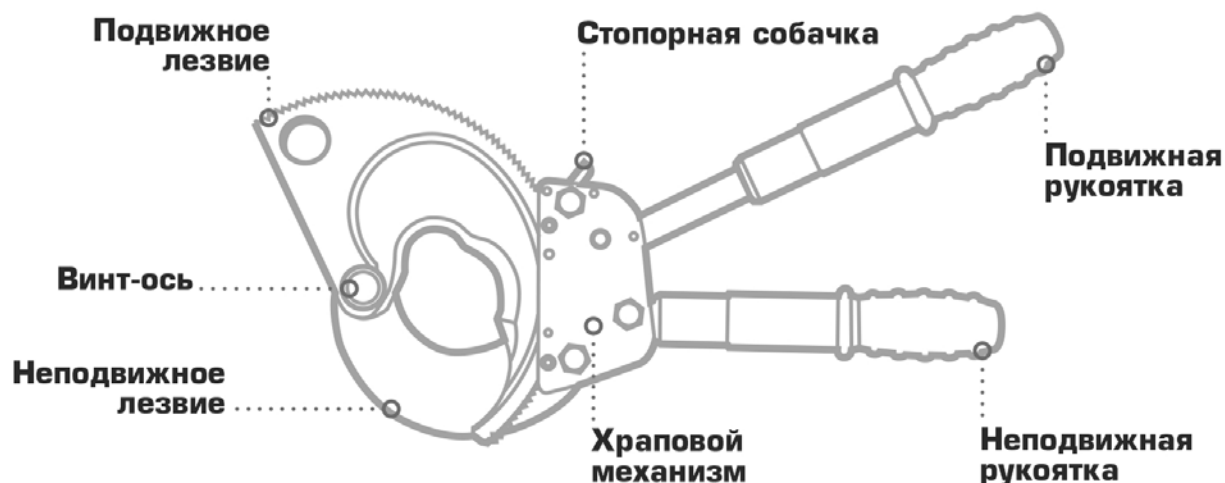
Ножницы секторные . . . . . 1 шт.  
 Пластиковый кейс  
 (для НС-70, НС-100, НС-120) . . . . . 1 шт.  
 Тканевая водозащитная сумка  
 (для НС-45) . . . . . 1 шт.  
 Съёмные опорные ножки  
 (для НС-100, НС-120). . . . . 1 шт.  
 Паспорт . . . . . 1 шт.

## Технические характеристики

Наименование	НС-45	НС-70	НС-100	НС-120
Максимальный диаметр кабеля, мм*	45	70	100	120
Твердость лезвий (HRC)	48...52	48...52	48...52	48...52
Телескопические ручки	+	+	+	+
Габаритные размеры инструмента (длина), мм	235/290	350/430	520/720	560/740
Габаритные размеры кейса, мм	280x175x80	390x260x95	600x385x105	600x385x105
Вес инструмента/в кейсе, кг	1,1/1,6	2,9/3,8	5,9/8,8	7,2/9,7

\* Указан максимальный диаметр резки для алюминиевых кабелей. При резке медных кабелей следует учитывать наибольшую твердость материала.

## Устройство и принцип работы



Ножницы секторные состоят из лезвий подвижного и неподвижного, храпового механизма, стопорной собачки и телескопических рукояток

Подвижная рукоятка технически связана с храповиком, который приводит в действие

подвижное лезвие за счет сцепления зубьев лезвия с зубьями храповика. Храповик пошагово перемещает подвижное лезвие в направлении разрезаемого кабеля, при этом стопорная собачка фиксирует очередной сектор зубьев лезвия

## Меры безопасности

- Ножницы секторные НС-45 (КВТ), НС-70 (КВТ), НС-100 (КВТ), НС-120 (КВТ) являются профессиональным инструментом, эксплуатация и обслуживание которого должна производиться квалифицированным персоналом



### **Ознакомьтесь с инструкцией!**

Перед началом работы внимательно изучите паспорт инструмента!



### **Не резать кабель со стальным сердечником!**

Используйте ножницы согласно их назначению!



### **Осторожно! Возможно травмирование!**

Берегите руки! Не помещайте пальцы в рабочую зону инструмента!



### **Не работать под напряжением!**

Перед началом работы убедитесь, что линия обесточена и заземлена!

- Используйте инструмент согласно его назначения
- Внимательно осмотрите ножницы на предмет целостности, в случае обнаружения дефектов следует обратиться в Сервисный Центр КВТ
- Не допускайте попадания частиц грязи, песка, глины или иных абразивных частиц в механизм ножниц – это приведет более быстрому износу храповика и зубьев подвижного лезвия
- В случае обнаружения некорректной работы инструмента, а также в случае обнаружения неисправностей, прекратите его использование и обратитесь в Сервисный Центр КВТ
- В случае проведения самостоятельного ремонта используйте только оригинальные запчасти КВТ, которые Вы можете приобрести в Сервисном Центре КВТ. Предварительно согласуйте проведение самостоятельного ремонта с Сервисным Центром КВТ, иначе возможна потеря гарантии на инструмент (согласно разделу №4 п.6 Положения о гарантийном обслуживании)



### **ВНИМАНИЕ!**

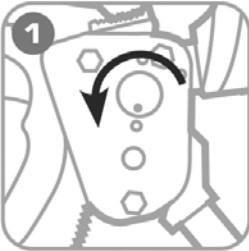
*Предупреждения, меры безопасности, приводимые в данном руководстве, не могут предусмотреть все возможные ситуации. Квалифицированный рабочий персонал должен понимать, что здравый смысл и осторожность должны присутствовать при работе с оборудованием.*

## Подготовка к работе

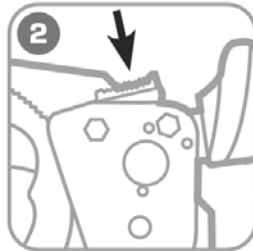
- Убедитесь, что проводимые работы соответствуют назначению и техническим возможностям ножниц
- Примите наиболее удобное положение для работы с ножницами и не забывайте о мерах безопасности

## Порядок работы

### НС-45



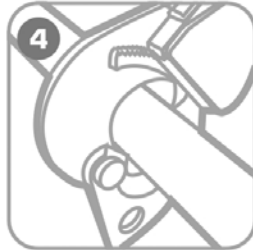
1 Разблокируйте рукоятки, повернув фиксатор разблокировки.



2 Надавите на собачку, освободив при этом подвижное лезвие.



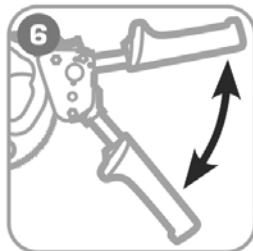
3 Поверните подвижное лезвие, освободив рабочую зону.



4 Поместите кабель в рабочую зону и поверните подвижное лезвие до зацепления с храповым механизмом.

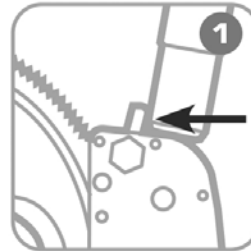


5 Установите нужную длину рукояток.

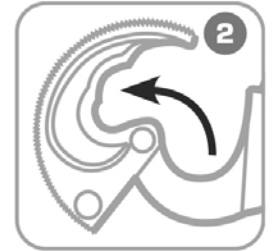


6 Разрежьте кабель, работая подвижной рукояткой. По окончании работы задвиньте рукоятки.

### НС-70, НС-100, НС-120



1 Расфиксируйте подвижную рукоятку и надавите ей на стопорную собачку.



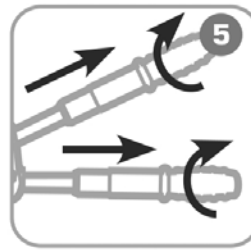
2 Поверните подвижное лезвие, освободив рабочую зону.



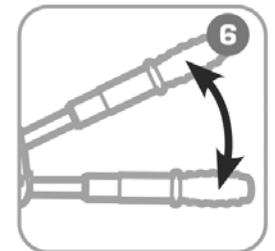
3 Поместите кабель в рабочую зону и поверните подвижное лезвие до зацепления с храповым механизмом.



4 Расфиксируйте рукоятки, повернув их против стрелок на ручках.



5 Установите необходимую длину и зафиксируйте рукоятки, повернув в сторону, указанную стрелками.



6 Разрежьте кабель, работая подвижной рукояткой. По окончании работы задвиньте рукоятки.

! Чрезмерное приложение усилия при фиксации рукояток может привести к заклиниванию или поломке механизма фиксации.

Берегите ножницы от падений. Не подвергайте лезвия поперечным нагрузкам. Избегайте резких движений во время работы.

! Во время работы старайтесь располагать ножницы соблюдая перпендикулярность относительно центральной оси кабеля/провода.

## Обслуживание инструмента

- После завершения работ, инструмент должен быть протерт чистой ветошью для удаления различной грязи с инструмента, прежде всего в местах подвижных частей

## Правила и сроки гарантийного хранения

- Храните инструмент в заводской упаковке в сухом помещении. Избегайте хранения в условиях высокой влажности, так как это способствует возникновению коррозии. При длительном хранении участки, подверженные коррозии, обработайте противокоррозионным составом.

## Транспортировка

- Транспортировку инструмента необходимо производить в индивидуальной жесткой упаковке, обеспечивающей его целостность.
- Во время транспортировки не подвергайте ударам, оберегайте от воздействия влаги и попадания атмосферных осадков.

## Возможные неисправности и способы их устранения

### 1 ЛЕЗВИЯ ЗАКУСЫВАЮТ ЖИЛЫ КАБЕЛЯ/ПРОВОДА

«Причина» - большой зазор между лезвиями

«Решение» - проверьте винтовое соединение лезвий. Отрегулируйте зазор

### 2 ПОДВИЖНОЕ ЛЕЗВИЕ УПИРАЕТСЯ В КАБЕЛЬ И НЕ ДВИГАЕТСЯ

«Причина» - износ храпового механизма (храповик, собачка, пружины) по причине попадания различных частиц в механизм, либо в случае естественного износа

«Решение» - замена храпового механизма

«Причина» - износ зубьев подвижного лезвия по причине попадания различных частиц, либо в случае превышения технических характеристик ножниц

«Решение» - замена подвижного лезвия

«Причина» - замятие кромок лезвий

«Решение» - правка кромок. Обратитесь в Сервисный Центр КВТ, т.к. самостоятельная правка кромок приведет к поломке лезвий

- ! По вопросу приобретения необходимых запчастей в случае проведения самостоятельного ремонта обратитесь в Сервисный Центр КВТ, либо отправьте инструмент для проведения ремонта

## Правила гарантийного обслуживания

### Уважаемые покупатели!

- Мы непрерывно работаем над повышением качества обслуживания своих клиентов. Если у Вас возникли какие-либо проблемы с инструментом, мы всегда рассмотрим Ваши претензии и сделаем все возможное для их удовлетворения.

## Правила гарантийного обслуживания

- Гарантия не распространяется, либо ограничена сроками на ряд деталей, комплектующих, а так же на случаи, которые не являются гарантийными согласно разделу №3 и №4 Положения о гарантийном обслуживании.

### **Гарантийные обязательства не распространяются (согласно разделу №3 Общего положения о гарантийном обслуживании):**

- Инструмент с отсутствующим товарным знаком без возможности его идентификации в качестве инструмента торговой марки «КВТ»;
- На упаковку, расходные материалы и аксессуары (фильтры, сетки, мешки, картонные коробки, картриджи, ножи, насадки и т.п.);
- Храповой механизм (храповик, собачка, пружины) секторных ножниц, пресс-клещей и прочего инструмента, имеющего данный механизм в своей конструкции;
- Кромки лезвий режущего инструмента (кабелерезов, тросорезов, болторезов, ножей монтерских и т.п.);
- Метизные крепления;
- Целостность и работоспособность комплектов инструмента для резки кабеля под напряжением после проведения прокола кабеля под напряжением;

### **Случай не является гарантийным (согласно разделу №4 Общего положения о гарантийном обслуживании):**

- При предъявлении претензий по внешнему виду, механическим повреждениям, отсутствию крепежа и некомплектности инструмента, возникшему после передачи товара Покупателю;
- При наличии повреждений, вызванных использованием инструмента не по назначению, связанных с нарушением правил эксплуатации, порядка регламентных работ, а также условий хранения и транспортировки;
- При наличии следов деформации или разрушения деталей и узлов инструмента, вызванных превышением допустимых технических возможностей инструмента;
- При самостоятельном ремонте, внесении изменений в конструкцию инструмента, либо ремонте в других мастерских и сервисных центрах;
- При самостоятельной регулировке инструмента, приведшей к выходу инструмента из строя;
- При замене деталей инструмента или расходных материалов на нештатные;
- В случае поломки или снижения работоспособности инструмента в результате влияния внешних неблагоприятных факторов (воздействия влаги, агрессивных сред, высоких температур и т.п.)
- При выработке и износе отдельных узлов инструмента, возникших по причине чрезмерно интенсивного использования инструмента;
- При наличии повреждений, либо выхода из строя деталей и узлов, вызванных попаданием грязи, абразивных частиц и посторонних предметов в подвижные механические и гидравлические узлы инструмента;
- В случае отсутствия каких-либо комплектующих, узлов или деталей инструмента, а так же отломанных и сломанных частей;
- При нарушениях работоспособности инструмента, возникших по причинам независимых от производителя (форс-мажорные обстоятельства, стихийные бедствия пожары, техногенные катастрофы и т.п.)

## Сводная таблица применения кабелерезов и тросорезов «КВТ»

Модели кабельных ножниц и тросорезов «КВТ»	Диаметр резки (мм)									
	кабели без брони*	кабели с ленточной броней*	телефонные кабели	кабели со стальной проволочной броней	сталеалюминиевые провода	стальные тросы 1х7	стальные тросы 1х19	стальные тросы 6х7 / 7х7	стальные тросы 6х19 / 7х19	прутки и арматура из низкоуглеродистой стали
НКи-30	30	30	-	-	-	-	-	-	-	-
НКМ-30	30	30	-	-	-	-	-	-	-	-
НКМ-40	40	40	-	-	-	-	-	-	-	-
НКТ-30	30	30	-	-	-	-	-	-	-	-
НС-32	32	32	-	-	-	-	-	-	-	-
НС-32у	32	32	-	-	-	-	-	-	-	-
НС-40	40	40	-	-	-	-	-	-	-	-
НС-45	45	45	-	-	-	-	-	-	-	-
НС-53	53	53	53	-	-	-	-	-	-	-
НС-70	70	70	-	-	-	-	-	-	-	-
НС-100	100	100	-	-	-	-	-	-	-	-
НС-120	120	120	-	-	-	-	-	-	-	-
НСТ-40	-	-	-	14	40	10	14	-	-	14
НСТ-55	-	-	-	16	52	12	16	-	-	16
НГ-65	65	65	65	65	65	15	18	20	20	16
НГ-85	85	85	85	85	85	15	18	20	20	16
НГО-85	85	85	85	-	-	-	-	-	-	-
НГО-105	105	105	105	-	-	-	-	-	-	-
НГО-120	120	120	120	-	-	-	-	-	-	-
НГПИ-85	85	85	85	-	-	-	-	-	-	-
НГПИ-105	105	105	105	-	-	-	-	-	-	-
НГР-20	20	20	20	20	20	10	12	16	16	12
НГР-24А	24	24	24	24	24	20	20	24	24	16
НГР-40	40	40	40	20	40	15	18	20	20	16
НГР-53	53	53	53	20	53	15	18	20	20	16
НГР-65	65	65	65	65	65	15	18	20	20	16
НГР-85	85	85	85	85	85	15	18	20	20	16
НГРА-32	32	32	32	32	32	28	28	32	32	24
НГРА-65	65	65	65	-	-	-	-	-	-	-
НГРА-105	105	105	105	-	-	-	-	-	-	-
ТРК-4	-	-	-	-	-	4	4	4	4	-
ТР-6	-	-	-	-	-	4	5	6	6	2
ТР-10	-	-	-	-	-	6	8	10	10	6
ТР-14	-	-	-	-	-	8	10	14	14	8
ТР-8т	-	-	-	-	-	5	6	8	8	6
ТР-12т	-	-	-	-	-	8	10	12	12	8
ТРГ-24	24	24	24	24	24	20	20	24	24	16
ТРГ-32	32	32	32	32	32	28	28	32	32	24
ТРГА-20	20	20	20	20	20	10	12	16	16	12

\* Указан максимальный диаметр резки для алюминиевых многопроволочных кабелей. Максимальный диаметр резки для медных кабелей составляет не более 60% от указанного значения.

## Сведения о приемке

Внешний вид и технические характеристики могут быть изменены без предварительного уведомления.

Ножницы секторные

**НС-45 (КВТ)**

**НС-70 (КВТ)**

**НС-100 (КВТ)**

**НС-120 (КВТ)**

Соответствует техническим условиям

ТУ 4834-022-97284872-2006.

Признан годным для эксплуатации.

## Отметка о продаже

Калужский электротехнический завод «КВТ»

---