

Периодической поверке подлежат счётчики, находящиеся в эксплуатации или на хранении по истечении межповерочного интервала.

Внеочередную поверку производят в случае:

- повреждения знака поверки и в случае утери формуляра;
- ввода в эксплуатацию счётчика после длительного хранения (более половины межповерочного интервала);
- проведения повторной юстировки или настройки, известном или предполагаемом ударном, магнитном, радиочастотном или ином воздействии на счётчик, известном или предполагаемом несанкционированном вскрытии корпуса счетчика или неудовлетворительной его работе;
- продажи (отправки) потребителю счётчика, нереализованного по истечении срока, равного половине межповерочного интервала.

(Измененная редакция, Изм. № 1, 2)

Инв.№ подл.	Подп. и дата	Взам. инв. №	Инв. № дубл.	Подп. и дата	<p style="text-align: center;">АВЛГ.411152.033 РЭ1</p>					Лист
										5
Изм.	Лист	№ докум.	Подп.	Дата						

4 Условия поверки

4.1 Порядок представления счетчиков на поверку должен соответствовать требованиям Приказа Минпромторга России от 02.07.2015 г. № 1815.

(Измененная редакция, Изм. № 1)

4.2 При проведении поверки должны соблюдаться следующие условия:

Температура окружающего воздуха, °С	23±2
Относительная влажность воздуха, %	от 30 до 80
Атмосферное давление, мм рт. ст.	от 630 до 795
Внешнее магнитное поле	отсутствует
Частота измерительной сети, Гц	50±0,3
Форма кривой напряжения и тока измерительной сети	синусоидальная Кг не более 2 %
Отклонение номинального напряжения	±1,0 %

4.3 Поверка должна производиться на аттестованном оборудовании с применением средств поверки, имеющих действующий знак поверки.

(Измененная редакция, Изм. № 1)

5 Подготовка к поверке

Перед проведением поверки следует выполнить следующие подготовительные работы:

5.1 Проверить наличие и работоспособность основных и вспомогательных средств поверки, перечисленных в таблице 3.

(Измененная редакция, Изм. № 2)

5.2 Проверить наличие действующих свидетельств о поверке (аттестации) и знаков поверки у средств поверки.

(Измененная редакция, Изм. № 1)

5.3 Проверить наличие заземления всех составных частей поверочной схемы.

5.4 Подготовить средства поверки к работе в соответствии с руководством по эксплуатации и проверить их работоспособность путём пробного пуска.

Инв.№ подл.	Подп. и дата	Взам. инв. №	Инв. № дубл.	Подп. и дата	АВЛГ.411152.033 РЭ1				Лист
									8
									Изм.

6 Проведение поверки

6.1 Внешний осмотр

6.1.1 При внешнем осмотре должно быть установлено соответствие счётчика следующим требованиям:

- лицевая панель счётчика должна быть чистой и иметь чёткую маркировку в соответствии с требованиями конструкторской документации;
- во все резьбовые отверстия токоотводов должны быть ввёрнуты до упора винты с исправной резьбой;
- на крышке зажимной колодки счётчика должна быть нанесена схема подключения счётчика к электрической сети;
- в комплекте счётчика должны быть: формуляр АВЛГ.411152.033 ФО и руководство по эксплуатации АВЛГ.411152.033 РЭ.

6.1.2 (Исключен, Изм. № 1)

6.2 Проверка электрической прочности изоляции

6.2.1 При проверке электрической прочности изоляции увеличивать напряжение в ходе испытания следует плавно, начиная со (100-230) В и далее равномерно или ступенями, не превышающими 10 % установленного напряжения, в течение (5-10) с. По достижении заданного значения испытательного напряжения счётчик выдерживают под его воздействием в течение 1 мин, контролируя отсутствие пробоя, затем плавно уменьшают испытательное напряжение.

6.2.2 Результат проверки считают положительным, если электрическая изоляция выдерживает в течение одной минуты испытательное напряжение 4 кВ переменного тока частотой 50 Гц между соединёнными между собой цепями 1-11 и контактами 12-13, 14-21 соединёнными с «землёй».

6.3 Опробование

При опробовании проверяется:

- функционирование жидкокристаллического индикатора (ЖКИ),
- функционирование интерфейсов связи;
- функционирование модема PLC.

(Измененная редакция, Изм. № 2)

6.3.1 Проверка функционирования ЖКИ.

6.3.1.1 При включении счётчика необходимо проверить включение всех сегментов индикатора. Примеры работающего ЖКИ приведены на рисунках 1 и 2.

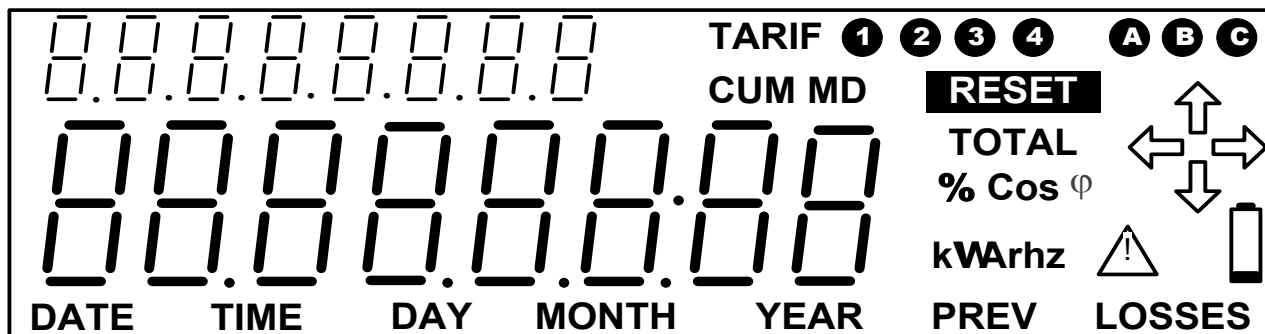


Рисунок 1

Инд. № подл.	Подп. и дата
Взам. инв. №	Инв. № дубл.
Подп. и дата	Подп. и дата

Изм.	Лист	№ докум.	Подп.	Дата
------	------	----------	-------	------

АВЛГ.411152.033 РЭ1

Лист

9

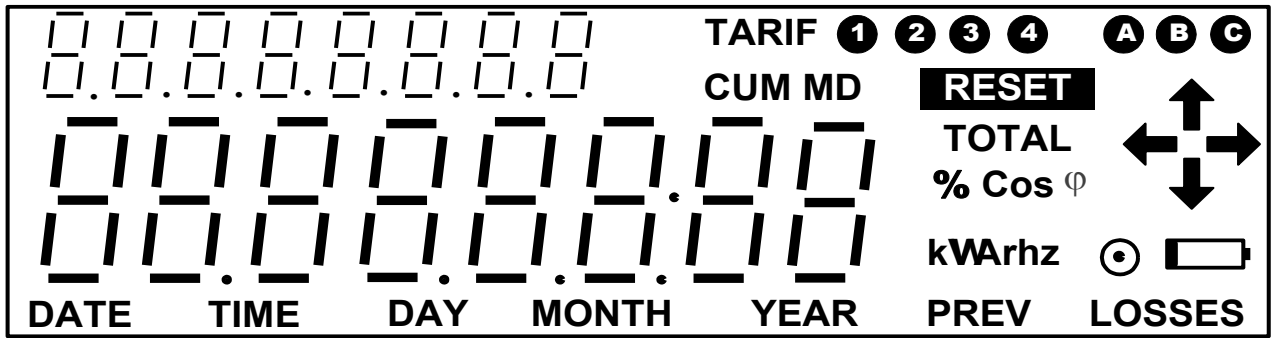


Рисунок 2

Если все описанные действия завершились успешно, то ЖКИ счётчика функционирует исправно.

6.3.2 Проверка функционирования интерфейсов и возможности программирования и считывания информации через интерфейс связи

6.3.2.1 Для проверки возможности программирования и считывания через интерфейс необходимо подсоединить к порту RS-232 персонального компьютера преобразователь интерфейсов USB-CAN/RS-232/RS-485 «Меркурий 221».

Включить счётчик и компьютер.

Запустить программу «Конфигуратор счётчиков Меркурий».

6.3.2.2 Открыть вкладку «**Параметры связи**». На экране должно появиться окно, изображённое на рисунке 3.

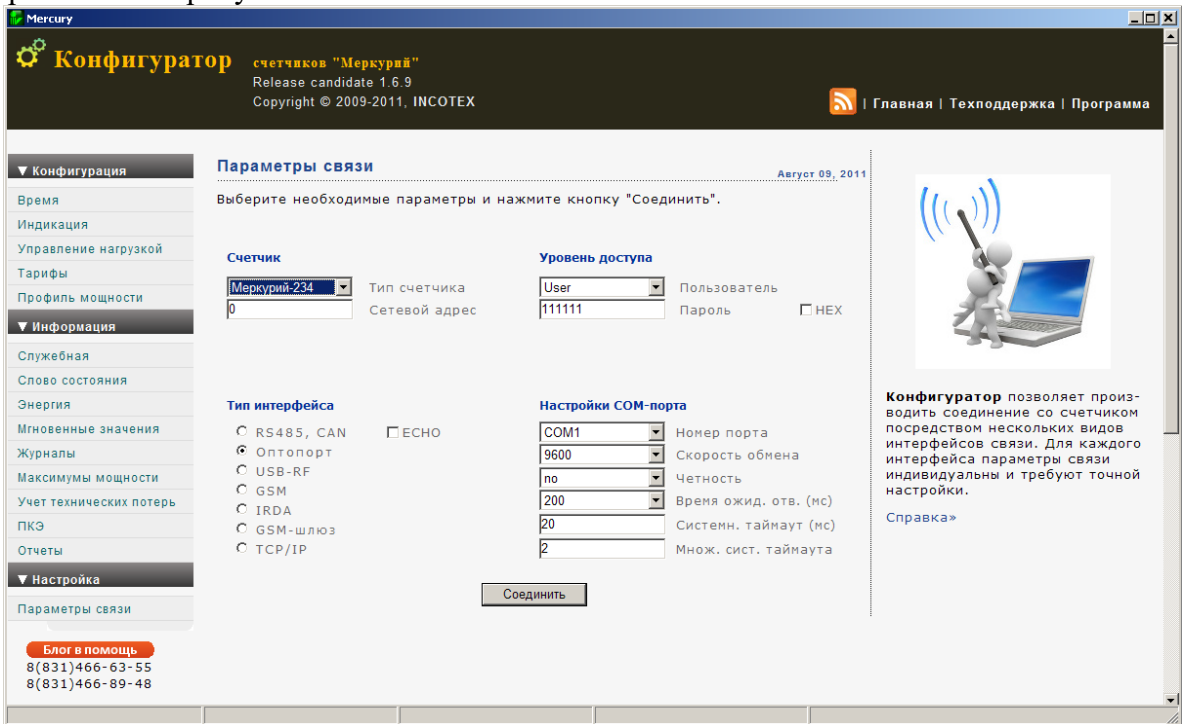


Рисунок 3

Выбрать тип счётчика «Меркурий 234», тип интерфейса, скорость обмена, номер порта. Нажать кнопку «***Соединить***».

6.3.2.3 Проверка программирования и считывания тарифного расписания.

Для проверки чтения тарифного расписания необходимо выполнить операции п.6.3.2.1.

6.3.2.3.1 Открыть вкладку «**Тарифы**». На экране должно появиться окно, изображённое на рисунке 4.

Подп. и дата	
Инв.№ дубл.	
Взам.инв.№	
Подп. и дата	
Инв.№ подл.	

					АВЛГ.411152.033 РЭ1	Лист
Изм.	Лист	№ докум.	Подп.	Дата		10

Считать тарифное расписание счётчика, нажав кнопку «Прочитать из счётчика». При этом в таблице должно отобразиться тарифное расписание, которое было записано в него ранее.

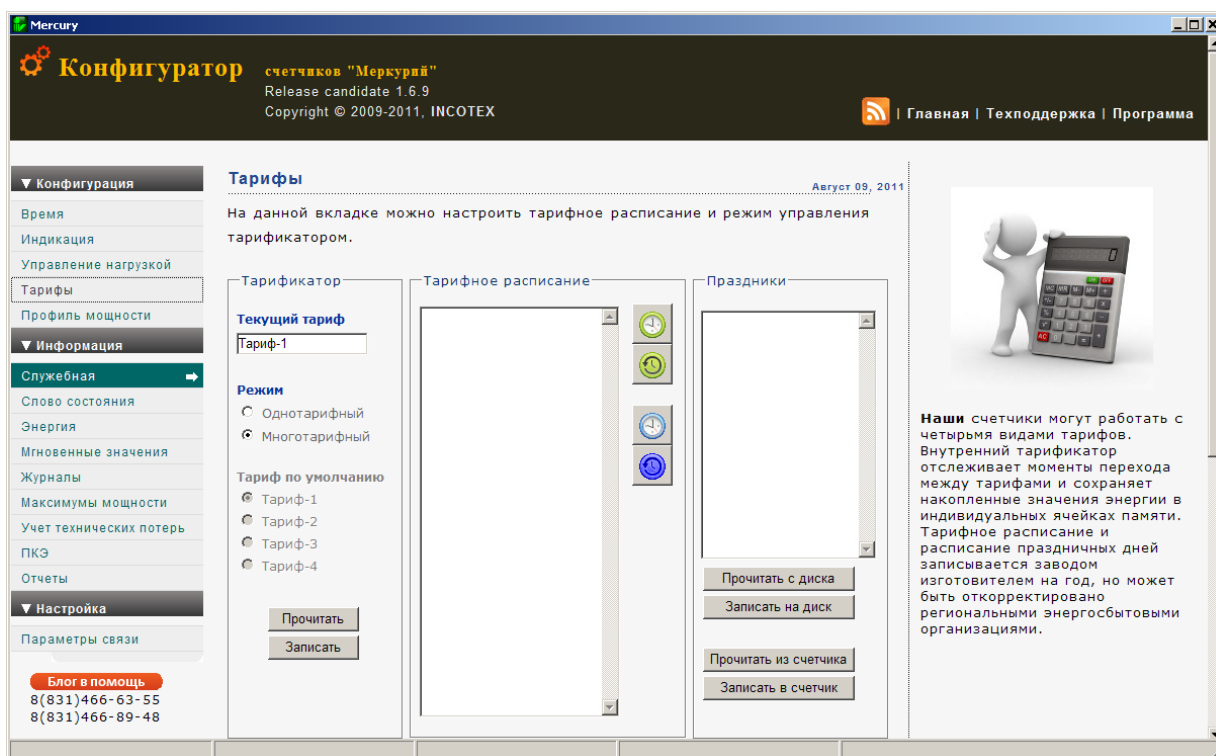


Рисунок 4

6.3.2.3.2 Для программирования тарифного расписание необходимо выбрать определённый день и месяц. Изменить тарифное расписание и записать его в счётчик, нажав кнопку «Записать в счётчик». Для проверки записанного нового тарифного расписание необходимо считать его из счетчика, выполнив операции п.6.3.2.3.1.

Если описанные действия прошли успешно, то программирование и считывание тарифного расписание осуществлены правильно.

6.3.2.3.3 Аналогичным образом можно проверить программирование и считывание другой информации.

6.3.3 Проверка функционирования модема PLC и возможности передачи и приёма информации через модем PLC.

(Измененная редакция, Изм. № 2)

6.3.3.1 Для проверки возможности чтения информации по силовой сети через модем PLC счётчика необходимо собрать схему в соответствии с приложением Б.

(Измененная редакция, Изм. № 2)

Запустить на ПК программу «BMonitorFEC». Включить технологическое приспособление и счётчик.

Через время не более 5 мин на экране монитора ПК в соответствующем разделе (окне) программы «BMonitorFEC» должно появиться значение накопленной энергии в кВт·ч.

Сравнить эти показания с показаниями на ЖКИ счётчика. Если они совпадают, то модем PLC в счётчике при чтении информации функционирует нормально.

(Измененная редакция, Изм. № 2)

Инв.№ подл.	Подп. и дата	Взаим. инв. №	Инв. № дубл.	Подп. и дата	Изм.	Лист	№ докум.	Подп.	Дата	АВЛГ.411152.033 РЭ1		Лист
												11

6.3.3.2 Для проверки возможности программирования счетчиков с внутренним тарификатором по силовой сети через модем PLC необходимо собрать схему в соответствии с приложением Б.

(Измененная редакция, Изм. № 2)

Включить технологическое приспособление и счетчик, запустить программу «Конфигуратор счетчиков Меркурий». Выполнить п.6.3.2.3 в части программирования счетчика, не используя интерфейс. Проверка правильности программирования счетчиков проверяется с использованием интерфейса.

6.3.4 Подтверждение соответствия ПО

6.3.4.1 Для проверки подтверждения соответствия ПО необходимо подсоединить к порту RS-232 персонального компьютера преобразователь интерфейсов USB-CAN/RS-232/RS-485 «Меркурий 221».

Включить счетчик и компьютер.

Запустить программу «Конфигуратор счетчиков «Меркурий»».

6.3.4.2 Открыть вкладку «Информация», «Служебная». На экране должно появиться окно, изображенное на рисунке 4а.

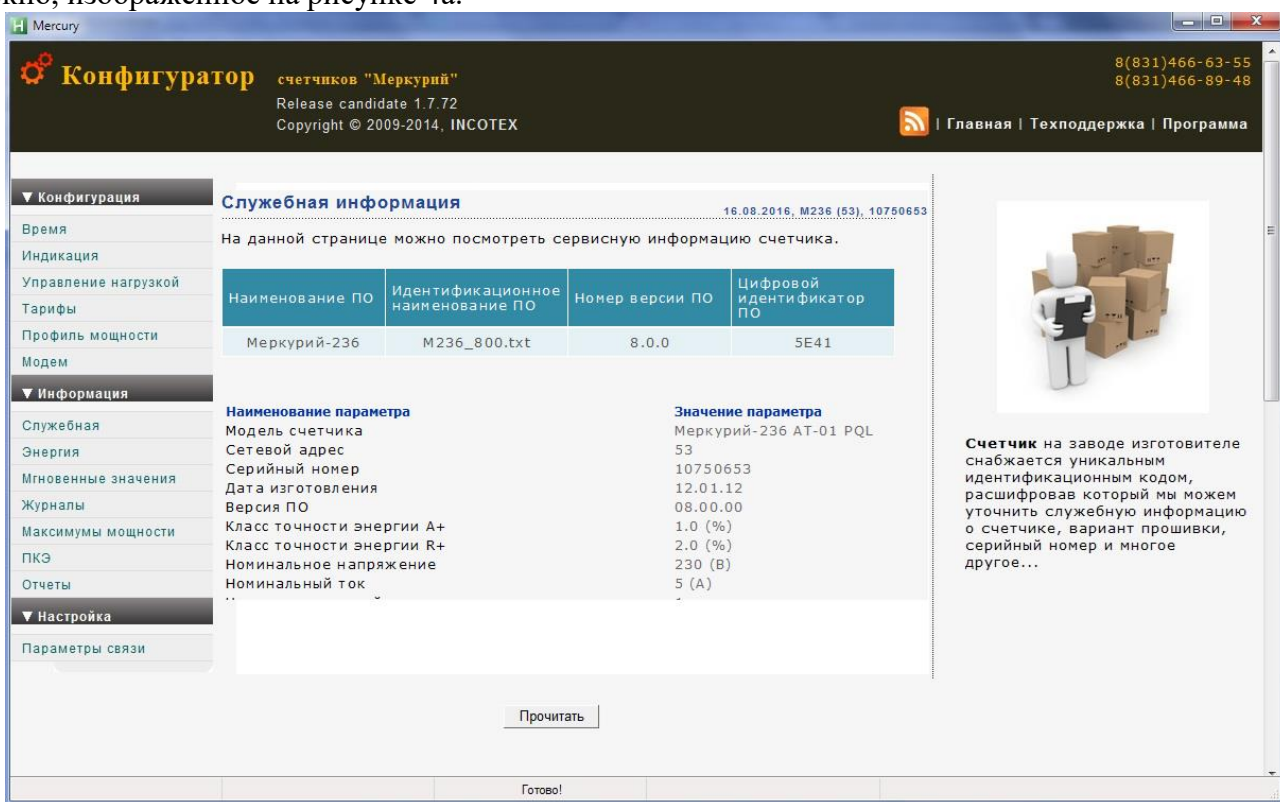


Рисунок 4а

Результаты проверки считаются положительными, если версия ПО счетчика не ниже 9.0.0, а контрольная сумма метрологически значимой части ПО 7EF5h (для счетчиков с буквой М и без буквы в условном обозначении типа корпуса), версия ПО счетчика не ниже 7.2.8, а контрольная сумма метрологически значимой части ПО 657Ah (для счетчиков с буквой Z в условном обозначении типа корпуса).

Измененная редакция, Изм. № 2

6.3.4 (Введен дополнительно, Изм. № 1)

Подп. и дата	
Инв.№ дубл.	
Взам. инв. №	
Подп. и дата	
Инв.№ подл.	

					АВЛГ.411152.033 РЭ1	Лист
Изм.	Лист	№ докум.	Подп.	Дата		12

6.4 Определение метрологических характеристик счётчика

6.4.1 Проверка стартового тока (чувствительности).

Проверку стартового тока производят на установке УППУ-МЭ 3.1К при фазных напряжениях и значениях тока, указанных в таблице 4, и коэффициенте мощности, равном единице.

Таблица 4

Модификации счётчика	Класс точности при измерении активной/реактивной энергии	Номинальное напряжение, (U _{ном}), В	Номинальный (базовый)/максимальный ток I _{ном} (I _б)/I _{макс} , А	Стартовый ток (чувствительность), мА
Меркурий 234AR(T)(M,Z)-00	0,2S/0,5	3×57,7/100	5/10	5
	0,5S/1	3×57,7/100	5/10	5
Меркурий 234AR(T)(M,Z)2-00	0,2S/0,5	3×57,7/100	5/10	5
	0,5S/1	3×57,7/100	5/10	5
Меркурий 234AR(T)(M,Z)-01	1/2	3×230/400	5/60	20
Меркурий 234AR(T)(M,Z)-02	1/2	3×230/400	5/100	20
Меркурий 234AR(T)(M,Z)-03	0,2S/0,5	3×230/400	5/10	5
	0,5S/1	3×230/400	5/10	5
Меркурий 234AR(T)(M,Z)2-03	0,2S/0,5	3×230/400	5/10	5
	0,5S/1	3×230/400	5/10	5
Меркурий 234AR(T)(M,Z)-04	0,2S/0,5	3×57,7/100	1/10	1
	0,5S/1	3×57,7/100	1/10	1
Меркурий 234AR(T)(M,Z)2-04	0,2S/0,5	3×57,7/100	1/10	1
	0,5S/1	3×57,7/100	1/10	1
Меркурий 234AR(T)(M,Z)-05	0,2S/0,5	3×230/400	1/10	1
	0,5S/1	3×230/400	1/10	1
Меркурий 234AR(T)(M,Z)2-05	0,2S/0,5	3×230/400	1/10	1
	0,5S/1	3×230/400	1/10	1
Меркурий 234AR(T)(M,Z)-06	0,2S/0,5	3×57,7/100	1/2	1
	0,5S/1	3×57,7/100	1/2	1
Меркурий 234AR(T)(M,Z)2-06	0,2S/0,5	3×57,7/100	1/2	1
	0,5S/1	3×57,7/100	1/2	1
Меркурий 234AR(T)(M,Z)-07	0,2S/0,5	3×230/400	1/2	1
	0,5S/1	3×230/400	1/2	1
Меркурий 234AR(T)(M,Z)2-07	0,2S/0,5	3×230/400	1/2	1
	0,5S/1	3×230/400	1/2	1

(Измененная редакция, Изм. № 2)

Перед началом проверки необходимо перевести импульсный выход счётчика в режим поверки.

Результаты проверки считаются положительными, если счётчик регистрирует электро-энергию: импульсный выход счётчика периодически меняет своё состояние (проверяется по светодиоду, который мигает в такт импульсному выходу) и погрешность измерения электро-энергии находится в пределах ±50 %.

(Измененная редакция, Изм. № 2)

Изм.	Лист	№ докум.	Подп.	Дата

АВЛГ.411152.033 РЭ1

Лист

13

6.4.2 Проверка отсутствия самохода

При проверке самохода установить в параллельные цепи счётчика напряжение $1,15 U_{ном}$. Ток в последовательной цепи должен отсутствовать. При этом необходимо контролировать с помощью секундомера период мигания светового индикатора потребляемой мощности счётчика на установке УППУ-МЭ 3.1К.

Результаты проверки считаются положительными, если импульсный выход счётчика создает не более одного импульса указанного в таблице 5:

Таблица 5

Модификации счётчика	Класс точности при измерении активной/реактивной энергии	Постоянная счётчика в режиме проверки, имп/(кВт·ч), имп/(квар·ч)	Номинальное напряжение, ($U_{ном}$), В	Номинальный (базовый)/максимальный ток $I_{ном}(I_б)/I_{макс}$, А	Время, мин
Меркурий 234AR(T)(M,Z)-00	0,2S/0,5	160000	3×57,7/100	5/10	3,25
	0,5S/1	160000	3×57,7/100	5/10	2,17
Меркурий 234AR(T)(M,Z)2-00	0,2S/0,5	160000	3×57,7/100	5/10	3,25
	0,5S/1	160000	3×57,7/100	5/10	2,17
Меркурий 234AR(T)(M,Z)-01	1/2	32000	3×230/400	5/60	0,46
Меркурий 234AR(T)(M,Z)-02	1/2	16000	3×230/400	5/100	0,55
Меркурий 234AR(T)(M,Z)-03	0,2S/0,5	160000	3×230/400	5/10	0,82
	0,5S/1	160000	3×230/400	5/10	0,55
Меркурий 234AR(T)(M,Z)2-03	0,2S/0,5	160000	3×230/400	5/10	0,82
	0,5S/1	160000	3×230/400	5/10	0,55
Меркурий 234AR(T)(M,Z)-04	0,2S/0,5	160000	3×57,7/100	1/10	3,25
	0,5S/1	160000	3×57,7/100	1/10	2,17
Меркурий 234AR(T)(M,Z)2-04	0,2S/0,5	160000	3×57,7/100	1/10	3,25
	0,5S/1	160000	3×57,7/100	1/10	2,17
Меркурий 234AR(T)(M,Z)-05	0,2S/0,5	160000	3×230/400	1/10	0,82
	0,5S/1	160000	3×230/400	1/10	0,55
Меркурий 234AR(T)(M,Z)2-05	0,2S/0,5	160000	3×230/400	1/10	0,82
	0,5S/1	160000	3×230/400	1/10	0,55
Меркурий 234AR(T)(M,Z)-06	0,2S/0,5	160000	3×57,7/100	1/2	16,25
	0,5S/1	160000	3×57,7/100	1/2	10,84
Меркурий 234AR(T)(M,Z)2-06	0,2S/0,5	160000	3×57,7/100	1/2	16,25
	0,5S/1	160000	3×57,7/100	1/2	10,84
Меркурий 234AR(T)(M,Z)-07	0,2S/0,5	160000	3×230/400	1/2	4,08
	0,5S/1	160000	3×230/400	1/2	2,72
Меркурий 234AR(T)(M,Z)2-07	0,2S/0,5	160000	3×230/400	1/2	4,08
	0,5S/1	160000	3×230/400	1/2	2,72

(Измененная редакция, Изм. № 2)

6.4.3 Определение погрешности счётчика при измерении активной и реактивной энергии производится методом непосредственного сличения на установке УППУ-МЭ 3.1К. Перед началом поверки необходимо прогреть счётчик в течении 10 минут.

Инд. № дубл.	Подп. и дата
Взам. инв. №	
Инд. № подл.	Подп. и дата
Изм.	Лист
№ докум.	Подп.
Дата	

АВЛГ.411152.033 РЭ1

Лист

14

Определение погрешности счётчиков класса точности 1 при измерении активной энергии, активной мощности по ГОСТ 31819.21 и класса точности 0,2S и 0,5S при измерении активной энергии, активной мощности по ГОСТ 31819.22 проводят при значениях информативных параметров входного сигнала, указанных в таблице 6. Определение погрешности счётчиков класса точности 1 и 2 при измерении реактивной энергии и реактивной (полной) мощности по ГОСТ 31819.23, класса точности 0,5 по АВЛГ.411152.033 ТУ проводят при значениях информативных параметров входного сигнала, указанных в таблице 7. Определение погрешности проводят для активной энергии прямого направления и реактивной энергии и мощности прямого и обратного направления методом образцового счётчика на установке УППУ-МЭ 3.1К.

(Измененная редакция, Изм. № 1)

Таблица 6 - Значения информативных параметров входного сигнала при измерении активной энергии и активной мощности.

№ п/п	Информативные параметры входного сигнала			Пределы допустимого значения погрешности при измерении активной энергии, %			Время измерения, с	
	Напряжение, В	Ток, А	Cos φ	класс точности			Основной режим	Поворотный режим
				0,2S	0,5S	1		
1	$3 \times U_{НОМ}$	$3 \times 0,01 I_{НОМ}$	1,0	$\pm 0,4$	$\pm 1,0$	-	-	60
2	$3 \times U_{НОМ}$	$3 \times 0,05 I_{НОМ}(I_6)$	1,0	$\pm 0,2$	$\pm 0,5$	$\pm 1,5$	-	60
3	$3 \times U_{НОМ}$	$3 \times 0,1 I_6$	1,0	-	-	$\pm 1,0$	-	60
4	$3 \times U_{НОМ}$	$3 \times I_{НОМ}(I_6)$	1,0	$\pm 0,2$	$\pm 0,5$	$\pm 1,0$	30	-
5	$3 \times U_{НОМ}$	$3 \times I_{МАКС}$	1,0	$\pm 0,2$	$\pm 0,5$	$\pm 1,0$	30	-
6	$3 \times U_{НОМ}$	$3 \times 0,02 I_{НОМ}$	0,5инд	$\pm 0,5$	$\pm 1,0$	-	-	60
7	$3 \times U_{НОМ}$	$3 \times 0,02 I_{НОМ}$	0,8емк	$\pm 0,5$	$\pm 1,0$	-	-	60
8	$3 \times U_{НОМ}$	$3 \times 0,1 I_{НОМ}(I_6)$	0,5инд	$\pm 0,3$	$\pm 0,6$	$\pm 1,5$	-	60
9	$3 \times U_{НОМ}$	$3 \times 0,1 I_{НОМ}(I_6)$	0,8емк	$\pm 0,3$	$\pm 0,6$	$\pm 1,5$	-	60
10	$3 \times U_{НОМ}$	$3 \times 0,2 I_6$	0,5инд	-	-	$\pm 1,0$	-	60
11	$3 \times U_{НОМ}$	$3 \times 0,2 I_6$	0,8емк	-	-	$\pm 1,0$	-	60
12	$3 \times U_{НОМ}$	$3 \times I_{НОМ}(I_6)$	0,5инд	$\pm 0,3$	$\pm 0,6$	$\pm 1,0$	30	-
13	$3 \times U_{НОМ}$	$3 \times I_{НОМ}(I_6)$	0,8емк	$\pm 0,3$	$\pm 0,6$	$\pm 1,0$	30	-
14	$3 \times U_{НОМ}$	$3 \times I_{МАКС}$	0,5инд	$\pm 0,3$	$\pm 0,6$	$\pm 1,0$	30	-
15	$3 \times U_{НОМ}$	$3 \times I_{МАКС}$	0,8емк	$\pm 0,3$	$\pm 0,6$	$\pm 1,0$	30	-
16	$3 \times U_{НОМ}$	$1 \times 0,05 I_{НОМ}$	1,0	$\pm 0,3$	$\pm 0,6$	-	-	60
17	$3 \times U_{НОМ}$	$1 \times 0,1 I_6$	1,0	-	-	$\pm 2,0$	-	60
18	$3 \times U_{НОМ}$	$1 \times I_{НОМ}(I_6)$	1,0	$\pm 0,3$	$\pm 0,6$	$\pm 2,0$	30	-
19	$3 \times U_{НОМ}$	$1 \times I_{МАКС}$	1,0	$\pm 0,3$	$\pm 0,6$	$\pm 2,0$	30	-
20	$3 \times U_{НОМ}$	$1 \times 0,1 I_{НОМ}$	0,5инд	$\pm 0,4$	$\pm 1,0$	-	-	60
21	$3 \times U_{НОМ}$	$1 \times 0,2 I_6$	0,5инд	-	-	$\pm 2,0$	-	60
22	$3 \times U_{НОМ}$	$1 \times I_{НОМ}(I_6)$	0,5инд	$\pm 0,4$	$\pm 1,0$	$\pm 2,0$	30	-
23	$3 \times U_{НОМ}$	$1 \times I_{МАКС}$	0,5инд	$\pm 0,4$	$\pm 1,0$	$\pm 2,0$	30	-

Подп. и дата	
Инв. № дубл.	
Взам. инв. №	
Подп. и дата	
Инв. № подл.	

Изм.	Лист	№ докум.	Подп.	Дата	АВЛГ.411152.033 РЭ1	Лист
						15

Таблица 7 - Значения информативных параметров входного сигнала при измерении реактивной энергии и реактивной мощности.

№ п/п	Информативные параметры входного сигнала			Предел допустимого значения погрешности при измерении реактивной энергии, %			Время измерения, с	
	Напряжение, В	Ток, А	Sin φ	класс точности			Основной режим	Поворотный режим
				0,5	1	2		
1	$3 \times U_{НОМ}$	$3 \times 0,02 I_{НОМ}$	1,0	±0,8	±1,5	-	-	60
2	$3 \times U_{НОМ}$	$3 \times 0,05 I_{НОМ}(I_б)$	1,0	±0,5	±1,0	±2,5	30	-
3	$3 \times U_{НОМ}$	$3 \times 0,10 I_б$	1,0	-	-	±2,0	30	-
4	$3 \times U_{НОМ}$	$3 \times I_{НОМ}(I_б)$	1,0	±0,5	±1,0	±2,0	30	-
5	$3 \times U_{НОМ}$	$3 \times I_{МАКС}$	1,0	±0,5	±1,0	±2,0	30	-
6	$3 \times U_{НОМ}$	$3 \times 0,05 I_{НОМ}$	0,5инд	±0,8	±1,5	-	-	60
7	$3 \times U_{НОМ}$	$3 \times 0,05 I_{НОМ}$	0,5емк	±0,8	±1,5	-	-	60
8	$3 \times U_{НОМ}$	$3 \times 0,10 I_{НОМ}(I_б)$	0,5инд	±0,5	±1,0	±2,5	-	60
9	$3 \times U_{НОМ}$	$3 \times 0,10 I_{НОМ}(I_б)$	0,5емк	±0,5	±1,0	±2,5	-	60
10	$3 \times U_{НОМ}$	$3 \times 0,20 I_б$	0,5инд	-	-	±2,0	30	-
11	$3 \times U_{НОМ}$	$3 \times 0,20 I_б$	0,5емк	-	-	±2,0	30	-
12	$3 \times U_{НОМ}$	$3 \times I_{НОМ}(I_б)$	0,5инд	±0,5	±1,0	±2,0	30	-
13	$3 \times U_{НОМ}$	$3 \times I_{НОМ}(I_б)$	0,5емк	±0,5	±1,0	±2,0	30	-
14	$3 \times U_{НОМ}$	$3 \times I_{МАКС}$	0,5инд	±0,5	±1,0	±2,0	30	-
15	$3 \times U_{НОМ}$	$3 \times I_{МАКС}$	0,5емк	±0,5	±1,0	±2,0	30	-
16	$3 \times U_{НОМ}$	$3 \times 0,10 I_{НОМ}$	0,25инд	±0,8	±1,5	-	30	-
17	$3 \times U_{НОМ}$	$3 \times 0,10 I_{НОМ}$	0,25емк	±0,8	±1,5	-	30	-
18	$3 \times U_{НОМ}$	$3 \times 0,20 I_б$	0,25инд	-	-	±2,5	30	-
19	$3 \times U_{НОМ}$	$3 \times 0,20 I_б$	0,25емк	-	-	±2,5	30	-
20	$3 \times U_{НОМ}$	$3 \times I_{НОМ}(I_б)$	0,25инд	±0,8	±1,5	±2,5	30	-
21	$3 \times U_{НОМ}$	$3 \times I_{НОМ}(I_б)$	0,25емк	±0,8	±1,5	±2,5	30	-
22	$3 \times U_{НОМ}$	$3 \times I_{МАКС}$	0,25инд	±0,8	±1,5	±2,5	30	-
23	$3 \times U_{НОМ}$	$3 \times I_{МАКС}$	0,25емк	±0,8	±1,5	±2,5	30	-
24	$3 \times U_{НОМ}$	$1 \times 0,05 I_{НОМ}$	1,0	±0,8	±1,5	-	-	60
25	$3 \times U_{НОМ}$	$1 \times 0,10(I_б)$	1,0	-	-	±3,0	-	60
26	$3 \times U_{НОМ}$	$1 \times 0,10 I_{НОМ}$	0,5инд	±0,8	±1,5	-	-	60
27	$3 \times U_{НОМ}$	$1 \times 0,10 I_{НОМ}$	0,5емк	±0,8	±1,5	-	-	60
28	$3 \times U_{НОМ}$	$1 \times 0,20 I_б$	0,5инд	-	-	±3,0	-	60
29	$3 \times U_{НОМ}$	$1 \times 0,20 I_б$	0,5емк	-	-	±3,0	-	60
30	$3 \times U_{НОМ}$	$1 \times I_{НОМ}(I_б)$	1,0	±0,8	±1,5	±3,0	-	60
31	$3 \times U_{НОМ}$	$1 \times I_{НОМ}(I_б)$	0,5инд	±0,8	±1,5	±3,0	-	60
32	$3 \times U_{НОМ}$	$1 \times I_{НОМ}(I_б)$	0,5емк	±0,8	±1,5	±3,0	-	60
33	$3 \times U_{НОМ}$	$1 \times I_{МАКС}$	1,0	±0,8	±1,5	±3,0	30	-
34	$3 \times U_{НОМ}$	$1 \times I_{МАКС}$	0,5инд	±0,8	±1,5	±3,0	30	-
35	$3 \times U_{НОМ}$	$1 \times I_{МАКС}$	0,5емк	±0,8	±1,5	±3,0	30	-

Ив.№ подл.	
Подп. и дата	
Взаим. ив.№	
Ив.№ дубл.	
Подп. и дата	

Изм.	Лист	№ докум.	Подп.	Дата
------	------	----------	-------	------

АВЛГ.411152.033 РЭ1

Лист

16

Результаты поверки считаются положительными и счётчик соответствует классу точности, если погрешности не превышают значений, приведенных в таблице 6 и 7.

6.4.4 Определение погрешности измерения фазных напряжений и токов производится методом сравнения со значениями напряжения и тока, измеренных эталонным счётчиком установки в соответствии с формулами:

$$\delta u = \frac{U_{\text{изм}} - U_0}{U_0} \cdot 100, \%$$

$$\delta i = \frac{I_{\text{изм}} - I_0}{I_0} \cdot 100, \%$$

где $U_{\text{изм}}, I_{\text{изм}}$ – значения фазных напряжений и токов, измеренные счётчиком;
 U_0, I_0 – значения фазных напряжений и токов, измеренные эталонным счётчиком установки.

Измерения фазных напряжений производятся для каждой фазы сети для трёх значений напряжений: $0,8U_{\text{ном}}, U_{\text{ном}}, 1,2U_{\text{ном}}$.

(Измененная редакция, Изм. № 2)

Измерения фазных токов необходимо проводить для каждой фазы сети для трех значений токов: $0,02I_{\text{ном}} (0,05I_б), I_{\text{ном}}(I_б), I_{\text{макс}}$.

Результаты проверки считаются положительными, если вычисленные погрешности измерения напряжения находятся в пределах $\pm 0,5 \%$.

Результаты поверки считаются положительными, если вычисленные погрешности измерения тока счётчиков класса точности 0,2S и 0,5S в диапазоне токов от $0,02I_{\text{ном}}$ до $I_{\text{мах}}$ находятся в пределах:

$$\delta i = \pm \left[0,5 + 0,005 \left(\frac{I_{\text{мах}}}{I_x} - 1 \right) \right], \%$$

где $I_{\text{мах}}$ – максимальный ток счётчика,
 I_x – измеряемое значение тока.

Результаты поверки считаются положительными, если вычисленные погрешности измерения тока счётчиков класса точности 1 в диапазоне токов от $0,05I_б$ до $I_б$ находятся в пределах:

$$\delta i = \pm \left[1 + 0,01 \left(\frac{I_б}{I_x} - 1 \right) \right], \%$$

где $I_б$ – базовый ток счётчика,
 I_x – измеряемое значение тока.

Результаты поверки считаются положительными, если вычисленные погрешности измерения тока счётчиков класса точности 1 в диапазоне токов от $I_б$ до $I_{\text{мах}}$ находятся в пределах:

$$\delta i = \pm \left[0,6 + 0,01 \left(\frac{I_{\text{мах}}}{I_x} - 1 \right) \right], \%$$

6.4.5 Определение погрешности измерения частоты сетевого напряжения производится методом сравнения со значением частоты сети, измеренной с помощью частотомера ЧЗ-63 и рассчитывается по формуле:

Инт. № подл.	Подп. и дата
Взам. инв. №	Инв. № дубл.
Подп. и дата	

					АВЛГ.411152.033 РЭ1	Лист
Изм.	Лист	№ докум.	Подп.	Дата		17

$$\delta F = \frac{F_u - F_o}{F_o} \cdot 100, \%$$

где F_u – значение частоты, измеренное счётчиком;
 F_o – значение частоты, измеренное частотомером.

Измерение частоты необходимо проводить при следующих значениях частоты: 45 Гц; 50 Гц; 55 Гц.

(Измененная редакция, Изм. № 2)

Результаты поверки считаются положительными, если вычисленные погрешности измерения частоты находятся в пределах $\pm 0,02$ Гц.

(Измененная редакция, Изм. № 2)

6.4.6 Определение точности хода встроенных часов

Определение точности хода встроенных часов производится во включенном состоянии.

Подключить счётчик к компьютеру. Импульсный выход счётчика (контакты 12, 13) подключить к частотомеру согласно рисунка 5. С помощью программы «Конфигуратор счётчиков Меркурий» перевести импульсный выход счётчика в режим «Тест 0.5 Гц».

Измерить период с относительной погрешностью не хуже 10^{-7} (измерение проводить по спаду).

Рассчитать точность хода часов без коррекции по формуле:

$$T_{\text{ч}} = \frac{86400 \cdot (\text{тист} - \text{тизм})}{\text{тист}},$$

где тист – период, соответствующий 1/0,5 Гц;

тизм – измеренный период.

Рассчитать точность хода часов с учётом коррекции по формуле:

$$T = 86400/K + T_{\text{ч}},$$

где K – коэффициент коррекции, считанный из счётчика

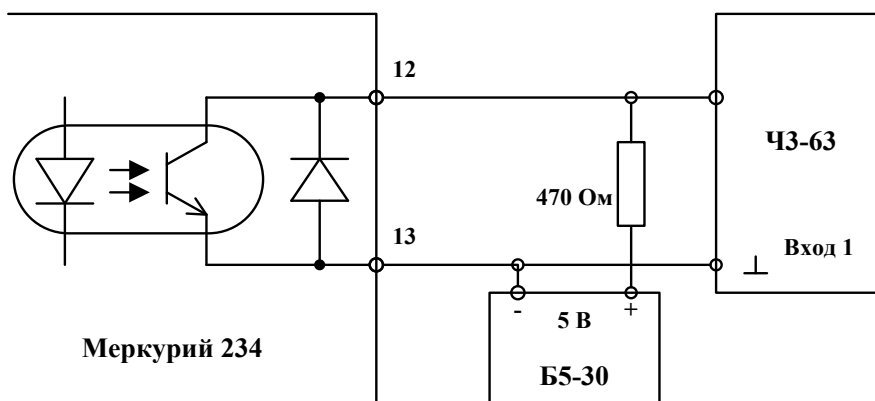


Рисунок 5

Счётчик считается выдержавшим испытания, если точность хода часов находится в пределах $\pm 0,5$ с/сутки.

Инд. № подл.	Подп. и дата
Взам. инв. №	Инв. № дубл.
Подп. и дата	

Изм.	Лист	№ докум.	Подп.	Дата
------	------	----------	-------	------

АВЛГ.411152.033 РЭ1

Лист

18

7 Оформление результатов поверки

7.1 Положительные результаты поверки удостоверяются знаком поверки, наносимым давлением на специальную мастику и записью в формуляре, заверяемой подписью поверителя и знаком поверки (оттиск), в соответствии с Приказом Минпромторга России от 02.07.2015 г. № 1815. Оформляется протокол (Приложение А).

7.2 Если по результатам поверки счетчик, признан непригодным к применению, выписывается извещение о непригодности к применению.

(Измененная редакция, Изм. № 1)

Инв.№ подл.	Подп. и дата	Взам. инв. №	Инв. № дубл.	Подп. и дата	АВЛГ.411152.033 РЭ1					Лист
										19
Изм.	Лист	№ докум.	Подп.	Дата						

ПРИЛОЖЕНИЕ А
(рекомендуемое)

Форма протокола поверки

наименование организации, проводившей поверку

ПРОТОКОЛ ПОВЕРКИ № _____ от _____ 20__ г.

Счётчик типа _____ Зав.№ _____ Год выпуска _____ Изготовитель _____

Принадлежит _____

Основные технические характеристики по ГОСТ (ТУ) _____

- класс точности или пределы допускаемой основной относительной погрешности _____

- номинальное напряжение _____ В

- номинальный ток _____ А

Дата предыдущей поверки _____

Поверочная установка типа _____ № _____ свидетельство о поверке установки
№ _____ от _____ 20__ г., срок действия до _____ 20__ г., эталонный счётчик
типа _____ № _____, предназначена для поверки счётчиков типа _____ и класса точности
_____ при соотношении основных относительных погрешностей эталонного и поверяемого
счётчиков, не превышающем _____

Результаты поверки:

Внешний осмотр _____

Проверка изоляционных свойств _____

Опробование и проверка правильности работы счётного механизма и импульсного
выхода _____

Проверка отсутствия самохода _____

Проверка чувствительности _____

Таблица А.1 – Результаты определения основной относительной погрешности в режимах симметрии и несимметрии нагрузок, а также значение разности погрешностей для различных режимов при номинальном токе и коэффициенте мощности, равном единице

Напряжение, В	Нагрузка, % номинального тока	Коэффициент мощности	Основная относительная погрешность, %	Разность погрешностей в режимах симметричной и несимметричной нагрузок, %

Заключение _____

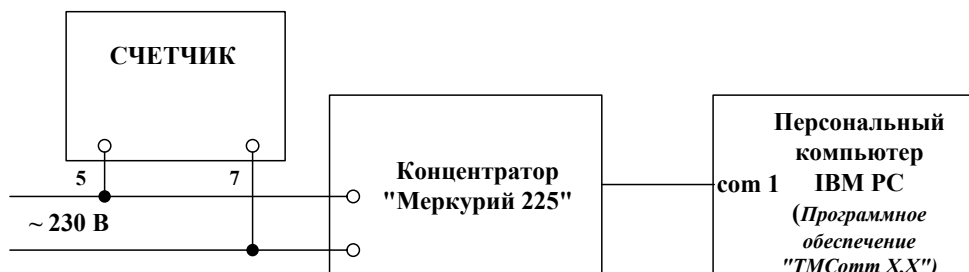
Поверку провёл _____
подпись _____ имя, отчество, фамилия _____

Инд. № дубл.	Подп. и дата
Взам. инв. №	
Инд. № подл.	Подп. и дата

Изм.	Лист	№ докум.	Подп.	Дата	АВЛГ.411152.033 РЭ1	Лист
						20

ПРИЛОЖЕНИЕ Б
(обязательное)

Схема для проверки функционирования счётчика с модемом PLC



(Измененная редакция, Изм. № 2)

Инв.№ подл.	Подп. и дата	Взам. инв. №	Инв. № дубл.	Подп. и дата	АВЛГ.411152.033 РЭ1					Лист
										21
Изм.	Лист	№ докум.	Подп.	Дата						

